

Cyngor Cyllido Addysg Uwch Cymru
Adroddiad a chyfrifon blynyddol

Ar gyfer y flwyddyn a ddaeth i ben ar 31 Mawrth 2019



Noddir gan
Lywodraeth Cymru
Sponsored by
Welsh Government

Adroddiad a chyfrifon blynyddol

Cynnwys

Tudalen

Adroddiad ar berfformiad

Trosolwg

Datganiad y Swyddog Cyfrifyddu ar berfformiad	3
Ynglŷn â CCAUC	4
Datblygiadau allweddol yn ystod y flwyddyn	5
Perfformiad yn ystod y flwyddyn – trosolwg	7
Canlyniadau'r cynllun gweithredol	7
Cynnydd yn erbyn mesurau'r strategaeth gorfforaethol	7
Trosolwg ariannol	8
Datblygiadau disgwylidig yn y dyfodol	8
Dadansoddi perfformiad	
Amcanion y strategaeth gorfforaethol - sylwebaeth	9
Dadansoddiad ariannol	11
Cynaliadwyedd	
Adroddiad Blynyddol ar Lesiant Cenedlaethau'r Dyfodol	12
Teithiau busnes a lleihau gwastraff	18

Adroddiad atebolrwydd

Adroddiad llywodraethu corfforaethol

Adroddiad y Cyfarwyddwyr	19
Datganiad o gyfrifoldebau'r Swyddog Cyfrifyddu	22
Datganiad llywodraethu	23

Adroddiad ar daliadau cydnabyddiaeth a staff

Polisi tâl y Cyfarwyddwyr a'r pwyllgor tâl	29
Hawliadau pensiwn a thâl (gan gynnwys cyflog)	30
Datgeliadau cyflog teg	34
Adroddiad staff	35

Tystysgrif ac Adroddiad Archwilydd Cyffredinol Cymru i Gynulliad Cenedlaethol Cymru

41

Datganiadau ariannol

44

Yn y ddogfen hon caiff y flwyddyn ariannol ei dangos fel 2018-19 (Ebrill - Mawrth) a'r flwyddyn academiaidd fel BA17/18 neu BA18/19 (Awst-Gorffennaf)

Adroddiad ar berfformiad

Trosolwg

Pwrpas yr adran 'trosolwg' yw rhoi i'r defnyddiwr grynodedb byr sy'n rhoi digon o wybodaeth iddo i ddeall y sefydliad, ei bwrpas, y risgiau allweddol i gyflawni ei amcanion a sut mae wedi perfformio yn ystod y flwyddyn.

Datganiad y Swyddog Cyfrifyddu ar berfformiad

Yn 2017 daeth darpariaethau llawn Deddf Addysg Uwch (Cymru) 2015 i rym. Rydym wedi parhau i addasu ein rôl ein hunain, gyda threfniadau'n seiliedig ar gynllunio ffioedd a sicrhau ansawdd yn newid, a'n rôl fel rheoleiddiwr addysg uwch yn cryfhau. Rydym yn parhau i weithio gyda darparwyr addysg uwch yng Nghymru, yn brifysgolion a cholegau addysg bellach, i sicrhau pontio llyfn ac i sicrhau bod ein dyletswyddau newydd yn cael eu cyflawni'n effeithiol. Hefyd rydym wedi bod yn gweithio gyda chydweithwyr yn Llywodraeth Cymru er mwyn paratoi i ysgwyddo cyfrifoldebau am Ddynodiad Penodol y darparwyr, y daethom yn gyfrifol amdanynt yn 2018-19.

Rydym yn parhau i weithio gyda Llywodraeth Cymru i weithredu argymhellion adolygiad yr Athro Syr Ian Diamond o addysg uwch a threfniadau cyllid myfyrwyr. Rydym yn croesawu'r awgrym gan Ysgrifennydd y Cabinet y gallwn ddisgwyl gweld cynnydd blynyddol yn ein cyllideb, o ganlyniad i weithredu argymhellion Diamond, yn ystod y blynyddoedd sydd i ddod. Wrth i fwy o gyllid ddod ar gael inni ei ddsbarthu, rydym wedi bod yn ystyried sut orau i dargedu'r cyllid hwnnw, gan anelu i sicrhau ei fudd posibl i'r cyhoedd.

Rydym yn parhau i gefnogi'r cysyniad sy'n cael ei ddatblygu gan Lywodraeth Cymru, sef cael un corff cyfryngol i fod yn gyfrifol am addysg a hyfforddiant ôl-orfodol. Fel rhanddeiliad allanol, rydym wedi cyfrannu at waith datblygu polisi Llywodraeth Cymru, ac wedi dechrau gweithio gyda'r Llywodraeth ar gynlluniau gweithredu cynnar.

Mae deuddeg o Ddeilliannau Perfformiad lefel uchel ar gyfer 2020 wedi'u cynnwys yn ein [Strategaeth Gorfforaethol 2017-20](#). Rydym ar hyn o bryd ar y trywydd iawn i gyflawni pob un o'r deilliannau targed hyn yn llwyddiannus.

Mae'r tasgau yn ein cynllun gweithredol yn canolbwyntio ar y blaenoriaethau a nodwyd gan Lywodraeth Cymru yn ei llythyr gorchwyl blynyddol atom ni. Cafwyd cynnydd ardderchog, gyda 151 o weithgareddau wedi'u cwblhau o gyfanswm o 153.

Cyngor Cyllido Addysg Uwch Cymru

Ynglŷn â CCAUC

Cyngor Cyllido Addysg Uwch Cymru - CCAUC - yw'r corff cyhoeddus sy'n gweithredu rhwng Llywodraeth Cymru a darparwyr addysg uwch. Rydym yn rheoleiddio lefelau ffioedd darparwyr addysg uwch, yn sicrhau bod fframwaith wedi'i sefydlu er mwyn asesu ansawdd addysg uwch ac yn craffu ar berfformiad prifysgolion a darparwyr dynodedig eraill.

Rydym hefyd yn darparu cyllid ar gyfer addysgu ac ymchwil addysg uwch, ac yn defnyddio ein dylanwad a'n harbenigedd er mwyn helpu i gyflawni blaenoriaethau Llywodraeth Cymru ar gyfer addysg uwch, y ceir buddion cymdeithasol ac economaidd ehangach yn gysylltiedig â hwy hefyd.

Llywodraethir CCAUC gan Gyngor anweithredol sy'n cynnwys Cadeirydd a hyd at ddeg Aelod arall o'r Cyngor. Hefyd, mae Prif Weithredwr CCAUC yn aelod o'r Cyngor. Mae Bwrdd Rheoli CCAUC yn gyfrifol am reolaeth a gweithrediadau CCAUC. Mae gan CCAUC 42 o aelodau staff, wedi'u rhannu'n bedwar tîm, gydag aelod o'r Bwrdd Rheoli'n bennaeth ar bob un.

Mae ein themâu strategol wedi'u datgan yn [Strategaeth Gorfforaethol CCAUC 2017 i 2020](#):

Wrth geisio darparu addysg uwch gynaliadwy, hygyrch a rhagorol yn rhyngwladol yng Nghymru, byddwn yn gwneud y canlynol:

- Cyllido addysg uwch
- Rheoleiddio darparwyr addysg uwch
- Dylanwadu ar addysg uwch gyda chyngor seiliedig ar dystiolaeth a gwaith partneriaeth cadarn
- Gweithio mewn partneriaeth â myfyrwyr
- Gweithredu'n effeithiol fel sefydliad.

Cyngor Cyllido Addysg Uwch Cymru

Datblygiadau allweddol yn ystod y flwyddyn

2018-19 oedd y flwyddyn lawn gyntaf lle buom yn gweithredu'r ystod lawn o bwerau rheoleiddio newydd o dan *Ddeddf Addysg Uwch (Cymru) 2015*.

Roedd ein prif weithgareddau yn ystod y flwyddyn ariannol hon mewn perthynas â'n cyfrifoldebau rheoleiddio'n cynnwys y canlynol:

- Ymgynghori ar ganllaw i ddarparwyr addysg uwch (AU) sy'n gwneud cais i ddynodi cyrsiau'n benodol i gefnogi myfyrwyr sy'n byw yng Nghymru.
- Lansio [Fframwaith Asesu Ansawdd newydd i Gymru](#) yn disgrifio sut y byddwn yn cael sicrwydd bod ansawdd addysg neu gyrsiau, a ddarperir gan neu ar ran sefydliadau rheoleiddiedig, yn bodloni anghenion dysgwyr. Mae'r Fframwaith newydd yn rhoi mwy o bwyslais ar rôl cyrff llywodraethu o ran rhoi sicrwydd ynghylch yr ansawdd a'r safonau yn eu sefydliadau. Cynhaliom hefyd ymgynghoriad ar ansawdd sydd yn annigonol, neu'n debygol o ddod yn annigonol, cyn cyhoeddi ein gweithdrefnau ar gyfer asesu ansawdd addysg.
- Gweithio gyda Phrifysgolion Cymru i gytuno ar ddatganiad diogelu myfyrwyr, sy'n ei gwneud hi'n ofynnol i sefydliadau ddisgrifio sut y byddant yn gwarchod buddiannau myfyrwyr os bydd, er enghraifft, cwrs neu gampws yn cau.

Er mwyn cefnogi cynigion Llywodraeth Cymru i sefydlu corff sengl i oruchwylio'r holl drefniadau ar gyfer addysg a hyfforddiant ôl-orfodol (AHO) yng Nghymru, rydym wedi parhau i hyrwyddo cydweithio agosach ar draws y sector AHO, gan gynnwys cynnal cyfarfodydd â Cholegau Cymru, Ffederasiwn Hyfforddiant Cenedlaethol Cymru a Phrifysgolion Cymru. Trefnwyd Cynhadledd lwyddiannus gennym ym mis Mawrth 2019 lle daeth dros 100 o gynrychiolwyr o'r sectorau AHO ynghyd i archwilio sut y gellid gwneud cynnydd i'r perwyl hwn cyn sefydlu'r ddeddfwriaeth.

Gweithredwyd cam cyntaf y diwygiadau'n gysylltiedig ag Adolygiad Diamond eleni; nodir yn ein llythyr cylch gorchwyl ar gyfer 2019-20 y bydd diwygiadau i gyllid myfyrwyr sy'n deillio o Diamond yn cael eu gweithredu'n llawn yn y flwyddyn academaidd nesaf.

Bydd y cynnydd a ragwelir i gyllid CCAUC yn sgil newidiadau i drefniadau cymorth myfyrwyr o flwyddyn academaidd 2018/19 yn cael ei wireddu mewn camau hyd 2021/22. Er mwyn sicrhau trosglwyddiad llyfn i ddarparwyr addysg uwch, rydym wedi mabwysiadu ymagwedd fesul cam er mwyn diwygio ein dulliau cyllido, gan ddechrau drwy newid y dull o gyllido addysgu ym flwyddyn ariannol 2019/20. Yn unol â hynny, gofynnwyd am safbwyntiau ynghylch cynigion i addasu ein dulliau cyllido cyfredol ar gyfer addysgu yn 2019/20, ac ynghylch y dull a gynigiwyd gennym i ddatblygu dulliau cyllido newydd yn 2020/21 a thu hwnt.

Yn ystod y flwyddyn, cafwyd nifer o ddyraniadau cyllid ychwanegol gan Lywodraeth Cymru. Galluogodd hynny inni ddyrannu'r canlynol:

- £3.5 miliwn tuag at waith dan arweiniad brifysgolion ar gyfer prosiectau i gynyddu'r cydweithredu rhwng addysg uwch ac addysg bellach mewn gweithgareddau arloesi ac ymgysylltu.
- £1.8 miliwn i gefnogi strategaethau prifysgol er mwyn cefnogi'r genhadaeth ddinesig ac ymgysylltiad â chymunedau, a oedd yn cynnwys £200k ar gyfer Prosiect Mentora Ffiseg.
- £10 miliwn ar gyfer datblygiadau cyfalaf ystadau
- £1.2 miliwn i'r Sefydliad Codio.

Cyngor Cyllido Addysg Uwch Cymru

Cyhoeddwyd ein Hadroddiad Cydraddoldeb Blynyddol, sy'n ofyniad o dan Reoliadau Deddf Cydraddoldeb 2010 (Dyletswyddau Statudol) (Cymru) 2011, a'n Hadroddiad Blynyddol cyntaf ar Lesiant Cenedlaethau'r Dyfodol.

Rhaglen dair blynedd o hyd yw Cymru Fyd-eang II a arweinir gan Brifysgolion Cymru. Derbyniodd CCAUC, un o bartneriaid Cymru Fyd-eang ar y cyd â Llywodraeth Cymru a British Council Cymru, fwy na £3.5 miliwn o Gronfa Bontio Ewropeaidd Llywodraeth Cymru er mwyn i Brifysgolion Cymru arwain gweithgareddau i hyrwyddo Cymru fel cyrchfan astudio; arallgyfeirio'r corff myfyrwyr rhyngwladol; a manteisio ar y galw cynyddol yn fyd-eang am addysg uwch.

Neilltuwyd £3 miliwn yn 2018-19 er mwyn i ddarparwyr addysg uwch weithio gyda busnesau i gyflwyno gradd-brentisiaethau ym maes meddalwedd a datblygu'r we; dadansoddi data a gwyddor data; neu ddiogelu gwybodaeth a seiberddiogelwch. Yn dilyn ein galwad gychwynnol am gynigion, daeth i'r amlwg fod y galw am radd-brentisiaethau digidol yn 2018/19 yn uwch na'r nifer a oedd eisoes wedi'u cymeradwyo gennym ni. Yn unol â hynny, neilltuwyd 115 o lefydd ychwanegol ar gyfer hynny yn 2018/19.

O 1 Ebrill 2018, trosglwyddwyd cyfrifoldeb dros reoli'r broses o ddynodi cyrsiau penodol yng Nghymru oddi wrth Lywodraeth Cymru atom ni. Mae dynodiad penodol yng Nghymru yn berthnasol i ddarparwyr sydd eisiau i fyfyrwyr sy'n byw yng Nghymru dderbyn cymorth myfyrwyr ar gyfer eu cyrsiau. Cyflwynwyd canllawiau newydd CCAUC ar ddarparwyr addysg uwch sy'n gwneud cais i ddynodi cyrsiau'n benodol ar gyfer cymorth i fyfyrwyr sy'n byw yng Nghymru. Cyflwynwyd canllawiau amlinellol hefyd ar gyfer monitro darparwyr addysg uwch a chanddynt gyrsiau wedi'u dynodi'n benodol ar gyfer ymgeiswyr newydd ar hyn o bryd.

Gwnaethom barhau i fonitro datblygiadau yn rhannau eraill o'r DU a allai effeithio ar addysg uwch yng Nghymru, a gweithio gyda gweinyddiaethau eraill ar fentrau ar raddfa'r DU. Gwnaethom barhau i gyfrannu at y trefniadau cynllunio ar y cyd ar gyfer y Fframwaith Rhagoriaeth Ymchwil nesaf, *REF 2021*.

Mae'r risgiau allweddol a gafodd eu datgan yn ystod y flwyddyn wedi'u nodi yn ein Datganiad Llywodraethu (rhan o'n Hadroddiad Atebolrwydd) ar dudalen 27.

Ceir gwybodaeth am faterion cymunedol, hawliau dynol, gwrth-dwyll a gwrth-lwgrwobrwyo yn rhan o'r Adroddiad ar Daliadau Cydnabyddiaeth a Staff ar dudalennau 38 a 39.

Cyngor Cyllido Addysg Uwch Cymru

Perfformiad yn ystod y flwyddyn – trosolwg

Dywed Llywodraeth Cymru ei bod yn ofynnol i ni fod â chynllun corfforaethol yn ei le sy'n datgan ein hamcanion tymor canolig a hir a chynllun gweithredol ar gyfer y flwyddyn ariannol sydd i ddod. Cynhelir diweddariadau chwarterol a chyfarfodydd monitro gyda Llywodraeth Cymru i fonitro cynnydd yn erbyn y cynllun gweithredol.

Mae'r Ddogfen Fframwaith, sy'n datgan telerau'r berthynas rhwng Llywodraeth Cymru a CCAUC, yn ei gwneud yn ofynnol i ni bennu cyllidebau a monitro gwariant. Cyflawnir hyn drwy gyhoeddi adroddiadau cyllidebol misol ac ailbroffilio gwariant ariannol yn chwarterol. Hefyd rydym yn monitro ein balansau arian yn fisol i sicrhau eu bod yn cadw oddi mewn i gyfyngiadau a nodir.

Canlyniadau'r Cynllun Gweithredol 2018-19

O blith y 153 o weithgareddau a nodwyd yn ein cynllun gweithredol:

- Cwblhawyd 151
- Ni chwblhawyd 1 yng nghyfnod y cynllun, ond caiff ei weithredu'n fuan yn 2019-20.
- nid oedd 1 yn berthnasol mwyach oherwydd ffactorau allanol.

Cynnydd yn erbyn mesurau'r strategaeth gorfforaethol

Yn 2017-18, cyhoeddwyd ein [Strategaeth Gorfforaethol newydd ar gyfer 2017-20](#). Mae'r Strategaethau Corfforol blaenorol wedi datgan uchelgeisiau ar gyfer y sector addysg uwch yng Nghymru a thargedau i'r sector eu cyrraedd. Gyda llai o ddylanwad ar gael i CCAUC ac amgylchedd polisi ansicr, mae ein Strategaeth Gorfforaethol newydd yn symud o'r dull hwnnw o weithredu i ffocws ar swyddogaethau CCAUC a beth mae'n ei gyflawni fel sefydliad. Ceir deuddeg canlyniad perfformiad ar gyfer CCAUC yn y Strategaeth newydd. Bydd cyflawni amcanion ein Strategaeth Gorfforaethol yn cyfrannu at ein hamcanion llesiant fel y'u nodir yn ein [Datganiad Llesiant](#). Eleni buom yn ymgynghori ar ddatblygu cyfres o [fesurau cenedlaethol ar gyfer perfformiad addysg uwch](#), a gyhoeddwyd gennym ym mis Tachwedd 2018¹.

Byddwn yn parhau i fonitro cynnydd a gweithio gyda darparwyr addysg uwch i annog perfformiad gwell, gan nodi bod newidiadau i'n pwerau ac i'n cyllid yn cyfyngu ar y graddau y gallwn ddylanwadu ar y meysydd hyn.

¹ Byddwn yn parhau i fonitro cynnydd blwyddyn arall yn erbyn targedau'r sector addysg uwch a oedd wedi'u cynnwys yn ein strategaeth gorfforaethol flaenorol, y ceir manylion amdanynt ar ein [gwefan](#).

Cyngor Cyllido Addysg Uwch Cymru

Trosolwg ariannol

<i>Perfformiad yn ystod y flwyddyn</i>	2018-19 £000	2017-18 £000
Cyllido gwariant addysg uwch	(160,319)	(126,600)
Gwariant y cyngor	(2,999)	(2,846)
Incwm o weithgareddau	17,867	12,226
Llog heb gynnwys dyraniadau	1	-
Cymorth grant – cyllid gan Lywodraeth Cymru	142,793	120,142
(Gostyngiad)/Cynnydd mewn Ecwiti Trethdalwyr	(2,657)	2,922

Mae'r cymorth grant gan Lywodraeth Cymru wedi cynyddu dros 18.9% ers y llynedd, ochr yn ochr â chynnydd mewn 'incwm o weithgareddau'. Y rheswm pennaf am y cynnydd olaf yw cynnydd o £6.1 miliwn yn y cyllid a gafwyd o Gronfa Buddsoddi Partneriaeth Ymchwil y DU (gweler nodyn 2 ar y cyfrifon).

Cafwyd cynnydd o £33.7 miliwn mewn cyllid ar gyfer gwariant addysg uwch. Dangosir dadansoddiad o'r cyllid yn nodyn 3 y cyfrifon. Y cymorth grant ychwanegol a dderbyniwyd sydd i gyfrif am y cynnydd hwn.

Edrychwch ar y Datganiad o Wariant Net Cynhwysfawr a'r Datganiad o Newidiadau yn Ecwiti Trethdalwyr ar dudalennau 44 a 47 am ragor o fanylion.

Datblygiadau disgwylidig yn y dyfodol

Yn ystod y deuddeg mis nesaf, byddwn yn cryfhau ein gallu i ddelio â gofynion bod yn rheoleiddiwr, gan fwydo i ymgynghoriadau Llywodraeth Cymru ar ffurfio corff addysg a hyfforddiant ôl-orfodol newydd, fel sy'n briodol. Yn ogystal â hynny:

- Byddwn yn parhau i weithio tuag at weithredu newidiadau sydd wedi codi yn sgil gweithredu diwygiadau Diamond.
- Yn ychwanegol at ein cylch cyllido blynyddol, byddwn yn monitro datblygiadau yn erbyn ffrydiau cyllido cyfalaf, ymchwil ac arloesi ac ymgysylltu newydd.
- Byddwn yn gweithio tuag at hyrwyddo a gweithredu mwy o radd-brentisiaethau lefel uwch yn meysydd blaenoriaeth Llywodraeth Cymru.

Ar 29 Mawrth 2017, cyflwynodd y DU rybudd y byddai'n ymadael â'r Undeb Ewropeaidd (UE) yn unol ag Erthygl 50. Yn sgil sbarduno Erthygl 50 cychwynnwyd proses negodi ddwy flynedd o hyd rhwng y DU a'r UE. Ar 11 Ebrill 2019, cadarnhaodd llywodraeth y DU ei bod wedi cytuno â'r UE i ymestyn y cyfnod hyd 31 Hydref 2019 ar yr hwyraf, gyda'r dewis i ymadael ynghynt cyn gynted ag y byddai cytundeb wedi'i gadarnhau. Ni ragwelir y bydd CCAUC yn wynebu unrhyw oblygiadau ariannol uniongyrchol yn sgil gadael yr UE, ar wahân i'r effaith ar drefniadau yn y dyfodol i gyllido'r prosiectau sydd gennym a ariennir o Gronfa Gymdeithasol Ewrop. (gweler y manylion yn nodyn 16).

Dadansoddi perfformiad

Amcanion y strategaeth gorfforaethol – crynodeb

Mae'r tabl canlynol yn cyflwyno rhai o'r gweithgareddau allweddol a gynhaliwyd gennym yn ystod y flwyddyn i gefnogi ein strategaeth gorfforaethol.

<p>Ehangu Mynediad:</p> <p>Buom yn adolygu ein Rhaglen Ymgynraedd yn Ehangach ac yn rhoi arweiniad i ddarparwyr addysg uwch ynghylch y Rhaglen Ymgynraedd yn Ehangach (YE). Gwnaethom hefyd wahodd strategaethau YE gan Bartneriaethau, a chynlluniau YE gan sefydliadau rheoleiddiedig. Rhaglen gydweithredol hirdymor a gynhelir drwy Gymru yw YE. Mae'n ehangu mynediad ac yn chwalu'r rhwystrau i addysg uwch a sgiliau lefel uwch ymhlith pobl o bob oed o grwpiau blaenoriaeth.</p> <p>Cyhoeddwyd ein hadroddiad cydraddoldeb blynyddol.</p> <p>Cyhoeddwyd canllawiau ar gynlluniau ffioedd a mynediad 2020/21.</p>	<p>Profiad Myfyrwyr:</p> <p>Gwnaethom ddiwygio ein canllawiau ar siarteri myfyrwyr, dogfennau lefel uchel sy'n tywys myfyrwyr at wybodaeth fanylach am feysydd fel rheoliadau, cymorth i fyfyrwyr a gwybodaeth am gyrsiau. Roedd hyn yn cynnwys llunio datganiad diogelu myfyrwyr.</p> <p>Parhawyd â'n rôl weithredol yn rhan o Bwyllgor Sefydlog y DU ar gyfer Asesu Ansawdd, sy'n goruchwyllo trefniadau asesu ansawdd addysg uwch, ar sail sector, sy'n parhau i gael eu rhannu ledled y DU.</p> <p>Ar y cyd â'r Asiantaeth Sicrhau Ansawdd, gwnaethom lunio'r adolygiad porth ar gyfer adolygiad darparwyr addysg uwch. Mae'r adolygiad yn profi darpariaeth y darparwyr yn erbyn y gofynion rheoleiddio ansawdd sylfaenol.</p>	<p>Sgiliau, Cyflogadwyedd a Menter:</p> <p>Cafodd cynllun GO Wales: Cyflawni drwy Brofiad Gwaith, a ariennir yn rhannol o'r ESF, ac a groesawodd ei 1,000^{fed} myfyriwr i'r rhaglen yn ystod y flwyddyn adrodd, ei ymestyn hyd 31 Ionawr 2022.</p> <p>Buom yn ymgynghori ar y fethodoleg ariannu ar gyfer gradd-brentisiaethau yn 2019/20, yn gwahodd mynegiadau o ddiddordeb mewn gradd-brentisiaethau newydd mewn meysydd digidol, peirianeg a gweithgynhyrchu uwch.</p>
<p>Arloesi ac Ymgysylltu:</p> <p>Lansiwyd dwy ffrwd gyllido newydd gennym i ddarparwyr addysg uwch ymgeisio amdanynt ar gyfer datblygiadau mewn AU, cydweithredu ag AB ac mewn gweithgarwch arloesi ac ymgysylltu, a gwella cenhadaeth ddinesig.</p> <p>Cafwyd adroddiad ar adolygiad o ymchwil a arloesi a ariennir gan Lywodraeth Cymru gan</p>	<p>Ymchwil:</p> <p>Cymeradwywyd strategaethau sefydliadol ar gyfer y gronfa Ymchwil Heriau Byd-eang</p> <p>Gwnaethom rannu'r trefniadau ar gyfer adolygu codau ymarfer ynghylch dynodi staff ac allbynnau mewn modd teg a thryloyw i'w cyflwyno i Fframwaith Rhagoriaeth Ymchwil 2021 (REF 2021).</p>	<p>Cyllido addysg uwch:</p> <p>Gwnaethom barhau i gyllido ymchwil ac addysgu (gyda phwyslais ar bynciau drud a darpariaeth ran-amser), ac ymgynghori ar newidiadau i'n dulliau cyllido o 2019/20.</p>

Cyngor Cyllido Addysg Uwch Cymru

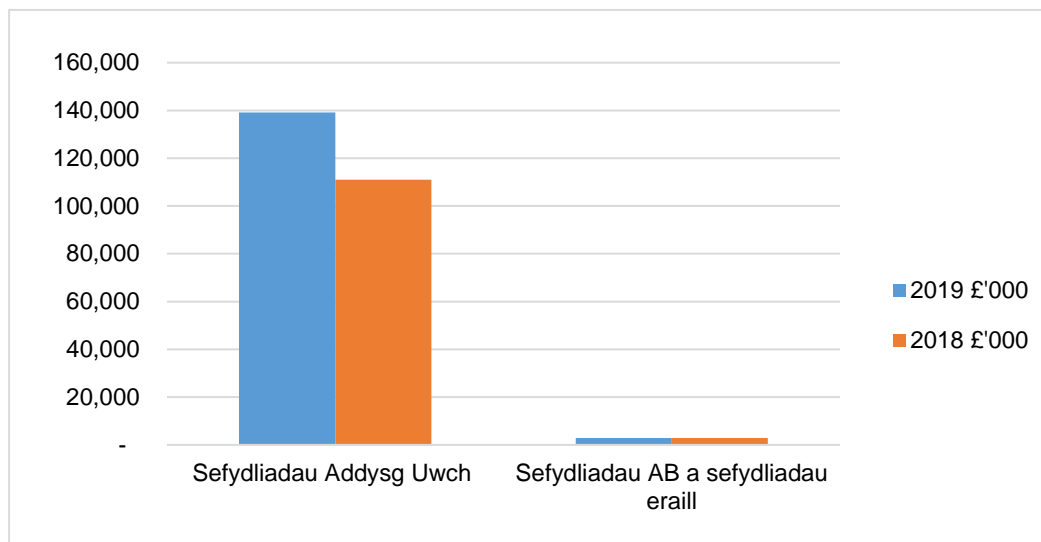
<p>Graeme Reid, a argymhellai y dylai Llywodraeth Cymru ganolbwyntio ar ariannu buddsoddiadau cost</p> <p>-effeithiol mewn meysydd lle ceir potensial uchel. Mae'n bosibl y ceir goblygiadau'n gysylltiedig â hyn o ran ein cyllid hirdymor, a'n dull o weithio, ac rydym eisoes wedi dechrau ymateb.</p> <p>Gwnaethom hefyd ymateb i Ymchwiliad Pwyllgor yr Economi, Seilwaith a Sgiliau i Ymchwil ac Arloesi yng Nghymru.</p>		
<p>Gweithio mewn partneriaeth â myfyrwyr:</p> <p>Buom yn gweithio gyda Phrifysgolion Cymru i gytuno ar ddatganiad diogelu myfyrwyr.</p>	<p>Rheoleiddio addysg uwch:</p> <p>Gwnaethom barhau i fonitro cynaliadwyedd ariannol darparwyr Addysg Uwch a threfniadaeth a rheolaeth eu materion ariannol, gan gyfeirio'n benodol at ofynion ein Cod Rheoli Ariannol.</p>	<p>Gwaith partneriaeth a chyngor seiliedig ar dystiolaeth:</p> <p>Buom yn casglu gwybodaeth am gyfran astudiaethau Cymru o fewn addysg uwch yn sail ar gyfer lansiad gan Gymdeithas Ddysgedig Cymru i ddathlu a chefnogi astudiaethau Cymru.</p>
<p>Gweithio'n effeithiol fel sefydliad</p> <p>Gwnaethom weithredu cynllun gweithio'n hyblyg newydd a oedd yn cyd-fynd yn well ag anghenion busnes CCAUC fel sefydliad bach ystyryth, gan barhau i roi hyblygrwydd i staff o fewn yr wythnos waith.</p>		

Cyngor Cyllido Addysg Uwch Cymru

Dadansoddiad ariannol

Wrth gyflawni'r amcanion a'r nodau strategol sydd wedi'u datgan, cawsom gyfanswm o £142.8m o gymorth grant gan Lywodraeth Cymru (2017-18: £120.1m). Mae'r swm yma'n gynydd blynyddol mewn cyllid cyffredinol o £22.7m neu 18.9%.

Cyllido gwariant addysg uwch (£'000)



Yn ychwanegol at ein cyllid cymorth grant gan Lywodraeth Cymru, derbyniwyd £17.9m o incwm arall yn ystod 2018-19 (2017-18: £12.2m). Y rheswm pennaf dros y cynnydd o £5.7m yw'r cyllid a dderbyniwyd o Gronfa Buddsoddi Partneriaeth Ymchwil y DU (UKRPIF).

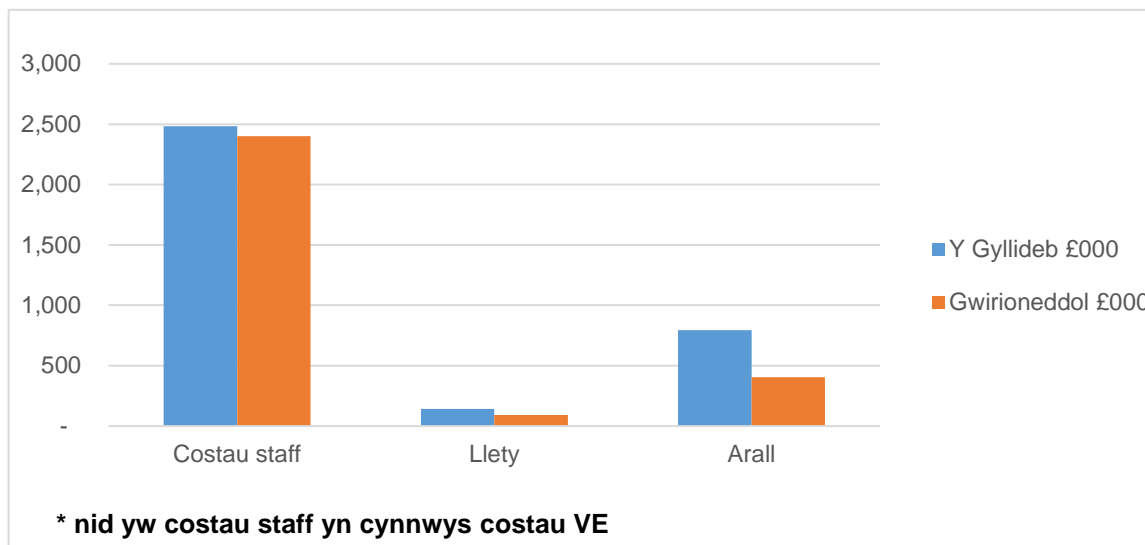
Cyfanswm y gwariant yn 2018-19 oedd £163.3m (2017-18: £129.4m). O'r cyfanswm hwn, mae £160.3 miliwn (2017-18: £126.6 miliwn) yn gysylltiedig â chyllido addysg uwch (£156.1 miliwn i sefydliadau addysg uwch a £4.2 miliwn i sefydliadau ffioedd a sefydliadau eraill) a £3.0 miliwn (2017-18: £2.8 miliwn) â'r costau a ysgwyddwyd gennym ni ein hunain wrth gyflawni ein dyletswyddau yn gysylltiedig ag addysg uwch yng Nghymru.

Mae'r cynnydd yn ein gwariant 'Cyllid Addysg Uwch' hefyd wedi'i briodoli'n rhannol i'r cynnydd o £6.1 miliwn mewn cyllid o'r UKRPIF y cyfeirir ato uchod (gweler nodyn 5 hefyd). Yn ogystal â hyn, cafwyd cynnydd o £10.6 miliwn mewn cyllid cylchol, £4.1 miliwn o gyllid cyfalaf, yn ogystal â chyllid ychwanegol o £5.4 miliwn a neilltuwyd er mwyn lliniaru ffioedd, cymorth dros dro o £4.6 miliwn ar gyfer cyrsiau meistr ôl-radd a addysgir a chyllid ar gyfer gradd-brentisiaethau.

Y costau gweithredu net am y flwyddyn oedd £145.5 miliwn (2017-18: £117.2m). Roedd y swm yn y gronfa gyffredinol gronol ar gyfer ecwiti trethdalwyr ar 31 Mawrth 2019, ar ôl credydu'r cyllid cymorth grant y cyfeirir ato uchod, yn £8.4 miliwn (31 Mawrth 2018: £11.1 miliwn). Bydd y cyfrifon ariannol bob amser yn cofnodi canlyniadau costau gweithredu net ar gyfer y flwyddyn o ganlyniad i gredydu cyllid Llywodraeth Cymru a dderbyniwyd i'r gronfa wrth gefn gyffredinol ar gyfer ecwiti trethdalwyr yn y Datganiad o'r Sefyllfa Ariannol. Mae ein gweithgareddau'n cael eu cynllunio hefyd i sicrhau bod yr arian parod sy'n cario drosodd ar ddiwedd y flwyddyn ariannol yn parhau oddi mewn i'r ddau y cant o gyfanswm y cymorth grant ar gyfer y flwyddyn a ganiateir gan Lywodraeth Cymru.

Roedd y gwariant ar eiddo, peiriannau ac offer yn ystod y flwyddyn yn £39k (2017-18: £81k).

Gwariant arall 2018-19 (£'000)



Dangosyddion perfformiad allweddol ariannol eraill

Roedd balans yr arian parod ar 31 Mawrth 2019 yn £26m gan gynrychioli 0.02 y cant o gyfanswm y cyllid cymorth grant sydd ar gael (2017-18: £1.9m, 1.63 y cant) ac roedd yn parhau oddi mewn i'r uchafswm o 2% o gyfanswm y cyllid ar gyfer y flwyddyn a ganiateir gan Lywodraeth Cymru, fel y pennir gan y Ddogfen Fframwaith.

Rydym yn gweithredu o dan darged Llywodraeth Cymru i dalu i gyflenwyr nwyddau a gwasanaethau o fewn deg diwrnod gwaith i dderbyn anfoneb ddilys. Yn 2018-19, talwyd 97.1% o'n hanfonebau o fewn deg diwrnod gwaith, gyda chyfnod talu cyfartalog o 1.1 diwrnod (2017-18: 97.0% a chyfartaledd o 1.46 diwrnod).

Cynaliadwyedd

Llesiant Cenedlaethau'r Dyfodol

Cyflwyniad

Yn yr adran hon o'r adroddiad a'r cyfrifon blynyddol, ceir crynodeb o gynnydd CCAUC tuag at gyflawni ein cyfrifoldebau statudol yn gysylltiedig â [Deddf Llesiant Cenedlaethau'r Dyfodol \(Cymru\) 2015](#) ac mae'n trafod y flwyddyn ariannol o fis Ebrill 2018 hyd fis Mawrth 2019.

Mae CCAUC wedi cyhoeddi ei adroddiad llawn ar Lesiant Cenedlaethau'r Dyfodol 2019 ar ei wefan. Mae'r adroddiad yn cynnwys cefndir a chyd-destun y Ddeddf, a'r modd y mae'n berthnasol i CCAUC, y cyd-destun o ran polisi fel bo'n berthnasol i weithredu'r Ddeddf, a manylion cynnydd CCAUC yn erbyn ei amcanion llesiant a'i Ddatganiad Llesiant.

Y Cefndir a'r Cyd-destun

Nod Deddf Llesiant Cenedlaethau'r Dyfodol (Cymru) yw gwella llesiant cymdeithasol, economaidd, amgylcheddol a diwylliannol Cymru. Mae CCAUC wedi ymrwmo i weithio'n unol ag egwyddor datblygu cynaliadwy'r Ddeddf mewn modd sy'n ceisio sicrhau bod anghenion y presennol yn cael eu bodloni heb amharu ar allu cenedlaethau'r dyfodol i fodloni eu hanghenion eu hunain. Mae CCAUC hefyd yn ddarostyngedig i Ddeddf Llesiant

Cyngor Cyllido Addysg Uwch Cymru

Cenedlaethau'r Dyfodol (Cymru) 2015. Er nad yw prifysgolion na cholegau'n ddarostyngedig i'r Ddeddf, maent yn cefnogi ei nodau ²a'r pum ffordd o weithio³.

Er mwyn cydymffurfio â'r Ddeddf mae CCAUC wedi cyhoeddi ei [Ddatganiad a'i amcanion Llesiant](#). Mae ein hadroddiad ar Llesiant a Chenedlaethau'r Dyfodol yn cyflwyno ein cynnydd yn erbyn yr amcanion hyn, ac mae fersiwn gryno wedi chynnwys isod.

Cynnydd CCAUC tuag at ei amcanion Llesiant 2018-19

Amcan Llesiant un	Sicrhau bod addysg uwch yng Nghymru'n berthnasol a hygyrch i bawb a allai elwa ohoni neu gyfrannu ati.
<p>Enghraifft o'r modd y cyflawnwyd amcan un yn 2018-19:</p> <p>Rhaglen Ymgynghoriad yn Ehangach (YE) a ariennir gan CCAUC Mae CCAUC yn cydnabod bod ehangu mynediad i addysg uwch yn agenda hirdymor, ac wedi cyllido'r Rhaglen Ymgynghoriad yn Ehangach ers 2003/03.</p> <p>Ym mlwyddyn academaidd 2017/18, cynhaliodd CCAUC adolygiad o'r Rhaglen Ymgynghoriad yn Ehangach er mwyn sicrhau ei bod yn parhau i fod yn addas i'r diben. Defnyddiodd CCAUC y broses adolygu i integreiddio egwyddorion Deddf Llesiant Cenedlaethau'r Dyfodol ymhellach i'r Rhaglen YE.</p> <p>Wrth ddatblygu'r canllawiau diwygiedig ar gyfer y rhaglen, defnyddiodd CCAUC ddulliau amrywiol o gydweithredu a chynnwys, yn eu plith:</p> <ul style="list-style-type: none">• ymgynghoriad grŵp adolygu allanol i gefnogi datblygiad y canllawiau newydd;• ymgysylltu ag Undeb Cenedlaethol Myfyrwyr Cymru;• digwyddiad cynnwys rhanddeiliaid. <p>Ym mis Mehefin 2018, cyhoeddodd CCAUC ganllawiau i Bartneriaethau a Sefydliadau YE (cylchlythyr W18/14HE) a oedd yn cadarnhau bod yn rhaid iddynt weithio mewn modd integredig i fodloni anghenion rhanbarthol, a chyhoeddi strategaethau a chynlluniau i ddangos sut maent yn cyfrannu at Ddeddf Llesiant Cenedlaethau'r Dyfodol.</p> <p>Ymyrraeth ataliol a chydweithredol yw Rhaglen YE CCAUC sy'n cynorthwyo prifysgolion i weithio'n rhanbarthol ar draws Cymru, gydag ysgolion, colegau addysg bellach a rhanddeiliaid eraill â blaenoriaeth i ehangu mynediad i addysg uwch.</p> <p>Mae'r Rhaglen YE ddiwygiedig yn cefnogi amryw o nodau Llesiant sy'n berthnasol i gydraddoldeb, ffyniant, y Gymraeg, iechyd a llesiant a chymunedau cydlynus. Mae'r Rhaglen YE yn cyfrannu at flaenoriaeth Deddf Llesiant Cenedlaethau'r Dyfodol i wella sgiliau'r boblogaeth, yn enwedig y rhai hynny y tybir eu bod o dan anfantais.</p>	

² Nodau Deddf Cenedlaethau'r Dyfodol: Cymru lewyrchus, Cymru gydnerth, Cymru iachach, Cymru sy'n fwy cyfartal, Cymru o gymunedau cydlynus, Cymru â diwylliant bywiog lle mae'r Gymraeg yn ffynnu a Chymru sy'n gyfrifol ar lefel fyd-eang.

³Ffyrdd o weithio Deddf Cenedlaethau'r Dyfodol: i. hirdymor ii. atal; iii. integreiddio; iv. cydweithio; a v. cynnwys. Mae'r testun bras yn yr enghreifftiau o gynnydd yn cyfeirio at y pum ffordd o weithio.

Amcan llesiant dau	Hyrwyddo addysg uwch ragorol yn rhyngwladol sydd hefyd yn gweithio i gefnogi llesiant byd-eang, a datblygiad cynaliadwy.
<p>Enghraifft o'r modd y cyflawnwyd amcan dau yn 2018-19:</p> <p>Ym mis Mawrth 2019, cyhoeddodd CCAUC Ymchwil ac Arloesi: Y Weledigaeth ar gyfer Cymru⁴. Mae egwyddorion Deddf Llesiant Cenedlaethau'r Dyfodol wedi cael eu hymwreiddio yn y ddogfen, ac mae'n nodi ymrwymiad ac ymagwedd CCAUC at ymchwil ac arloesi.</p> <p>Bydd Cymru'n cynnal ac yn datblygu sylfaen ymchwil ragorol yn ei phrifysgolion. Bydd ein sylfaen ymchwil yn cefnogi arloesi sy'n rhoi hwb i gynhyrchiant mewn busnesau yng Nghymru ac yn cyflawni ffyniant economaidd a lles cymdeithasol ar gyfer pobl Cymru. Bydd yn gwneud cyfraniad hanfodol at gynllun gweithredu ar yr economi Llywodraeth Cymru, ac at gyrraedd targed Llywodraeth y DU o 2.4% o wariant Cynnyrch Domestig Gros ar ymchwil a datblygu'.</p> <p>'Bydd sylfaen ymchwil Cymru'n fyd-eang ei phersbectif. Bydd ein prifysgolion yn parhau i gydweithredu â'i gilydd a gydag arweinwyr ymchwil ledled y DU ac yn rhyngwladol. Byddant yn gweithio i gynnal a gwella partneriaethau gyda diwydiant, gyda'r sector cyhoeddus a gyda mudiadau'r trydydd sector'.</p> <p>'Bydd gan brifysgolion yng Nghymru ymdeimlad cadarn o le. Bydd gweithgarwch ymchwil yn ymateb i heriau penodol i'r rhanbarth lleol, gan ymgysylltu â chymunedau lleol i greu datrysiadau newydd. Bydd eu gwaith yn cael ei ddeall a'i werthfawrogi gan y gymuned leol a bydd yn berthnasol ledled Cymru, y DU a'r byd'.</p>	
Amcan llesiant tri	Hybu system Addysg Uwch sy'n gynaliadwy yn ariannol, yn economaidd, yn gymdeithasol ac yn amgylcheddol.
<p>Enghraifft o'r modd y cyflawnwyd amcan tri yn 2018-19:</p> <p>System addysg uwch sy'n gynaliadwy yn ariannol ac yn economaidd Mae cyfrifoldebau ariannol CCAUC yn gysylltiedig â'i rôl fel corff sy'n cyllido sefydliadau addysg uwch a'i weithrediadau ei hun fel sefydliad.</p> <p>Mae Strategaeth Gorfforaethol CCAUC yn cadarnhau bod cyllido sefydliadau addysg uwch yn un o'r pum swyddogaeth graidd sydd ganddo sy'n cyfrannu at wledigaeth hirdymor o addysg uwch gynaliadwy, hygyrch sy'n rhagori ar raddfa fyd-eang yng Nghymru.</p> <p>Mae CCAUC yn monitro cynaliadwyedd ariannol darparwyr Addysg Uwch a threfniadaeth a Mae HEFCW yn monitro materion ariannol, gan gyfeirio'n benodol at ofynion ein Cod Rheoli Ariannol (Mehefin 2017). Drwy gydymffurfio â'r Cod Rheoli Ariannol, gellir sicrhau bod sefydliadau'n cael eu cynnal yn dda, bod ganddynt drefniadau rheoli ariannol effeithiol a'u bod yn gynaliadwy i'r dyfodol. Bydd hyn yn diogelu arian cyhoeddus ac yn gwarchod buddiannau myfyrwyr ac enw da addysg uwch yng Nghymru.</p> <p>Byddwn yn mabwysiadu ymagwedd gyfannol at asesu risg sefydliadol, sy'n cynnwys asesiadau iechyd ariannol.</p>	

⁴ Nid yw'r cyhoeddiad hwn ar gael ar ein gwefan ar adeg ysgrifennu'r adroddiad hwn.

Amgylcheddol gynaliadwy

Mae CCAUC yn hyrwyddo system addysg uwch sy'n amgylcheddol gynaliadwy. Mae System Rheoli Gwybodaeth CCAUC yn cofnodi data ar ystadau a chynaliadwyedd sefydliadau. Mae'r System yn cipio safle prifysgolion unigol yng Nghynghrair Prifysgolion People & Planet⁵ sef tabl cynghrair annibynnol o brifysgolion y DU, wedi'u trefnu ar sail perfformiad amgylcheddol a moesegol. Mae'r data yn pennu safle pob sefydliad yng Nghymru, a'i safle cyffredinol yn y DU. Ar hyn o bryd mae pump o brifysgolion Cymru ymhlith yr hanner cant uchaf, ac mae holl brifysgolion Cymru yn y cant uchaf ar sail perfformiad amgylcheddol a moesegol.

Cymdeithasol gynaliadwy

Mae CCAUC yn hyrwyddo system addysg uwch sydd yn **gymdeithasol gynaliadwy**. Yn 2018-19, dechreuodd CCAUC ddatblygu Ymagwedd Strategol at Lesiant ac Iechyd.

Mae ymagwedd CCAUC at lesiant ac iechyd wedi cael ei dewis er mwyn cyfrannu at ymchwiliad gan Swyddfa Archwilio Cymru o'r modd y mae cyrff cyhoeddus, gan gynnwys CCAUC, yn cyflawni eu dyletswydd ddeddfwriaethol o dan Ddeddf Llesiant Cenedlaethau'r Dyfodol. Mae drafft CCAUC o'i ymagwedd at lesiant yn cynnwys tystiolaeth o alinio â'n hamcanion llesiant a'n datganiad llesiant.

Wrth ddatblygu ein ymagwedd, bu CCAUC yn cydweithio ag ystod o sefydliadau ar draws sectorau addysg, a phartneriaid eraill yng Nghymru a thu hwnt, gan gynnwys Prifysgolion Cymru, NUS Cymru a Cholegau Cymru. Defnyddiwyd gwaith cyrff cyllido eraill, Universities UK ac i lywio gwaith datblygu polisi CCAUC, gan gynnwys asesu gwahanol ymagweddau a fframweithiau i gefnogi ein hagenda lesiant.

Mae CCAUC yn **cydweithredu** â phartneriaid i ddatblygu cynllun gweithredu ar y cyd ar gyfer iechyd meddwl myfyrwyr, un o blith sawl cynllun gweithredu sy'n tanatgu'r Datganiad Polisi Iechyd a Llesiant. Bydd myfyrwyr yn cael eu cynnwys yng ngwaith datblygu'r cynllun gweithredu drwy Undeb Cenedlaethol y Myfyrwyr, a bydd yn datblygu dull **ataliol** o gefnogi iechyd a llesiant myfyrwyr. Mae cefnogi llesiant meddyliol yn **agenda hirdymor** ac mae holl asesiadau o anghenion Byrddau Gwasanaethau Cyhoeddus yn cyfeirio at hynny. Rydym felly'n cydnabod bod **ymagwedd integredig** yn hollbwysig er mwyn sicrhau newid systemig.

Amcan llesiant pedwar	Sicrhau bod CCAUC yn batrwm o sefydliad gyda chydraddoldeb, partneriaeth a chynaliadwyedd yn rhan sylfaenol o gyflawni ein cenhadaeth.
Enghraifft o'r modd y cyflawnwyd amcan pedwar yn 2018-19	
Mae ein cynnydd yn erbyn amcan 4 wedi'i groesgyfeirio yn erbyn y saith maes newid corfforaethol⁶ a'r pum ffordd o weithio:	
Cynllunio Corfforaethol ac Ariannol	
<ul style="list-style-type: none">Mae nodau a ffyrdd o weithio Deddf Llesiant Cenedlaethau'r Dyfodol wedi'u hymwreiddio yn Strategaeth Gorfforaethol CCAUC 2017-2020.Mae cylchlythyrau CCAUC yn annog sefydliadau i ddangos sut maent yn cefnogi Deddf Llesiant Cenedlaethau'r. Dyma rai enghreifftiau:	

⁵ <https://peopleandplanet.org/university-league>

⁶ Y saith maes newid corfforaethol yw: Cynllunio corfforaethol, cynllunio ariannol, cynllunio'r gweithlu, caffael, asedau, rheoli risg a rheoli perfformiad.

- i. [Gwella cydweithredu addysg uwch-addysg bellach mewn gweithgarwch arloesi ac ymgysylltu \(cylchlythyr W18/06HE\)](#)
- ii. [Gwella cenhadaeth ddinesig ac ymgysylltu â'r gymuned \(cylchlythyr W18/07HE\)](#)

Cynllunio'r Gweithlu

Er mwyn cyflawni newid sefydliadol, mae CCAUC yn hyrwyddo dulliau newydd o weithio yn seiliedig ar y nodau llesiant a'r ffyrdd o weithio ymhlith yr holl staff, gan gynnwys aelodau Cyngor, i ymwreiddio'r dulliau hyn ar draws y sefydliad. Mae hyfforddiant, gan gynnwys seminar, wedi cael ei gyflwyno i'r holl staff.

Caffael

- Mae Deddf Llesiant Cenedlaethau'r Dyfodol wedi cael ei hymwreiddio ym [mholisi caffael CCAUC](#). Er bod gwerth caffael HEFCW yn gymharol isel, rydym yn cyfrannu at y Ddeddf drwy ddilyn polisi ac egwyddorion caffael Llywodraeth Cymru a defnyddio cytundebau cydweithredol sydd wedi ystyried ac ymgorffori gofynion y Ddeddf.

Asedau

- Mae asedau ffisegol CCAUC wedi'u cyfyngu i gyfarpar technoleg gwybodaeth, meddalwedd ac asedau gwybodaeth sydd wedi'u cofnodi ar gofrestr asedau. Mae CCAUC wedi'i achredu yn erbyn [ISO 27001](#). Adroddir ar asedau CCAUC yn yr adroddiad a'r cyfrifon blynyddol.
- Mae CCAUC wedi'i gyd-leoli â Llywodraeth Cymru ac yn rhannu rhai o'i adnoddau gyda Llywodraeth Cymru.

Rheoli Risg

Rydym yn cydnabod bod rhai yn rhaid i CCAUC fentro rhywfaint er mwyn cyflawni ei amcanion. Byddwn yn gwneud hynny mewn modd rheoledig er mwyn gostwng y graddau y mae'r sefydliad yn agored i risg hyd at lefel a dybir yn dderbyniol.

Mae gennym Gofrestr Risg Gorfforaethol a adolygir gan Bwyllgor Archwilio a Sicrwydd Risg CCAUC a'r Cyngor.

Rheoli Perfformiad

Mae Strategaeth Gorfforaethol CCAUC ac amcanion llesiant CCAUC yn llywio'r modd yr ydym yn cyfrannu at y nodau llesiant. Caiff ein cynnydd a'n perfformiad ei fonitro drwy ein cynllun gweithredol a'i adrodd drwy ein strwythurau llywodraethu, gan gynnwys adrodd wrth Lywodraeth Cymru.

Yn 2018, gwnaethom addasu ein proses Asesu Effaith a mabwysiadu ymagwedd **integredig** i ystyried ein cyfrifoldebau a'n dyletswyddau yn gysylltiedig â deddfwriaeth cydraddoldeb ac amrywiaeth, y Gymraeg a chynaliadwyedd Cymerodd staff ran yn y broses o ddatblygu'r Asesiad Effaith, gan gynnwys cymryd rhan mewn arolwg staff a grŵp adolygu.

Bu CCAUC yn **cydweithredu** â chyrrff cyhoeddus eraill, yn rhannu polisi a gweithdrefnau Asesu Effaith â hwy drwy grŵp cyrrff cyhoeddus Llesiant Cenedlaethau'r Dyfodol.

Asesiad o'r sefyllfa gyfredol a'r cyfeiriad i'r dyfodol.

Mae'r enghreifftiau uchod yn amlinellu'r camau y mae CCAUC wedi cymryd i symud i ffwrdd oddi wrth y feddylfryd 'busnes fel arfer' i ymwreiddio ymagwedd Deddf Llesiant Cenedlaethau'r Dyfodol yn ein ffordd o weithio, a newid ein diwylliant.

Cyngor Cyllido Addysg Uwch Cymru

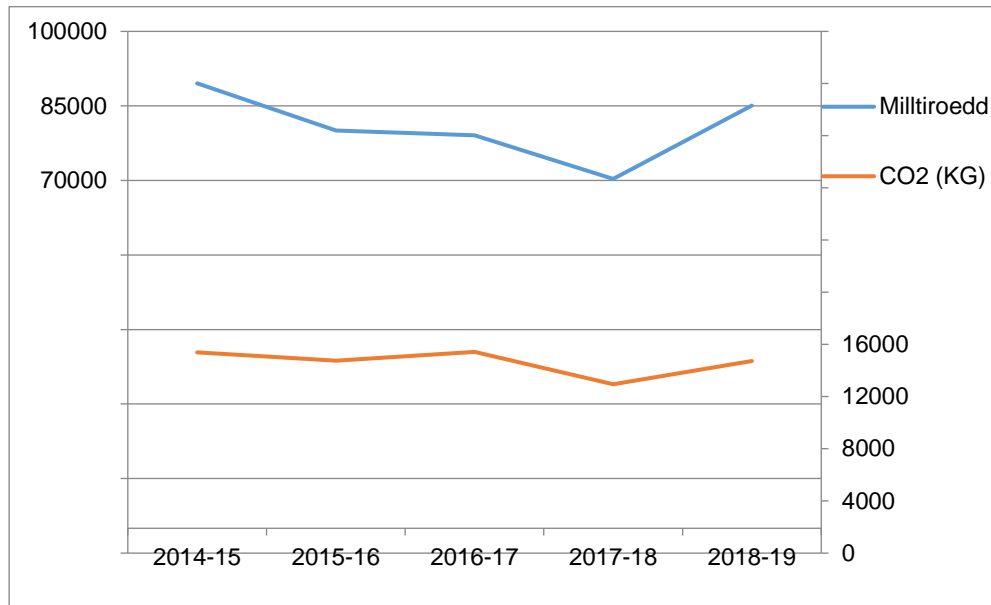
Mae angen ymagwedd hirdymor ar gyfer Deddf Llesiant Cenedlaethau'r Dyfodol. Byddwn yn adeiladu ar ein gwaith cyfredol, gan gynnwys drwy:

- barhau i weithredu ar sail cyngor a geir o Swyddfa'r Comisiynydd Llesiant Cenedlaethau'r Dyfodol;
- parhau i asesu effaith ein polisi a'n prosesau rheoli risg wrth eu hadolygu er mwyn rhoi ystyriaeth i ofynion Deddf Llesiant Cenedlaethau'r Dyfodol; a
- pharhau i ddangos cynnydd ac effaith.

Teithio ar Fusnes

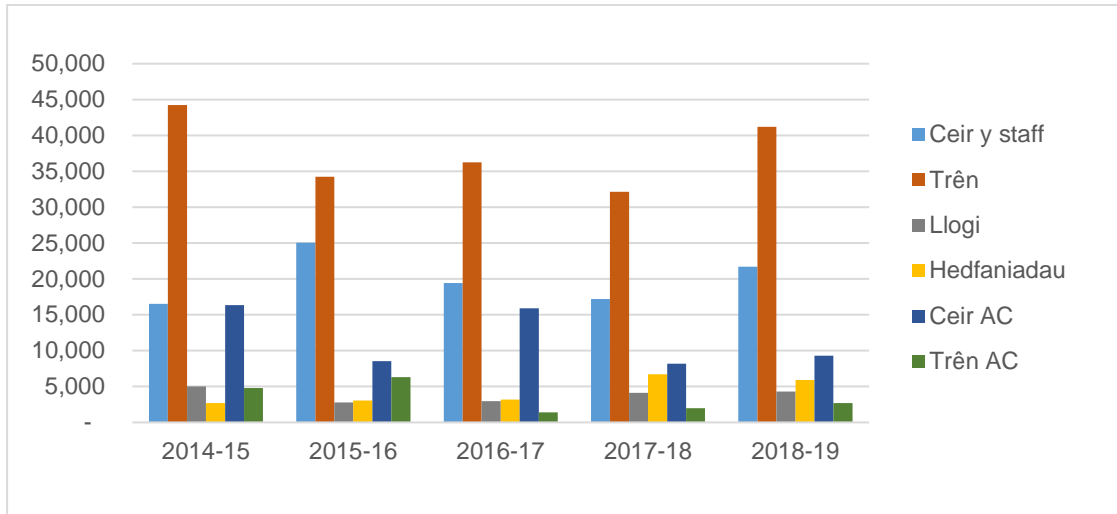
Mae allyriadau carbon yn gysylltiedig â theithiau busnes wedi profi'n amrywiol, yn rhannol oherwydd bod y baich gwaith yn newid a hefyd newidiadau mewn personél a phatrwm teithio cysylltiedig aelodau'r Cyngor. Fel y dangosir yn y graff isod, cafwyd gostyngiad mewn milltiroedd busnes o 2014-15, ac mae'r milltiroedd hynny wedi bod yn weddol sefydlog ers hynny hyd 2018-19 pan ddechreuodd y milltiroedd gynyddu eto. Mae hyn yn ychwanegol at gynydd yn y defnydd o fideo-gynadledda a thelegynadledda.

Milltiroedd Busnes a CO2 CCAUC



Bydd milltiroedd blynyddol a dulliau teithio bob amser yn amrywio, yn dibynnu ar effaith newidiadau i deithiau busnes aelodau'r Cyngor a'u hanghenion busnes cyffredinol, er mai ar drên y bydd teithiau'n digwydd amlaf.

Dadansoddiad o'r Teithiau Busnes



Lleihau Gwastraff

Ar ôl symud i adeilad Llywodraeth Cymru ym Medwas yn 2016, nid ydym yn gallu casglu data manwl yn awr ynghylch ein defnydd o ynni.

Crynodeb

Yn ystod y flwyddyn gyfredol, gwelwyd cynnydd o 13% mewn allyriadau carbon sy'n deillio o deithiau busnes (14,722KG), sy'n adlewyrchu'r cynnydd cyffredinol mewn teithiau busnes (14,762 o filltiroedd). Fel y soniwyd eisoes, bydd y milltiroedd blyneddol yn amrywio bob amser gan ddibynnu ar effaith y newidiadau i deithiau busnes aelodau'r Cyngor a'r anghenion busnes cyffredinol. Rydym yn parhau i annog staff i osgoi teithiau busnes os yw hynny'n bosib, a defnyddio trên os yw hynny'n ymarferol, yn enwedig ar gyfer siwrneiau hir.

Dr David Blaney
Prif Weithredwr a Swyddog Cyfrifyddu
11 Gorffennaf 2019

Adroddiad Atebolrwydd

Adroddiad Llywodraethu Corfforaethol

Pwrpas yr adroddiad Llywodraethu Corfforaethol yw esbonio cyfansoddiad a threfniadaeth strwythurau llywodraethu CCAUC a sut maent yn cefnogi cyflawni amcanion CCAUC.

Adroddiad y Cyfarwyddwyr

Aelodaeth y Cyngor

Bu'r aelodau canlynol yn gwasanaethu ar y Cyngor yn ystod y flwyddyn adrodd:

Y Cadeirydd

David Allen OBE (*Cyfnod swydd: 5 Mai 2014 tan 4 Mai 2020*). *Cyn Gofrestrydd a Dirprwy Brif Weithredwr Prifysgol Caerwysg*

Prif Weithredwr (a Swyddog Cyfrifyddu)

Dr David Blaney

Aelodau eraill o'r Cyngor:

Enw	Hanes personol	Cyfnod yn y swydd	Aelodaeth o bwllgorau
David Mason (Dirprwy Gadeirydd)	Cyn-Bennaeth/Prif Weithredwr Coleg Gwent	01/04/10 hyd 31/03/19	Pwyllgor Archwilio a Sicrwydd Risg (Y Cadeirydd)
Yr Athro Robin Williams CBE, FRS	Cyn Is-Ganghellor, Prifysgol Abertawe	01/08/09 hyd 31/07/18	Pwyllgor Ymchwil, Arloesi ac Ymgysylltu (Cadeirydd hyd 31 Gorffennaf 2018)
Yr Athro Mark Smith	Is-Ganghellor, Prifysgol Caerhirfryn	01/01/13 hyd 31/12/21	Pwyllgor Ymchwil Cymru [y Pwyllgor Ymchwil, Arloesi ac Ymgysylltu gynt] (Cadeirydd o 1 Awst 2018)
Dr Arun Midha	Cyn Aelod Lleyg o'r Cyngor, Prifysgol Abertawe a Chyfarwyddwr Strategaeth, Ysgol Addysg Feddygol a Deintyddol Ôl-raddedig, Prifysgol Caerdydd	07/04/15 hyd 06/04/18	Pwyllgor Cyfleoedd a Chyflawniad y Myfyrwyr Pwyllgor Archwilio a Sicrwydd Risg

Cyngor Cyllido Addysg Uwch Cymru

Enw	Hanes personol	Cyfnod yn y swydd	Aelodaeth o bwyllgorau
Dr Colin Wyatt	Ymgynghorydd annibynnol a Chyn Gyfarwyddwr Datblygu Busnes, Imperial College Llundain	22/04/15 hyd 21/04/18	Pwyllgor Adnoddau Dynol (Cadeirydd hyd 21 Ebrill 2018) Pwyllgor Tâl Pwyllgor Ymchwil, Arloesedd ac Ymgysylltu
Yr Athro Syr Keith Burnett FRS, FLSW	Cadeirydd Sefydliad Nuffield a Bwrdd Academaidd Sefydliad Gwyddoniaeth Schmidt. Llywydd y Cyngor Gwyddoniaeth.	01/12/17 hyd 30/11/20	Pwyllgor Cyfleoedd a Chyflawniad y Myfyrwyr (Cadeirydd) Pwyllgor Ymchwil Cymru
James Davies	Cadeirydd Gweithredol Diwydiant Cymru	01/12/17 hyd 30/11/20	Pwyllgor Ymchwil Cymru Pwyllgor Cyfleoedd a Chyflawniad y Myfyrwyr
Sarah John	Cyfarwyddwr, Apprenticeship Learning Solutions Ltd (ALS)	01/12/17 hyd 30/11/20	Pwyllgor Adnoddau Dynol Pwyllgor Tâl Pwyllgor Cyfleoedd a Chyflawniad y Myfyrwyr
Yr Athro Helen Marshall	Is-Ganghellor Prifysgol Salford	01/12/17 hyd 30/11/20	Pwyllgor Asesu Ansawdd (Cadeirydd)
Lesley Davies	Pennaeth a Phrif Weithredwr, Coleg Trafford	01/04/18 hyd 14/06/18	-
Yr Athro Aaqil Ahmed	Athro'r Cyfryngau, Prifysgol Bolton, a Chyn Bennaeth Crefydd a Moeseg y BBC a Channel 4.	07/04/18 hyd 06/04/21	Pwyllgor Adnoddau Dynol (Cadeirydd o 17 Mai 2018) Pwyllgor Tâl
Yr Athro Christine Ennew, OBE	Profost, Prifysgol Warwick	22/04/18 hyd 21/04/21	Pwyllgor Rheoleiddio (Cadeirydd o 17 Mai 2018)

Cyngor Cyllido Addysg Uwch Cymru

Enw	Hanes personol	Cyfnod yn y swydd	Aelodaeth o bwyllgorau
Rob Humphreys CBE, FLSW	Cyn Gyfarwyddwr Y Brifysgol Agored yng Nghymru	15/06/18 hyd 14/06/21	Pwyllgor Asesu Ansawdd Pwyllgor Rheoleiddio Pwyllgor Cyfleoedd a Chyflawniad y Myfyrwyr
Dr John Graystone	Ymgynghorydd addysg a Chyn Brif Weithredwr ColegauCymru	01/08/18 hyd 31/07/21	Pwyllgor Archwilio a Sicrwydd Risg Pwyllgor Asesu Ansawdd

Mae Cadeirydd y Cyngor yn cadeirio'r Pwyllgor Enwebiadau (sy'n cynnwys ymhlith ei aelodau Gadeiryddion y pwyllgorau eraill a restrir uchod) a'r Pwyllgor Tâl.

Mae'r Prif Weithredwr yn aelod o'r Pwyllgor Rheoleiddio a'r Pwyllgor Enwebiadau.

Arsylwyr a benodwyd gan Lywodraeth Cymru

Huw Morris

Cyfarwyddwr, Sgiliau, Addysg Uwch a Dysgu Gydol Oes, Llywodraeth Cymru

Neil Surman (hyd Hydref 2018)

Dirprwy Gyfarwyddwr, Is-adran Addysg Uwch, Llywodraeth Cymru

Chris Jones (ers Dachwedd 2018)

Dirprwy Gyfarwyddwr Dros Dro, Is-adran Addysg Uwch, Llywodraeth Cymru

Cyfansoddiad y Bwrdd Rheoli

Mae Bwrdd Rheoli CCAUC yn gyfrifol am reolaeth a gweithrediadau CCAUC.

Rhwng mis Ebrill 2018 a mis Ionawr 2019, yr oedd yn cynnwys y Prif Weithredwr; Cyfarwyddwr Datblygu Strategol; Cyfarwyddwr Ymgysylltu Sefydliadol a Phennaeth Gwasanaethau Corfforaethol. O fis Chwefror 2019, mae'n cynnwys y Prif Weithredwr; Dirprwy Brif Weithredwr; Cyfarwyddwr Polisi a Chyllid; Cyfarwyddwr Rheoleiddio a Dadansoddi; Cyfarwyddwr Gwasanaethau Corfforaethol.

Datgan buddiannau

Mae manylion y buddiannau sydd wedi'u datgan gan aelodau'r Cyngor ar gael ar ein gwefan www.hefcw.ac.uk/council_and_committees/council_members/council_members_cy.aspx

Digwyddiadau cysylltiedig â data personol

Ni chofnodwyd unrhyw ddigwyddiadau cysylltiedig â data personol yn ystod y flwyddyn.

Cyngor Cyllido Addysg Uwch Cymru

Datganiad o gyfrifoldebau'r Swyddog Cyfrifyddu

O dan baragraff 16(2) atodlen 1 Deddf Addysg Bellach ac Uwch 1992 mae Gweinidogion Cymru, gyda chaniatâd y Trysorlys, wedi cyfarwyddo CCAUC i baratoi datganiad o gyfrifon ar gyfer pob blwyddyn ariannol, ar ffurf ac ar sail yr hyn a nodwyd yng Nghyfarwyddyd y Cyfrifon. Mae'r cyfrifon yn cael eu paratoi ar sail croniadau a rhaid iddynt roi darlun clir a theg o sefyllfa CCAUC ac o'n hincwm a'n gwariant, ein henillion a'n colledion cydnabyddedig, a'n llif arian ar gyfer y flwyddyn ariannol.

Wrth baratoi'r cyfrifon rhaid i'n Swyddog Cyfrifyddu gydymffurfio â gofynion *Llawlyfr Adroddiadau Ariannol y Llywodraeth*, ac yn benodol, rhaid iddo wneud y canlynol:

- cydymffurfio â'r Cyfarwyddyd Cyfrifon a gyhoeddir gan Weinidogion Cymru, gan gynnwys y gofynion cyfrifyddu a datgelu perthnasol, a gweithredu polisiau cyfrifyddu addas yn gyson;
- gwneud dyfarniadau ac amcangyfrifon ar sail resymol;
- nodi a ddilynwyd safonau cyfrifyddu perthnasol, fel y'u nodir yn *Llawlyfr Adrodd Ariannol y Llywodraeth*, a datgelu ac esbonio unrhyw wyriadau o bwys yn y cyfrifon; a,
- pharatoi'r cyfrifon ar sail busnes gweithredol.

Mae Prif Swyddog Cyfrifyddu Gweinidogion Cymru wedi dynodi mai'r Prif Weithredwr yw Swyddog Cyfrifyddu CCAUC. Amlinellir cyfrifoldebau'r Swyddog Cyfrifyddu, sy'n cynnwys bod yn gyfrifol am briodoldeb a chysondeb yr arian cyhoeddus y mae'r Swyddog Cyfrifyddu'n atebol amdano ac am gadw cofnodion cywir a diogelu asedau CCAUC, ym Memorandwm y Swyddogion Cyfrifyddu a gyhoeddwyd gan Lywodraeth Cymru.

Datganiad y Swyddog Cyfrifyddu

Hyd y gwn i, fel y Swyddog Cyfrifyddu, nid oes unrhyw wybodaeth archwilio berthnasol nad yw ein harchwilwyr yn ymwybodol ohoni; ac yr wyf i, fel y Swyddog Cyfrifyddu, wedi cymryd yr holl gamau y dylwn fod wedi'u cymryd i sicrhau fy mod yn ymwybodol o unrhyw wybodaeth archwilio berthnasol a chadarnhau bod ein harchwilwyr yn ymwybodol o'r wybodaeth honno. Yr wyf hefyd yn cadarnhau bod yr adroddiadau a'r cyfrifon blynyddol, yn eu cyfanrwydd, yn deg, yn gytbwys ac yn ddealladwy; ac rwyf yn cymryd cyfrifoldeb personol dros yr adroddiad a'r cyfrifon blynyddol, a'r farn sydd ei hangen er mwyn casglu eu bod yn deg, yn gytbwys ac yn ddealladwy.

Dr David Blaney
Prif Weithredwr a Swyddog Cyfrifyddu
11 Gorffennaf 2019

Cyngor Cyllido Addysg Uwch Cymru

Datganiad Llywodraethu

Fframwaith Llywodraethu / Llywodraethu Corfforaethol

Cwmpas y Cyfrifoldeb

Fel Swyddog Cyfrifyddu CCAUC, rwyf yn atebol i Ysgrifennydd Parhaol Llywodraeth Cymru fel ei Phrif Swyddog Cyfrifyddu am gyflawni fy nghyfrifoldeb am gynnal systemau cadarn ar gyfer llywodraethu, rheoli risg a rheolaeth fewnol. Mae'r systemau hyn yn ategu'r hyn a gyflawnir drwy ein polisiau a'n hamcanion strategol, wrth ddiogelu arian cyhoeddus ac asedau CCAUC yr wyf i'n bersonol gyfrifol amdanynt, yn unol â'r cyfrifoldebau a neilltuwyd i mi yng nghanllawiau Llywodraeth Cymru Rheoli Arian Cyhoeddus Cymru. Rwyf yn gyfrifol am sicrhau bod yr arian a'r asedau cyhoeddus a neilltuir i CCAUC yn cael eu defnyddio'n ddarbodus, yn effeithlon ac yn effeithiol. Rwyf hefyd yn cydnabod fy nghyfrifoldebau o ran y cyllid a ddarperir i CCAUC sy'n cael ei ddyrannu i ddarparwyr addysg bellach ac uwch, ac eraill, ar gyfer addysg, ymchwil a gweithgareddau cysylltiedig.

Cyngor CCAUC

Yn dilyn ymarfer recriwtio gan Lywodraeth Cymru yn 2017-18, mae gan y Cyngor gyflenwad llawn o 12 aelod. Mae hyn wedi cryfhau aelodaeth y Cyngor mewn perthynas ag agenda addysg a hyfforddiant ôl-orfodol Llywodraeth Cymru drwy ddenu mwy o aelodau â chefnidir addysg bellach neu fusnes. Ar yr un pryd, mae'r Cyngor yn parhau i elwa o aelodaeth amrywiol o ran cydbwysedd y rhywiau a chymysgedd o sgiliau, gwybodaeth a phrofiad. Rydym yn parhau i fonitro'n agos yr amrywiaeth a'r gymysgedd o sgiliau ymhlith aelodau pwyllgorau amrywiol y Cyngor, ac wrth geisio cynrychiolaeth allanol newydd efallai y byddwn yn mynd ati i annog ceisiadau gan grwpiau a dangynrychiolir ar hyn o bryd.

- Yn ystod 2018-19, cynhaliwyd 6 chyfarfod o'r Cyngor; 2 Weithdy Cyngor; a 3 ymweliad gan y Cyngor â darparwyr a reoleiddir. Roedd y cyfanswm o ran mynychu yn 65 allan o 72 posib.
- Mae gan gynrychiolwyr o Lywodraeth Cymru; Research England; Cynghorau Cyllido'r Alban, a Llywydd NUS Cymru, statws arsylwyr.
- Mae'r Cyngor wedi sefydlu nifer o [bwyllgorau](#) i roi sylw i feysydd busnes penodol y tu allan i brif gyfarfodydd y Cyngor.

Effeithiolrwydd Llywodraethu

Mae ein Cyngor yn cynnal adolygiad effeithiolrwydd hunanasesu blynyddol o'i drefniadau llywodraethu. Mae hyn yn cynnwys arfarniad o berfformiad pob aelod o'r Cyngor gan y Cadeirydd, ac adolygiad blynyddol gan y Cyngor o'i ddogfennau llywodraethu corfforaethol allweddol a chylchoedd gwaith holl bwylgorau'r Cyngor. Bob tair blynedd mae'r Cyngor yn cynnal ymarfer adolygu hunanasesu manwl yn seiliedig ar holiaduron a lenwyd gan bob aelod, a thrafodir y canlyniadau yn un o Weithdai'r Cyngor. Cynhaliwyd yr ymarfer diweddaraf o'r fath yn ystod 2015-16. Daeth y Cyngor i'r casgliad ei fod, yn gyffredinol, yn fodlon ag effeithiolrwydd a phriodolrwydd ei brosesau a'i arferion llywodraethu, gan gynnwys o ran ansawdd yr wybodaeth a'r data a ddarperir drwy bapurau'r Cyngor a'r pwyllgorau. Rydym o'r farn bod ein prosesau'n dal i gydymffurfio â'r Cod Ymarfer Llywodraethu Corfforaethol cyn belled ag y bo'n berthnasol i Gorff a Noddir gan Lywodraeth Cymru. Yn ei adolygiad yn 2018-19 cytunodd y Cyngor i gaffael adolygiad allanol o'i brosesau llywodraethu, a bydd y gwaith hwn yn cael ei gyflawni yn ystod blwyddyn galendr 2019. Mae'r Pwyllgor Archwilio a Sicrwydd Risg yn cynnal ymarfer hunanasesu effeithiolrwydd ar gyfer meincnodi ei weithredoedd yn erbyn Llawlyfr Pwyllgor Archwilio Trysorlys EM. Yn yr ymarfer adolygu diweddaraf ym mis Rhagfyr 2018, roedd y Pwyllgor yn fodlon, yn

Cyngor Cyllido Addysg Uwch Cymru

gyffredinol, ei fod yn gweithredu yn unol â'r arferion gorau a dderbynnir ar gyfer pwyllgorau archwilio.

Rydym yn cynnal Adolygiad Cydymffurfio Blynyddol yn erbyn y gofynion a bennwyd ar ein cyfer yn y Ddogfen Fframwaith, a oedd yn dangos eleni ein bod yn cydymffurfio'n llawn.

Cofnodir holl benderfyniadau'r Cyngor yn ffurfiol yn y cofnodion ac adroddir yn ôl ar y materion sy'n cael eu dirprwyo i'r weithrediaeth drwy gyfrwng papur Materion yn Codi sefydlog. Mae'r Cyngor yn derbyn adborth ar waith ei Bwyllgorau drwy gyfrwng diweddariadau gan gadeiryddion yr holl bwyllgorau ym mhob cyfarfod o'r Cyngor; drwy dderbyn holl gofnodion y pwyllgorau; a thrwy dderbyn adroddiad blynyddol o bob pwyllgor.

Cyflawni ein cyfrifoldebau statudol

Mae ein pwerau rheoleiddio wedi cael eu gwella drwy Ddeddf Addysg Uwch (Cymru) 2015, gan gynnwys dyletswyddau penodol i gymeradwyo a monitro cydymffurfiaeth darparwyr addysg uwch â chynlluniau mynediad a ffioedd ac asesu ansawdd addysg.

Rhaid i ddarparwyr addysg uwch yng Nghymru sy'n dymuno i'w cyrsiau gael eu dynodi'n awtomatig ar gyfer cymorth myfyrwyr gyflwyno [cynllun mynediad a ffioedd](#) i ni. Os cymeradwyir y cynllun mynediad a ffioedd hwnnw, caiff y darparwr godi ffioedd israddedig ar fyfyrwyr israddedig llawn amser a myfyrwyr yr UE fel y nodir yn y cynllun hyd at y terfyn ffioedd hyfforddi uchafswm ar gyfer Cymru, a bydd ei fyfyrwyr yn gallu cael cymorth myfyrwyr hyd at y swm hwnnw.

O 1 Ebrill 2018, bydd yn rhaid i ddarparwyr addysg uwch sydd am i'w cyrsiau gael eu dynodi ar gyfer cymorth myfyrwyr fesul achos ymgeisio i CCAUC, a chynnwys tystiolaeth i gefnogi eu cais. Byddwn yn ystyried yr wybodaeth hon ac yn cyflwyno argymhellion i Weinidogion Cymru ynghylch a ddylid dynodi cyrsiau penodol ar sail y dystiolaeth a gafwyd gan ymgeiswyr.

Rydym yn cyflawni ein [cyfrifoldebau statudol am ansawdd](#) o dan y Ddeddf drwy ein Pwyllgor Asesu Ansawdd. Ers BA 2016/17 ymlaen, rydym wedi symud at drefniadau asesu ansawdd diwygiedig o dan ein [Fframwaith Asesu Ansawdd](#) newydd, sy'n rhoi mwy o gyfrifoldeb i gyrff llywodraethu darparwyr a reoleiddir am fod yn sicr o ansawdd y ddarpariaeth sydd ar gael ganddynt a'r dyfarniadau a gynnigir.

Cyhoeddwyd ein Cynllun Gweithredu Safonau'r Gymraeg ym mis Ebrill 2018, ac rydym wedi addasu ein dulliau gweithredu yn unol â hynny.

Mae Rheolau Sefydlog y Cyngor yn ei ymrwymo i sicrhau y bydd ei benderfyniadau'n cael eu gwneud yn unol ag egwyddor datblygu cynaliadwy Deddf Llesiant Cenedlaethau'r Dyfodol 2015 – *hynny yw, bod* CCAUC yn gweithredu mewn ffordd sy'n ceisio sicrhau bod anghenion y presennol yn cael eu diwallu heb amharu ar allu cenedlaethau'r dyfodol i ddiwallu eu hanghenion eu hunain. Mae ein Hadroddiad Blynyddol ar Lesiant Cenedlaethau'r Dyfodol wedi'i gynnwys yn adran Cynaliadwyedd yr Adroddiad hwn.

Eleni, cymeradwyodd y Cyngor hefyd Adroddiad Blynyddol Cydraddoldeb CCAUC 2017-18, yn nodi sut rydym yn cyflawni ein cyfrifoldebau statudol o dan Ddeddf Cydraddoldeb 2010, a dyletswyddau cydraddoldeb sector cyhoeddus penodol i Gymru o 2011.

Adrodd yn ôl i Lywodraeth Cymru

Rydym yn cyfathrebu'n rheolaidd ag Adran Addysg a Sgiliau Llywodraeth Cymru, o dan delerau'r Ddogfen Fframwaith rhwng yr Adran a CCAUC. Mae staff yr Adran a CCAUC yn cyfarfod yn chwarterol, sy'n galluogi'r Adran i fonitro cynnydd yn erbyn ein cynllun gweithredol a'n dangosyddion perfformiad allweddol, ac i fonitro'r gofrestr risgiau a'r camau yr ydym yn eu cymryd i leihau risg.

Cyngor Cyllido Addysg Uwch Cymru

Cawsom ein llythyr cylch gorchwyl ar gyfer 2018-19 ym mis Mawrth 2018. Ym mis Gorffennaf 2018, cyflwynwyd ein Cynllun Gweithredol ar gyfer 2018-19 i Ysgrifennydd y Cabinet dros Addysg, ac fe'n hysbyswyd ym mis Medi 2018 fod Ysgrifennydd y Cabinet wedi cymeradwyo'r ddogfen. Mae ein Cyngor yn derbyn adroddiadau rheolaidd ar gynnydd yn erbyn targedau ein cynllun gweithredol, ac adroddiad blynyddol ar gynnydd yn erbyn targedau ein strategaeth gorfforaethol.

Mae Ysgrifennydd y Cabinet ar gyfer Addysg yn cael cyfarfod chwarterol gyda'r Cadeirydd a'r Prif Weithredwr, sy'n galluogi'r Gweinidog i fonitro'r hyn rydym yn ei gyflawni yn erbyn ein hamcanion strategol, ac yn rhoi cyfle inni gynghori'r Gweinidog.

Mae Deddf Addysg Uwch (Cymru) 2015 yn ei gwneud yn ofynnol inni gyflwyno Adroddiad Rheoleiddio Blynyddol i Lywodraeth Cymru, ar sail blwyddyn academiaidd, ar y modd yr ydym wedi arfer ein swyddogaethau o dan y Ddeddf, ac mae'r Datganiad Sicrwydd Llywodraethu bellach yn rhan o'r Adroddiad hwn. Roedd ein Hadroddiad Rheoleiddio Blynyddol ar gyfer blwyddyn academiaidd 2017/18 yn disgrifio sut yr oedd CCAUC wedi gweithredu a monitro ei gyfrifoldebau rheoleiddio o dan y Ddeddf, ac nid oedd angen unrhyw ymyrraeth ffurfiol o dan bwerau rheoleiddio CCAUC yn 2017/18.

Bydd y cynigion sy'n deillio o sefydlu Uned Cyrff Cyhoeddus Llywodraeth Cymru yn creu nifer o oblygiadau i'n prosesau llywodraethu a'n trefniadau ar gyfer gweithio gyda'n tîm ariannu. Nid yw'r newidiadau arfaethedig hyn wedi dod i rym eto, ond disgwylir iddynt gael eu gweithredu yn ystod 2019-20.

Delio â chwynion

Mae gennym [Bolisi Cwynion](#) sy'n seiliedig ar y Polisi Pryderon a Chwynion enghreifftiol a gynhyrchwyd gan Ombwdsmon Gwasanaethau Cyhoeddus Cymru. Eleni rydym wedi diwygio ein Polisi Cwynion er mwyn nodi ei fod yn berthnasol i unrhyw gwynion ynghylch diffyg cydymffurfiaeth â safonau newydd y Gymraeg. Ni chafwyd unrhyw gwynion yn ein herbyn yn ystod 2018-19.

Gweithio mewn partneriaeth

Rydym yn gweithio ag amrywiaeth o gyrff partner yng Nghymru a'r DU er mwyn cyflawni ein hamcanion a bodloni blaenoriaethau Llywodraeth Cymru, ac mewn sawl achos rydym wedi [sefydlu cytundebau](#) ffurfiol â'r sefydliadau partner hyn.

Effeithiolrwydd y system rheolaeth fewnol

Rydym yn gweithredu system rheolaeth fewnol sydd wedi'i chynllunio i: adnabod a blaenoriaethu'r risgiau i gyflawni ein polisiâu a'n hamcanion strategol; gwerthuso'r tebygolrwydd y bydd y risgiau hynny'n cael eu gwireddu a'r effaith pe baent yn cael eu gwireddu; a'u rheoli'n effeithiol. Mae hyn yn cynnwys dulliau rheoli mewn perthynas â sefydliadau sy'n derbyn ein cyllid. Rhaid i ddarparwyr addysg uwch Cymru a gyllidir gennym ni gydymffurfio â [Memorandwm o Sicrwydd ac Atebolrwydd](#), sy'n ein helpu i ddiogelu atebolrwydd o ran defnyddio'r arian cyhoeddus a ddarperir iddynt mewn ffordd reolaidd a phriodol. Rydym yn ystyried ystod gynhwysfawr o ddychweliadau a ddarperir i ni gan ddarparwyr - gan gynnwys eu cynlluniau mynediad a ffioedd, eu cyfrifon blynyddol a'u cynlluniau strategol - fel rhan o'n gwaith o sicrhau y caiff buddsoddiad cyhoeddus mewn darparwyr ei warchod. Mae'r gwaith hwn yn cynnwys ceisio cadarnhau bod yr arian cyhoeddus a ddarparwyd i ddarparwyr wedi cael ei ddefnyddio at y diben y'i bwriadwyd.

Mae pob un o'r rheolaethau allweddol hyn – y cofrestrî risg, y datganiadau ariannol, adroddiad yr archwilwyr allanol a'r sylwadau a wnaed am hwnnw, adroddiadau archwilio mewnol, adolygiadau o risgiau sefydliadol ac adroddiadau sicrwydd – wedi cael eu hystyried gan y Pwyllgor Archwilio a Sicrwydd Risg, sy'n cyflwyno adroddiad i'n Cyngor.

Cyngor Cyllido Addysg Uwch Cymru

Nid oedd barn flynyddol y Pwyllgor Archwilio a Sicrwydd Risg ar gyfer 2018-19 yn tynnu sylw at unrhyw faterion mawr na gwendidau arwyddocaol yn ein dulliau rheoli mewnol yn 2018-19 sy'n gwarantu eu datgelu yma.

Mae'r Pennaeth Archwilio Mewnol wedi darparu'r safbwyntiau canlynol i'r Prif Weithredwr a'r Cyngor:

- Mae gwaith archwilio mewnol digonol wedi cael ei wneud i lunio casgliad rhesymol am ddigonolrwydd ac effeithiolrwydd prosesau llywodraethu, rheoli risg a rheolaeth fewnol y Cyngor.
- Mae trefniadau llywodraethu, rheoli risg a rheolaeth fewnol CCAUC wedi bod yn ddigonol ac yn effeithiol yn ystod y flwyddyn ac felly gall y Cyngor a'r Swyddog Cyfrifyddu ddibynnu arnynt yn rhesymol.

Gwybodaeth am ansawdd y data a ddefnyddiwyd gan y bwrdd a pham mae'r bwrdd yn teimlo eu bod yn dderbyniol

Rydym yn defnyddio gwybodaeth am ddarparwyr addysg uwch a gesglir drwy gyfrwng nifer o arolygon data a cheisiadau am wybodaeth, gan gynnwys data myfyrwyr a gesglir gan yr Asiantaeth Ystadegau Addysg Uwch (HESA) a Llywodraeth Cymru ar ein rhan. Rydym yn defnyddio'r data i ddibenion amrywiol, gan gynnwys cyfrif dyraniadau cyllido a monitro cyfleoedd cyfartal. Mae'r data rydym yn eu defnyddio'n cael eu harchwilio'n hynod fanwl.

Rydym wedi datblygu System Rheoli Gwybodaeth i aelodau'r Cyngor a staff CCAUC ei defnyddio ac mae'n cynnwys amrywiaeth eang o ddata perfformiad am bob sefydliad yng Nghymru.

Mae'r Pwyllgor Archwilio a Sicrwydd Risg wedi cytuno y dylai CCAUC ddatblygu fframwaith sicrwydd a fydd yn galluogi'r Pwyllgor i adnabod a monitro'n fwy effeithiol yr holl ffononellau sicrwydd allweddol a'r materion arwyddocaol. Mae'r cynnod peilot wedi'i gwblhau a'r broses o gofnodi prosesau pellach yn parhau. Mae fformatau adrodd dangosol wedi cael eu darparu i'r Pwyllgor, a bydd y rhain yn cael eu defnyddio'n sail i ddatblygu'r gronfa ddata sy'n cael ei defnyddio i gasglu'r sicrwydd.

Sicrwydd trethi ar gyfer cyflogeion nad ydynt ar y gyflogres

Ni wnaed unrhyw daliadau i gyflogeion nad ydynt ar y gyflogres eleni na'r llynedd.

Trefniadau chwythu'r chwiban

Adolygwyd ein polisi chwythu'r chwiban a'r gweithdrefnau ategol ddiwethaf yn 2017-18, a bu ein Pwyllgor Adnoddau Dynol ac Archwilio a Sicrwydd Risg yn craffu arnynt. Nod y polisi yw annog staff i roi gwybod am faterion sy'n peri pryder priodol ac sydd o fudd cyhoeddus yn eu barn hwy, naill ai yn y gweithle neu'n allanol, am berygl, risg, camymarfer neu ddrwgweithred. Ni adroddwyd am unrhyw faterion chwythu'r chwiban yn ystod 2018-19 ac felly nid yw'n bosib adrodd yn ôl ar effeithiolrwydd y gweithdrefnau hyn. Bydd ein polisi a'n gweithdrefnau'n cael eu hadolygu'n ffurfiol yn 2020 nesaf, oni bai yr adroddir ar unrhyw faterion cyn hynny a fydd yn ysgogi gwneud newidiadau i wella'r prosesau a ddefnyddir.

Rheoli risg

Ein hymagwedd

Rydym yn cydnabod bod rhaid i ni gymryd risgiau i gyflawni ein hamcanion. Rydym yn gwneud hynny dan reolaeth er mwyn lleihau'r risgiau i lefel y credir ei bod yn dderbyniol ac,

Cyngor Cyllido Addysg Uwch Cymru

ar yr un pryd, byddwn yn pwyso a mesur hyn yn erbyn dyhead i gefnogi arloesi a defnydd dychmygus o adnoddau er mwyn cyflawni budd sylweddol.

Mae gennym Gofrestr Risg Gorfforaethol, gyda chofrestri risg y timau'n sail iddi, a Chofnod Materion ar gyfer trosglwyddo risgiau sydd wedi crisialu iddo. Caiff y Gofrestr Risgiau Gorfforaethol a'r Cofnod Materion eu hadolygu gan y Pwyllgor Archwilio a Sicrwydd Risg dair gwaith y flwyddyn, a chan y Cyngor unwaith y flwyddyn o leiaf.

Mae unrhyw risgiau gweddilliol a nodir yn ein proses gwerthuso risg, ar ôl ystyried a nodi'r rheolaethau sydd eisoes ar waith, neu'r rhai yr ydym yn bwriadu eu gweithredu, yn cynrychioli'r bygythiad gwirioneddol neu bosibl i CCAUC ar y pryd.

Ochr yn ochr â'r Gofrestr Risg Gorfforaethol, byddwn yn cadw Cofrestr Risg Twyll a Llwgwrwbrwyo Gorfforaethol, sy'n cynnwys y risgiau sy'n uwch na'r terfyn a oddefir.

Mae'r Pwyllgor Archwilio a Sicrwydd Risg a'r Cyngor hefyd yn derbyn adroddiadau cyson ar ein system adolygu risgiau sefydliadol, y broses a ddefnyddir gennym i asesu a monitro proffil risg cyffredinol pob darparwr Addysg Uwch.

Risgiau arwyddocaol a nodwyd yn ystod y flwyddyn

Rydym wedi bod yn rheoli'r risgiau allweddol canlynol eleni drwy gyfrwng ein Cofrestr Risg Gorfforaethol. Nid yw nodi'r risgiau hyn yn golygu y byddant yn siŵr o ddigwydd. Yn hytrach, mae'r Gofrestr Risg Gorfforaethol yn dynodi mai'r rhain yw'r meysydd risg y dylem fod yn ymwybodol ohonynt ac ymateb iddynt er mwyn cyflawni ein rôl yn effeithiol. Mae monitro ac asesu risgiau allweddol a'r dulliau rheoli presennol yn ein galluogi i werthuso effaith yr ansicrwydd mawr hwn ar ein strategaeth gorfforaethol ac amcanion ein cynllun gweithredol. Os yw hynny'n briodol, gallwn addasu ein mesurau rheoli.

Arwynebedd	Risgiau
Cynaliadwyedd a sicrwydd	<ul style="list-style-type: none">Gall y darparwyr AU yng Nghymru sy'n is na'r optimwm o ran graddfa fod yn agored i newidiadau mewn cyllid a/neu alw, gan arwain at angen am weithredu i gynnal eu cynaliadwyedd ariannol.
Llywodraethu a sicrwydd	<ul style="list-style-type: none">Gall y darparwyr AU yng Nghymru sydd â safonau llywodraethu anfoddfaol arwain at oruchwyliaeth wael ar wneud penderfyniadau a/neu gyllid, gan arwain o bosib at fethiant ariannol.
Cyllid CCAUC	<ul style="list-style-type: none">Mae cyllid CCAUC, grantiau ôl-ffioedd ac enillion effeithlonrwydd, yn annigonol ac ni allwn gefnogi na sicrhau cyfraniad effeithiol gan y sector addysg uwch tuag at flaenoriaethau Llywodraeth Cymru.
Risgiau gweithredol CCAUC	<ul style="list-style-type: none">Gallai llwyth gwaith gormodol yn CCAUC amharu ar forâl, llesiant a chydbwysedd bywyd-gwaith cyflogeion a lleihau perfformiad.CCAUC yn methu annog Llywodraeth Cymru i ddefnyddio ac ymwneud yn effeithiol â CCAUC mewn perthynas â gweithredu ei gynigion Addysg a Hyfforddiant Ôl-orfodol.

Cyngor Cyllido Addysg Uwch Cymru

Wrth asesu'r lefelau risg gweddilliol mae angen penderfynu a ellir goddef risg neu beidio, a pha risgiau y bydd CCAUC yn eu derbyn, yn amodol ar fonitro. Os na ellir goddef y risgiau hynny (fel sy'n berthnasol i'r holl risgiau uchod), nodir camau pellach i wella ein rheolaethau a lliniaru'r risgiau hynny ymhellach. Bydd ein polisi a'n gweithdrefnau rheoli risg yn cael eu hadolygu'n rheolaidd, a byddant yn cael eu hailasesu nesaf yn 2019-20.

Hefyd rydym wedi bod yn monitro ac yn gweithredu i roi sylw i faterion sydd wedi'u datgan yn ein Cofnod Materion. Mae hyn wedi cynnwys ceisio trafodaeth fanylach â Llywodraeth Cymru er mwyn ceisio cyfathrebu mewn modd mwy effeithiol, cynaliadwy a chyson, fel bod CCAUC yn gallu cyfrannu'n fwy effeithiol wrth ymateb i flaenoriaethau Llywodraeth Cymru. Mae un o'r meysydd blaenoriaeth hynny'n ymwneud â gwella sgiliau oedolion ac ehangu mynediad i addysg uwch, ac yn y cyd-destun hwn rydym wedi bod yn gweithio'n agos â'r sector er mwyn ceisio dod o hyd i ffyrdd o helpu i gynnal cyfleoedd digonol ar gyfer astudio addysg uwch rhan amser yng Nghymru.

Casgliad

Fel Swyddog Cyfrifyddu CCAUC, rwyf yn atebol i Ysgrifennydd Parhaol Llywodraeth Cymru fel ei Phrif Swyddog Cyfrifyddu am gyflawni fy nghyfrifoldeb am gynnal systemau cadarn o lywodraethu, rheoli risg a rheolaeth fewnol. Rwyf wedi adolygu'r dystiolaeth a ddarparwyd o ran cynhyrchu'r datganiad llywodraethu blynyddol. Casgliad fy adolygiad yw bod ein strwythurau llywodraethu cyffredinol a'n strwythurau rheoli mewnol wedi bod yn briodol ar gyfer ein busnes, ac maent wedi gweithio'n foddhaol drwy gydol 2018-19.

Dr David Blaney
Prif Weithredwr a Swyddog Cyfrifyddu
11 Gorffennaf 2019

Adroddiad ar daliadau cydnabyddiaeth a staff

Polisi tâl y Cyfarwyddwyr a'r pwyllgor tâl

Caiff tâl cydnabyddiaeth y Cadeirydd ac Aelodau'r Cyngor ei bennu gan Lywodraeth Cymru. Rheolir tâl cydnabyddiaeth y Cadeirydd ac Aelodau'r Cyngor gan Gynllun Talu Cadeiryddion, Aelodau Cyrff a Noddir gan Lywodraeth Cymru a Chyrff y GIG, a gyflwynwyd gan Lywodraeth Cymru ar 1 Ebrill 2004. DS Mae unrhyw wybodaeth sydd wedi'i farcio â * yn yr Adroddiad ar Daliadau Cydnabyddiaeth a Staff yn destun archwiliad.

Caiff tâl y Prif Weithredwr ei gymeradwyo gan Lywodraeth Cymru ac nid yw'n agored i daliadau ar sail perfformiad.

Pennir tâl y cyfarwyddwyr yn unol â'n system gyflogau a graddio, sy'n berthnasol i'r holl benodiadau staff. Caiff ein lefelau tâl cyffredinol a'r cylch cyflog blynyddol, sy'n berthnasol i'r holl staff gan gynnwys y cyfarwyddwyr, eu cymeradwyo gan Lywodraeth Cymru.

Mae gennym Bwyllgor Tâl sy'n gyfrifol am adolygu perfformiad y Prif Weithredwr a'r cyfarwyddwyr yn flynyddol. Mae gan y pwyllgor, sy'n cynnwys pedwar aelod ar hyn o bryd, gyda thri ohonynt yn aelodau o'r Cyngor (gan gynnwys y Cadeirydd) awdurdod a ddirprwywyd gan y Cyngor i ystyried materion sy'n effeithio ar dâl y Prif Weithredwr, a gallant wneud argymhellion ar gyfer cymeradwyaeth gan Lywodraeth Cymru.

Cyfarfu'r Pwyllgor yn ystod y flwyddyn ac adolygu ei berfformiad. Gan fod y Prif Weithredwr yn derbyn yr un dyfarniad â staff CCAUC, ar gyfer 2018-19, nid oedd unrhyw gynnydd yn daladwy yn unol â phecyn cyflog dwy flynedd a weithredwyd yn 2017-18. O ganlyniad i hynny, mae cyflog y Prif Weithredwr wedi aros yr un peth ar £127,544.

Cyngor Cyllido Addysg Uwch Cymru

Hawliadau pensiwn a thaliadau cydnabyddiaeth (gan gynnwys cyflog)

Mae'r adrannau canlynol yn rhoi manylion am dâl a buddion pensiwn aelodau'r Cyngor a'r uwch reolwyr.

Tâl cydnabyddiaeth uwch gyflogeion (cyflog a phensiynau)*

Ffigur sengl ar gyfer cyfanswm y tâl cydnabyddiaeth*

Enw a swydd	Cyflog 2018-19 £'000	Cyflog 2017-18 £'000	Buddion pensiwn 2018-19 £	Buddion pensiwn 2017-18 £	Cyfanswm 2018-19 £'000	Cyfanswm 2017-18 £'000
David Allen (Cadeirydd)	20-25	20-25	Amh.	Amh.	20-25	20-25
Dr David Blaney (Prif Weithredwr)	125-130	125-130	43,009	22,750	170-175	145-150
Bethan Owen (Dirprwy Brif Weithredwr) o fis Chwefror 2019 (Cyfarwyddwr Ymgysylltu Sefydliadol gynt)	85-90	85-90	29,870	33,267	115-120	120-125
Celia Hunt (Cyfarwyddwr Datblygu Strategol) - wedi ymddeol ym mis Ionawr 2019	65-70	85-90	3,936	14,210	70-75	100-105
Nicholas Williams (Cyfarwyddwr Gwasanaethau Corfforaethol) - penodwyd Chwefror 2019	10-15	-	1,654	-	10-15	-
Dr Alyson Thomas (Cyfarwyddwr Poliisi a Chyllid) - penodwyd Chwefror 2019	5-10	-	1,342	-	10-15	-
Dr Ewen Brierley (Cyfarwyddwr Rheoleiddio a Dadansoddi) - penodwyd Chwefror 2019	5-10	-	2,899	-	10-15	-

DS: Ni chafwyd buddion nad oeddent yn ariannol na thaliadau bonws yn 2018-19 nac yn 2017-18 ar gyfer yr uchod.

Cyngor Cyllido Addysg Uwch Cymru

Cyfanswm cyflog David Allen ar gyfer y flwyddyn 2018-19 oedd £24,264 (2017-18: £24,264).

Cyfrifir y ffigurau 'Buddion pensiwn' uchod gan ein gweinyddwyr pensiynau, i ddibenion datgelu. Cyfrifir y ffigurau hyn fel y 'cynnydd gwirioneddol mewn pensiwn' (gweler y tabl 'Pensiynau uwch-gyflogeion' isod) a luosir gydag 20, gan ychwanegu'r 'cynnydd gwirioneddol' at unrhyw gyfandaliad a thynnu ymaith unrhyw gyfraniadau a wnaed gan y cyflogai yn ystod y flwyddyn ariannol.

Ym mis Chwefror 2019, cynhaliodd CCAUC ymarfer ad-drefnu a arweiniodd at benodi Cyfarwyddwr Polisi a Chyllido, Cyfarwyddwr Rheoleiddio a Dadansoddi a Chyfarwyddwr Gwasanaethau Corfforaethol. Y cyflogau amser llawn sy'n gysylltiedig â'r penodiadau hyn yw £55,000 i £60,000, £55,000 i £60,000 a £65,000 i £70,000 yn yr un drefn.

Pensiynau uwch gyflogeion*

Enw	Swydd	Pensiwn cronodig ar oedran pensiwn ar 31/03/19 a'r cyfandaliad cysylltiedig £'000	Cynnydd gwirioneddol mewn pensiwn a chyfandaliad cysylltiedig ar oedran pensiwn £'000	CETV ar 31/03/19 £'000	CETV ar 31/03/18 £'000	Cynnydd gwirioneddol yn y CETV £'000
David Allen	Y Cadeirydd	Amh.	Amh.	Amh.	Amh.	Amh.
Dr David Blaney	Y Prif Weithredwr	65-70 pensiwn	2.5-5 pensiwn	1,287	1,128	24
Bethan Owen	Dirprwy Brif Weithredwr	25-30 pensiwn	0 - 2.5 pensiwn	495	418	15
Celia Hunt - wedi ymddeol Ionawr 2019	Cyfarwyddwr Datblygu Strategol	25-30 pensiwn plws 75-80 cyfandaliad	0 - 2.5 pensiwn plws 0 - 2.5 cyfandaliad	623	581	4
Nicholas Williams – penodwyd Chwefror 2019	Cyfarwyddwr Gwasanaethau Corfforaethol	15-20 pensiwn	0 - 2.5 pensiwn	370	376	2
Dr Alyson Thomas - penodwyd Chwefror 2019	Cyfarwyddwr Polisi a Chyllid	10-15 pensiwn plws 30-35 cyfandaliad	0 - 2.5 pensiwn plws 0 - 2.5 cyfandaliad	248	245	1
Dr Ewen Brierley - penodwyd Chwefror 2019	Cyfarwyddwr Rheoleiddio a Dadansoddi	15-20 pensiwn	0 - 2.5 pensiwn	234	226	1

Cyngor Cyllido Addysg Uwch Cymru

Datgeliadau cyflog a phensiwn*

Roedd Dr David Blaney a Nicholas Williams ill dau yn aelodau o'r cynllun buddion diffiniedig Premiwm drwy gydol y flwyddyn, ond symudodd Bethan Owen o'r cynllun buddion diffiniedig Premiwm i gynllun pensiwn Alpha ar 1 Ebrill 2016. Roedd Celia Hunt a Dr Alyson Thomas yn aelodau o'r cynllun buddion diffiniedig Clasurol a Dr Ewen Brierley yn aelod o gynllun pensiwn Alpha. Mae'r tri chynllun yn rhan o Brif Gynllun Pensiwn y Gwasanaeth Sifil. Mae buddion y cynllun Clasurol yn cynnwys cyfandaliad awtomatig wrth ymddeol, ond nid yw'r cynlluniau Premiwm nac Alpha yn cynnwys hyn (gweler 'Pensiynau' isod).

Mae gan Dr David Blaney, y Prif Weithredwr, gontract parhaol sy'n nodi bod rhaid rhoi cyfnod rhybudd o dri mis. Ac eithrio'r posibilrwydd o dderbyn tâl yn lle cael rhybudd, nid oes darpariaethau penodol yn y contract ar gyfer rhoi iawndal am derfynu cyflogaeth yn gynnar.

Mae gan gyfarwyddwyr gontractau parhaol hefyd, sy'n gofyn am gyfnod rhybudd o dri mis a'r un amodau â'r Prif Weithredwr mewn perthynas â therfynu contract.

Nid yw'r Cadeirydd nac Aelodau'r Cyngor (ac eithrio'r Prif Weithredwr) yn aelodau o Brif Gynllun Pensiwn y Gwasanaeth Sifil ac nid ydynt yn derbyn unrhyw fuddion pensiwn a delir gennym ni. Mae Aelodau'r Cyngor (ac eithrio'r Cadeirydd a'r Prif Weithredwr) yn derbyn tâl cydnabyddiaeth o £5,076 y flwyddyn, nad yw'n bensiynadwy (gweler tudalennau 19 i 21 am restr lawn o Aelodau eraill y Cyngor).

Mae'r holl gyflogau/taliadau cydnabyddiaeth a nodwyd yn rhai gros yn unig, am nad oedd neb o blith Aelodau'r Cyngor na'r uwch staff wedi derbyn cydnabyddiaeth na buddion eraill nad ydynt yn ariannol, ar wahân i'r hyn a ddatgelir isod.

Pensiynau

Darperir buddion pensiwn drwy drefniadau pensiwn y Gwasanaeth Sifil. Ers 1 Ebrill 2015, mae cynllun pensiwn newydd ar gyfer gweision sifil wedi cael ei gyflwyno - Cynllun Pensiwn Gweision Sifil ac Eraill neu 'Alpha', sy'n darparu buddion ar sail cyfartaledd gyrfu gyda'r oedran pensiwn arferol yn cyfateb i oedran pensiwn y wladwriaeth yr aelod (neu 65 os yw'n uwch). O'r dyddiad hwnnw, ymunodd yr holl weision sifil a benodwyd o'r newydd, a mwyafrif y rhai a oedd yn gwasanaethu eisoes, ag 'Alpha'. Cyn y dyddiad hwnnw, roedd gweision sifil yn rhan o Brif Gynllun Pensiwn y Gwasanaeth Sifil (PCSPS). Mae pedair adran i'r PCSPS: tair yn darparu buddion ar sail cyflog terfynol ('Clasurol', 'Premiwm' neu 'Glasurol Plws'), gydag oedran pensiwn arferol o 60; ac un yn darparu manteision ar sail gyrfu lawn ('Nuvos') gydag oedran pensiwn arferol o 65.

Nid yw'r trefniadau statudol hyn yn cael eu cyllido ac mae costau buddion yn cael eu talu gan arian a bleidleisir gan y Senedd bob blwyddyn. Ychwanegir at bensiynau Clasurol, Premiwm, Clasurol Plws, Nuvos ac Alpha yn flynyddol yn unol â'r ddeddfwriaeth Cynyddu Pensiynau. Arhosodd aelodau cyfredol y PCSPS a oedd o fewn deng mlynedd i'w hoedran pensiwn arferol ar 1 Ebrill 2012 yn y PCSPS ar ôl 1 Ebrill 2015. Bydd y rhai a oedd rhwng deng mlynedd a thair blynedd ar ddeg a phum mis o'u hoedran pensiwn arferol ar 1 Ebrill 2012 yn newid i Alpha rywdro rhwng 1 Mehefin 2015 ac 1 Chwefror 2022. Mae buddion PCSPS yr holl aelodau sy'n newid i Alpha yn cael eu 'bancio', gyda'r rhai â buddion cynharach yn un o'r adrannau cyflog terfynol o'r PCSPS yn gweld y buddion hynny'n cael eu seilio ar eu cyflog terfynol pan maent yn gadael Alpha (mae'r ffigurau pensiwn a ddyfynnir ar gyfer swyddogion yn dangos y pensiwn a enillwyd yn naill ai PCSPS neu yn Alpha – fel sy'n briodol. Os oes gan swyddog fuddion yn PCSPS a hefyd Alpha, y ffigur a ddyfynnir yw gwerth cyfun ei fuddion yn y ddau gynllun). Gall aelodau a ymunodd o fis Hydref 2002 ymlaen ddewis rhwng naill ai'r trefniant buddion diffiniedig priodol neu bensiwn rhanddeiliaid 'a brynir ag arian' gyda chyfraniad gan y cyflogwr (Cyfrif pensiwn partneriaeth).

Cyngor Cyllido Addysg Uwch Cymru

Mae cyfraniadau'r cyflogeion yn gysylltiedig â'u cyflog ac yn amrywio rhwng 4.6% ac 8.05% ar gyfer aelodau Clasurol, Premiwm, Clasurol Plws, Nuvos a holl aelodau eraill Alpha. Mae buddion yn y cynllun Clasurol yn cronni ar gyfradd o 1/80^{fed} o enillion terfynol pensiynadwy am bob blwyddyn o wasanaeth. Yn ogystal, telir cyfandaliad sy'n gyfwerth â thair blynedd o bensiwn cychwynnol wrth ymddeol. Ar gyfer Premiwm, mae buddion yn cronni ar gyfradd o 1/60^{fed} o enillion pensiynadwy terfynol am bob blwyddyn o wasanaeth. Yn wahanol i'r cynllun clasurol, nid oes cyfandaliad awtomatig. Yn ei hanfod, mae Clasurol Plws yn gyfuniad sy'n cyfrifo buddion ar gyfer gwasanaeth cyn 1 Hydref 2002 yn yr un modd â'r cynllun Clasurol, ac yn cyfrifo buddion ar gyfer gwasanaeth ar ôl mis Hydref 2002 yn yr un modd â'r cynllun Premiwm. Yn Nuvos mae aelod yn cronni pensiwn yn seiliedig ar ei enillion pensiynadwy yn ystod ei gyfnod yn aelod o'r cynllun. Ar ddiwedd blwyddyn y cynllun (31 Mawrth) mae cyfrif pensiwn enilledig yr aelod yn cael ei gredydu â 2.3% o'i enillion pensiynadwy yn y flwyddyn honno o'r cynllun, ac mae'r pensiwn a gronnwyd yn cael ei uwchraddio'n unol â'r ddeddfwriaeth Cynyddu Pensiynau. Mae buddion Alpha yn cynyddu mewn ffordd debyg i Nuvos, ond mai 2.32% yw'r gyfradd gronni. Ym mhob achos gall aelodau ddewis cyfnewid eu pensiwn am gyfandaliad hyd at yr uchafswm a bennwyd gan Ddeddf Cyllid 2004.

Mae'r cyfrif pensiwn Partneriaeth yn drefniant pensiwn rhanddeiliaid. Mae'r cyflogwr yn gwneud cyfraniad sylfaenol o rhwng 8% a 14.75% (gan ddibynnu ar oedran yr aelod) i gynnyrch pensiwn rhanddeiliaid a ddewisir gan y cyflogai o banel o ddarparwyr. Nid oes rhaid i'r cyflogai gyfrannu ond pan fydd yn gwneud cyfraniadau bydd y cyflogwr yn gwneud cyfraniad cyfatebol hyd at uchafswm o 3% o'r cyflog pensiynadwy (ar ben cyfraniad sylfaenol y cyflogwr). Mae cyflogwyr hefyd yn cyfrannu 0.5% o gyflog pensiynadwy er mwyn talu costau yswiriant buddiannau risg a ddarperir yn ganolog (marw yn y swydd ac ymddeol yn sgil salwch).

Y pensiwn cronol a ddyfynnwyd yw'r pensiwn y mae gan yr aelod hawl i'w dderbyn pan fydd yn cyrraedd oedran pensiwn, neu'n syth ar ôl iddo orffen bod yn aelod o'r cynllun os yw eisoes wedi cyrraedd oedran pensiwn neu dros oedran pensiwn. Yr oedran pensiwn yw 60 ar gyfer aelodau'r cynlluniau Clasurol, Premiwm a Chlasurol Plws, 65 ar gyfer aelodau Nuvos, a'r uchaf, 65 neu Oedran Pensiwn y Wladwriaeth ar gyfer aelodau Alpha (mae'r ffigurau pensiwn a ddyfynnwyd ar gyfer swyddogion yn dangos y pensiwn a enillwyd naill ai yn PCSPS neu yn Alpha - os yw hynny'n briodol. Os oes gan swyddog fuddion yn PCSPS ac Alpha, y ffigur a ddyfynnir yw gwerth cyfun ei fuddion yn y ddau gynllun, ond noder y gall rhan o'r pensiwn hwnnw fod yn daladwy o oedrannau gwahanol).

Ceir rhagor o wybodaeth am drefniadau pensiwn y Gwasanaeth Sifil yn www.civilservicepensionscheme.org.uk.

Gwerthoedd trosglwyddo sy'n gyfwerth ag arian parod

Gwerth cyfalafol buddion cynllun pensiwn wedi'i asesu'n actiwaraid, a gronnwyd gan aelod ar adeg benodol, yw Gwerth Trosglwyddo sy'n Gyfwerth ag Arian Parod (CETV). Y buddion a brisir yw'r buddion a gronnwyd gan yr aelod ac unrhyw bensiwn sy'n daladwy i briod sy'n ddibynnol ar y cynllun. Taliad yw CETV a wneir gan gynllun neu drefniant pensiwn i sicrhau buddion pensiwn mewn cynllun neu drefniant pensiwn arall, pan fo'r aelod yn gadael cynllun ac yn dewis trosglwyddo'r buddion a gronnwyd yn y cynllun blaenorol. Mae'r ffigurau pensiwn a ddangosir yn gysylltiedig â'r buddion y mae'r unigolyn wedi eu cronni o ganlyniad i gyfanswm ei aelodaeth o'r cynllun pensiwn, nid yn unig ei wasanaeth mewn swydd uwch, sy'n destun datgelu.

Mae'r ffigurau'n cynnwys gwerth unrhyw fuddion pensiwn sydd mewn cynllun neu drefniant arall y mae'r aelod wedi eu trosglwyddo i drefniadau pensiwn y Gwasanaeth Sifil. Maent hefyd yn cynnwys unrhyw fuddion pensiwn ychwanegol a gronnir i'r aelod o ganlyniad i

Cyngor Cyllido Addysg Uwch Cymru

brynu buddion pensiwn ychwanegol ar ei gost ei hun. Caiff CETVs eu cyfrifo yn unol â Rheoliadau Cynlluniau Pensiwn Galwedigaethol (Gwerthoedd Trosglwyddo) (Diwygio) 2008, ac nid ydynt yn ystyried unrhyw ostyngiad gwirioneddol neu bosib i fuddion o ganlyniad i Dreth Lwfans Oes, a allai fod yn ddyledus wrth gymryd buddion pensiwn.

Cynnydd gwirioneddol yn y CETV

Mae hyn yn adlewyrchu'r cynnydd mewn CETV y telir amdano gan y cyflogwr. Nid yw'n cynnwys cynnydd yn y pensiwn a gronnwyd yn sgil chwyddiant a chyfraniadau a dalwyd gan y cyflogai (gan gynnwys gwerth unrhyw fuddion a drosglwyddwyd o gynllun neu drefniant pensiwn arall). Mae'n defnyddio ffactorau prisio'r farchnad gyffredin ar gyfer dechrau a diwedd y cyfnod.

Pensiynau cyffelyb (BBA)

Mae trefniant pensiwn BBA yn rhoi hawl i'r derbynnydd gael buddion sy'n debyg i'r rhai a ddarperir gan gynllun clasurol Prif Gynllun Pensiwn y Gwasanaeth Sifil, a ddisgrifiwyd uchod. Rydym ni'n gyfrifol am gyllido buddion pensiwn. Mae gan gyn-Gadeirydd y Cyngor, yr Athro Syr Roger Williams, bensiwn BBA.

Datgeliadau cyflog teg *

	2018-19 £'000	2017-18 £'000
Band yr aelod o staff sy'n cael ei dalu fwyaf (cyfanswm y tâl cydnabyddiaeth**)	125-130	125-130
	£	£
Canolrif cyfanswm y tâl cydnabyddiaeth**	36,817	36,817
Cymarebau	3.5	3.5

Mae'n ofynnol i gyrrff sy'n adrodd ddatgelu'r berthynas rhwng cyflog yr uwch gyflogai sydd â'r cyflog uchaf yn eu sefydliad a chanolrif cyflog staff y sefydliad.

Band cyflog ein huwch gyflogai â'r cyflog uchaf yn 2018-19 oedd £125,000 i £130,000 (2017-18 £125,000 i £130,000). Roedd hyn 3.5 gwaith yn fwy (2017-18 3.5) yn fwy na chanolrif cyflog yr holl staff, sef £36,817 (2017-18: £36,817).

**I ddibenion cyfrifo'r 'aelod o staff â'r tâl uchaf' a'r 'canolrif cyfanswm taliadau' uchod, mae 'cyfanswm taliadau' yn cynnwys costau cyflogau yn unig. Nid yw'n cynnwys cyfraniadau pensiwn y cyflogwr na'r 'buddion pensiwn' a ddangosir uchod.

Mae'r gymhareb ganolrifol wedi aros yr un peth eleni ar 3.5. Priodolir hyn yn rhannol i'r ffaith bod dyfarniad cyflog 2017-18 yn fargen dwy flynedd wedi'i blaenlwytho, heb unrhyw newid i gyflogau yn 2018-19. Er y cafwyd newidiadau staff yn ystod y flwyddyn, nid yw'r effaith gyffredinol wedi newid y gymhareb ganolrifol. Oherwydd natur ein gwaith, mae gennym gyfran uchel o staff ar lefel ganolig ac, o ganlyniad, ceir y canolrif a ddangosir uchod.

Cyngor Cyllido Addysg Uwch Cymru

Yn 2018-19, ni chafodd yr un cyflogai (2017-18: dim) dâl cydnabyddiaeth a oedd yn uwch na'r uwch gyflogai â'r cyflog uchaf. Roedd y gydnabyddiaeth yn amrywio rhwng £17,655 a £127,544 (2017-18: £17,655 i £127,544).

Adroddiad staff

Niferoedd y staff yn ôl categori

Roeddem yn cyflogi cyfartaledd o 42 aelod o staff cyfwerth ag amser llawn yn ystod y flwyddyn ariannol a ddaeth i ben ar 31 Mawrth 2019, fel a ganlyn:

	2019 Nifer	2018 Nifer
Uwch Reolwyr	5	3
Swyddfa'r Prif Weithredwr	4	6
Polisi a Chyllid	14	-
Rheoleiddio a Dadansoddi	9	-
Gwasanaethau Corfforaethol	10	9
Ymgysylltu Sefydliadol	-	13
Datblygu Strategol	-	11
	<hr/> 42	<hr/> 42

Yn ystod y flwyddyn, cynhaliodd CCAUC ymarfer ad-drefnu a arweiniodd at newid strwythur. Mae'r categorïau a ddangosir uchod ar gyfer 2018-19 yn adlewyrchu'r cyfarwyddiaethau fel ag yr oeddent ar ddiwedd y flwyddyn.

Nid oedd dau aelod o staff, y naill o Bolisi a Chyllid a'r llall o Reoleiddio a Dadansoddi yn aelodau parhaol o staff.

	2019 Niferoedd	2018 Niferoedd
Staff gyda chontract cyflogaeth parhaol yn y DU gyda ni	40	40
Staff eraill sy'n ymwneud â'n hamcanion	2	2
	<hr/> 42	<hr/> 42

Costau staff

(a) **Dadansoddi***

	Staff	2019 Aelodau'r Cyngor (gan gynnwys y Prif Weithredwr)	Cyfanswm	Staff	2018 Aelodau'r Cyngor (gan gynnwys y Prif Weithredwr)	Cyfanswm
	£'000	£'000	£'000	£'000	£'000	£'000
Tâl a chyflogau	1,761	204	1,965	1,760	196	1,956
Costau nawdd cymdeithasol	191	19	210	196	19	215
Costau pensiwn eraill	374	31	405	377	31	408
Costau ymadael gwirfoddol	98	-	98	-	-	-
Cyfanswm costau'r gyflogres	2,424	254	2,678	2,333	246	2,579
Staff ar secondiad Llai:	-	-	-	(46)	-	(46)
ffioedd costau rhaglenni	(175)	-	(175)	(194)	-	(194)
Costau gweinyddu'r gyflogres	2,249	254	2,503	2,093	246	2,339

Ar 31 Mawrth 2019, dylid nodi bod sawl swydd wag wedi'i gadael heb ei llenwi yn sgil yr ad-drefnu a throiant staff yn ystod y flwyddyn. Roedd yr un sefyllfa'n bodoli oherwydd trosiant staff ar 31 Mawrth 2018.

(b) **Pensiynau**

Mae Prif Gynllun Pensiwn y Gwasanaeth Sifil (PCSPS) a'r Cynllun Pensiwn i Weision Sifil ac Eraill (CSOPS) - a elwir hefyd yn "Alpha" - yn gynlluniau buddion nad ydynt yn cael eu cyllido ac a ddiffinnir gan fwy nag un cyflogwr, ond nid yw CCAUC yn gallu nodi ei gyfran o'r asedau a'r rhwymedigaethau gwaelodol. Rhoddodd Actwari'r Cynllun werth ar y cynllun fel ar 31 Mawrth 2012. Gallwch gael manylion yng nghyfrifon adnoddau Swyddfa'r Cabinet: Pensiynau Sifil (www.civilservice.gov.uk/pensions).

Ar gyfer 2018-19, roedd ein cyfraniadau cyflogwr o £395,179 yn daladwy i'r PCSPS (2017-18 £403,156), ar un o bedair cyfradd ar ystod rhwng 20.0% a 24.5% o dâl pensiynadwy, yn seiliedig ar fandiau cyflog. Fel arfer, mae Actiwari'r Cynllun yn adolygu cyfraniadau gan y cyflogwr bob pedair blynedd yn dilyn prisiad llawn o'r cynllun. Caiff y cyfraddau cyfrannu eu pennu i dalu cost y buddion sy'n cronni yn 2018-19, i'w talu pan mae'r aelod yn ymddeol, ac nid y buddion a delir yn ystod y cyfnod hwn i'r rhai sydd eisoes yn bensiynwyr.

Mae cyn-Gadeirydd y Cyngor yn derbyn buddion pensiwn cyffelyb (BBA) gyda'r PCSPS.

Ni ariennir darpariaeth pensiwn BBA a chaiff y buddion eu talu wrth iddynt fod yn ddyledus, ac fe'u gwarantir gennym. Nid oes cronfa ac felly nid oes arian dros ben na diffyg nac asedau. Cyfrifir y rhwymedigaethau o ran gwasanaethu'r cynllun gan Adran Actwari'r Llywodraeth bob dwy flynedd. Gwnaed hynny ar ddiwedd 2018-19 a'r cyfanswm oedd £23,000 ar 31 Mawrth 2019.

Cyngor Cyllido Addysg Uwch Cymru

(c) Nifer y staff yn ôl rhyw

	2019	2018
<i>Gwryw</i>		
Cyfarwyddwyr	3	1
Staff	9	15
<i>Benyw</i>		
Cyfarwyddwyr	2	2
Staff	30	26
Cyfanswm	44	44

DS: Yn y tablau uchod mae'r staff a gyflogir yn cael eu cofnodi fel niferoedd cyfwerth ag amser llawn, fodd bynnag mae'r dadansoddiad o'r rhywiau'n cael ei gefnogi fel niferoedd gwirioneddol.

(d) Absenoldeb salwch

	2019	2018
Cyfradd absenoldeb salwch (%)	1.41	2.02
Dyddiau gwaith a gollwyd ar gyfartaledd	2.44	2.77
Niferoedd y dyddiau gwaith a gollwyd	163	241
Cost y dyddiau gwaith a gollwyd yn fras	£23,340	£34,402

DS: Mae cost y dyddiau gwaith a gollwyd yn fras yn seiliedig ar gyflog ar lefel 4 (cam 4), lefel staff rheolwyr canol (gan gynnwys y costau gorbenion).

Collwyd 1.41% o'r amser gweithio posib ar gyfer 2018-19 yn sgil absenoldeb oherwydd salwch (2017-18 – 2.02%). Mae hyn yn ostyngiad o gymharu â'r flwyddyn gynt, ac yn parhau i fod yn is na'r cyfartaledd ar gyfer y sector cyhoeddus. Yn adroddiad y CIPD ar *Iechyd a Llesiant yn y Gwaith* (Mai 2019), nodwyd cyfradd absenoldeb salwch o 2.6% (5.9 diwrnod fesul cyflogai) ar gyfer y DU yn ei chyfanrwydd. Mae'r adroddiad hefyd yn nodi mai nifer y dyddiau a gollwyd ar gyfartaledd yn y sector cyhoeddus oedd 8.4 diwrnod fesul cyflogai, sy'n sylweddol uwch na ffigur CCAUC o 2.44 diwrnod.

Polisiâu staff a materion eraill

Rydym wedi cyflwyno a/neu adolygu nifer o bolisiâu a gweithdrefnau eleni:

- Gweithdrefnau gweithio hyblyg
- Gweithdrefnau gweithio gartref
- Polisi tâl
- Polisi a gweithdrefn Recriwtio a Dethol
- Gweithdrefn secondiadau

Cyngor Cyllido Addysg Uwch Cymru

- Gweithdrefn ad-drefnu

Mae ymgynghoriad llawn gyda'r staff yn cael ei gynnal ar gyfer pob polisi, ar gyfer sylwadau ac i asesu effaith yn unol â chydaddoldeb, yr iaith Gymraeg a chynaliadwyedd. Mae'r polisiau hyn yn cael eu hadolygu wedyn gan ein Cyngor Gwaith (gweler isod) a'u cyflwyno i'r Pwyllgor Adnoddau Dynol ar gyfer eu cymeradwyo, cyn cael eu gweithredu.

Ymwneud y cyflogeion â gweithgarwch Undebau Llafur

Mae cyfarfodydd a seminarau rheolaidd i'r staff yn gymorth i sicrhau ein bod yn cyfathrebu'n dda yn fewnol ac yn rhoi cyfleoedd i'r staff gyfrannu at ein ffordd o weithio.

Mae CCAUC yn cydnabod Undeb y PCS fel ei undeb llafur ar gyfer y staff ac mae'n cael ei gynnwys ac ymgynghorir ag ef yn rheolaidd. Mae Cyngor Gwaith, sy'n galluogi cynrychiolwyr i fynegi materion sy'n peri pryder i staff ac sy'n cynnwys cynrychiolaeth gan undeb y PCS, yn cwrdd yn rheolaidd.

Rydym yn cynnal arolwg bob dwy flynedd ar agwedd y staff, sy'n cefnogi ymwneud â staff. Mae'r arolwg yn seiliedig ar Arolwg Pobl y Gwasanaeth Sifil ac mae camau gweithredu sy'n codi o'r arolwg hwn, ynghyd â gwerthusiadau eraill fel adborth o ddigwyddiadau staff, wedi'u cynnwys yn ein cynllun gweithredu sefydliadol, sydd ar gael i'r holl staff ar ein mewnwrwyd.

Cydraddoldeb ac Amrywiaeth

Rydym wedi ymrwymo i ddatblygu ein polisiau ar gydraddoldeb ac amrywiaeth er mwyn sicrhau bod ein cyflogeion i gyd yn cael eu trin yn deg, y tu hwnt i unrhyw nodwedd warchoddedig a ddiffinnir yn y Ddeddf Cydraddoldeb.

Mae ein polisi ar recriwtio'n seiliedig ar Egwyddorion Recriwtio'r Gwasanaeth Sifil, sef bod penodiadau'n cael eu gwneud yn ôl teilyngdod ac ar sail cystadleuaeth deg ac agored. Rydym yn hysbysebu'r holl swyddi gwag gyda'r *Ganolfan Waith a Swyddi'r Gwasanaeth Sifil* er mwyn cyrraedd cronfa amrywiol o ymgeiswyr.

Rydym wedi llwyddo i ennill achrediad 'Hyderus gydag Anabledd' ac yn benderfynol o fodloni'r pum ymrwymiad sy'n ymwneud â recriwtio, hyfforddi, cadw staff, ymgynghori ac ymwybyddiaeth o anabledd. Cafodd y dyfarniad hwn ei ailasesu ym mis Ebrill 2018.

Yn unol â'r ymrwymadau hyn, bydd unrhyw ymgeisydd sy'n datgan anabledd, boed hynny'n fewnol neu'n allanol, yn cael cynnig cyfweiliad os yw'n bodloni gofynion sylfaenol y rôl.

Gwneir addasiadau rhesymol hefyd i'r staff, lle bo modd, oherwydd salwch neu nodwedd warchoddedig. Gwneir y trefniadau hyn mewn trafodaeth rhwng y cyflogai, ei reolwr llinell ac AD, neu gyflogai sy'n dychwelyd i'r gwaith yn dilyn absenoldeb.

Materion cymunedol a hawliau dynol

Fel rhan o'n cynllun absenoldeb arbennig, rydym wedi dal i gynnig opsiwn i aelodau staff gymryd hyd at ddau ddiwrnod o absenoldeb gyda thâl bob blwyddyn er mwyn gwirfoddoli i gynorthwyo elusennau neu grwpiau cymunedol lleol. Rydym wedi cadarnhau ein cysylltiadau â chymunedau lleol drwy ein haelodaeth o Rwydwaith Cydraddoldeb De Ddwyrain Cymru (SEWEN).

Byddwn yn aml yn cynnal digwyddiadau elusennol, fel stondin gacennau, neu ddigwyddiadau i godi arian er budd achosion da.

Cyngor Cyllido Addysg Uwch Cymru

Rydym yn ymgorffori egwyddorion Hawliau Dynol yn ein harferion Cydraddoldeb ac Amrywiaeth a nod ein polisi ar Urddas yn y Gweithle yw sicrhau bod hawliau'r holl gyflogeion yn cael eu parchu.

Iechyd a diogelwch yn y gwaith

Mae gan CCAUC Grŵp Iechyd a Diogelwch a Rheolaeth Amgylcheddol sy'n gweithredu i gynghori'r rheolwyr ar faterion iechyd a diogelwch ac amgylcheddol. Hefyd mae'n adrodd yn ôl i'r Pwyllgor Adnoddau Dynol ac i'r Cyngor Gwaith. Yn ystod y flwyddyn, lle'r oedd hynny'n briodol, cafodd nifer fach o'n polisiâu iechyd a diogelwch, ein gweithdrefnau a'n dogfennau canllaw eu diweddarau i adlewyrchu newidiadau gweithredol o fewn y sefydliad.

Hefyd adolygodd y grŵp asesiadau risg a gynhaliwyd gan adran cyfleusterau CCAUC a'r adroddiadau asesu risg tân a gynhaliwyd gan ymgynghorwyr allanol, ac ni fu i unrhyw rai o'r rhain nodi unrhyw feysydd yn peri pryder. Dim ond un ddamwain a gofnodwyd yn ystod y flwyddyn ond nid oedd angen rhoi gwybod amdani i'r Gweithgor Iechyd a Diogelwch o dan Reoliadau Rhoi Gwybod am Anafiadau, Afiechydon a Digwyddiadau Peryglus 1995.

Materion gwrth-dwyll a gwrth-llwgrwobrwyath

Adolygwyd a diweddarwyd polisi a gweithdrefnau twyll a llwgrwobrwyath CCAUC yn 2017-18 yn rhan o'r cylch adolygu tair blynedd o'n polisiâu. Mae hyn yn rhan o'n harfer o ddiogelu CCAUC rhag twyll a llwgrwobrwyath a sicrhau ein bod yn cydymffurfio'n llawn â Deddf Llwgrwobrwyath 2010 a Deddf Twyll 2006 ac i sicrhau bod ein busnes yn cael ei gynnal mewn ffordd gyfrifol yn gymdeithasol. Ni adroddwyd am achosion o dwyll na llwgrwobrwyath yn ystod y flwyddyn ac fel rhan o'n hadolygiad blynyddol o'n cofrestr risg twyll a llwgrwobrwyath, ni chafodd unrhyw risgiau unigol eu hasesu ar lefel ddigon uchel i gael eu cynnwys ar y Gofrestr Risg Gorfforaethol, a fyddai wedi yn ofynnol eu hadrodd yn ôl i'r Pwyllgor Archwilio a Sicrwydd Risg a'n Cyngor.

Llesiant a chefnogi staff

Mae cyflogeion yn gallu gwneud defnydd o Raglen Cymorth Cyflogeion sy'n darparu cyngor a gwasanaeth cwnsela 24 awr y dydd, 365 diwrnod y flwyddyn. Mae'r adnodd ar gael ar ein gwefan ac fel ap symudol ac mae'n hybu ffitrwydd a ffordd iach o fyw ac yn darparu cymorth gydag iechyd meddwl.

Cyflwynwyd Awr Llesiant o ddechrau 2018-19 ymlaen, sy'n galluogi staff i gymryd amser o'r diwrnod gwaith i gyflawni gweithgaredd sydd o fudd i'w hiechyd a'u llesiant. Mae'r cynllun wedi cael ei ymestyn am flwyddyn arall hyd 2019-20.

Rheoli cyfalaf dynol

Fel sefydliad bach, gall cyfleoedd am ddyrchafiad yn aml fod yn brin. Fodd bynnag, pan fydd hynny'n codi, byddwn yn sicrhau bod yr holl staff yn llwyr ymwybodol o'r swyddi gwag, er mwyn hyrwyddo cyfleoedd am ddyrchafiad. I gefnogi hyn, rydym hefyd yn cynnig cyfleoedd hyfforddi i staff, a system rheoli perfformiad strwythuredig. Caiff staff fynediad at *Civil Service Learning* sy'n cynnig cronfa o hyfforddiant ar-lein. Mae'r agweddau hyn yn cefnogi cyflogadwyedd staff, boed yn fewnol neu pe baent yn symud i sefydliad arall.

Hefyd rydym yn cefnogi unigolion sy'n dymuno cael profiad gwaith gyda CCAUC, i gynorthwyo gyda'u cyflogadwyedd yn y dyfodol. Rydym wedi cefnogi unigolion drwy brosiect Cyfleoedd Graddedigion Cymru (GO Wales - prosiect Cronfa Gymdeithasol Ewrop sy'n cael ei gyllido'n rhannol gan Lywodraeth Cymru), a'r rhai sydd dal mewn addysg uwchradd yng Nghymru.

Cyngor Cyllido Addysg Uwch Cymru

Mae Bwrdd Rheoli CCAUC yn cynllunio'r gweithlu ac yn asesu anghenion gweithlu'r dyfodol yn unol â hynny, gan wneud newidiadau a chynlluniau ar gyfer y dyfodol er mwyn sicrhau bod gan CCAUC adnoddau i gyflawni ei amcanion.

Gwariant ymgynghori

Nid oedd unrhyw wariant ymgynghori yn ystod y flwyddyn.

Gwaith oddi ar y gyflogres

Ni fu unrhyw daliadau i gyflogeion oddi ar y gyflogres yn ystod y flwyddyn.

Pecynnau Ymadael

Cynhaliodd CCAUC ymarfer ad-drefnu yn ystod y flwyddyn, ac yn sgil hynny gadawodd dau aelod o staff yn unol â'r cynllun ymadael yn wirfoddol yn ystod y flwyddyn (2017-18 - dim).

Band cost pecyn ymadael	Nifer yr ymadawiadau
£25,000 - £50,000	1
£50,000 - £100,000	1
Cyfanswm y pecynnau ymadael	2
Cyfanswm y Gost	£98,367

Mae costau iawndal ymadael yn wirfoddol yn cydymffurfio â darpariaethau Cynllun Iawndal y Gwasanaeth Sifil, cynllun statudol a sefydlwyd o dan Ddeddf Blwydd-daliadau 1972. Rhoddwyd cyfrif llawn am yr holl gostau yn 2018-19.

Dr David Blaney
Prif Weithredwr a Swyddog Cyfrifyddu
11 Gorffennaf 2019

Tystysgrif ac adroddiad archwilydd annibynnol Archwilydd Cyffredinol Cymru i Gynulliad Cenedlaethol Cymru

Adroddiad ar yr archwiliad o'r datganiadau ariannol

Barn

Tystiaf fy mod wedi archwilio datganiadau ariannol Cyngor Cyllido Addysg Uwch Cymru ar gyfer y flwyddyn a ddaeth i ben ar 31 Mawrth 2019 o dan Baragraff 16(3) Atodlen 1 Deddf Addysg Bellach ac Uwch 1992. Mae'r rhain yn cynnwys y Datganiad o Wariant Net Cynhwysfawr, y Datganiad o'r Sefyllfa Ariannol, y Datganiad o Lif Arian, y Datganiad o Newidiadau mewn Ecwiti Trethdalwyr a'r nodiadau cysylltiedig, gan gynnwys crynodeb o bolisiau cyfrifyddu arwyddocaol. Paratowyd y datganiadau ariannol hyn yn unol â'r polisiau cyfrifyddu a nodir ynddynt.

Y fframwaith adrodd ariannol a gymhwyswyd wrth eu paratoi yw cyfraith berthnasol a Llawlyfr Adroddiadau Ariannol Trysorlys EM sy'n seiliedig ar Safonau Adrodd Ariannol Rhyngwladol (IFRSs), fel y cawsant eu mabwysiadu gan yr Undeb Ewropeaidd.

Yn fy marn i, mae'r datganiadau ariannol:

- yn rhoi darlun cywir a theg o sefyllfa Cyngor Cyllido Addysg Uwch Cymru ar 31 Mawrth 2019 ac o'i wariant net ar gyfer y flwyddyn honno a ddaeth i ben; ac
- wedi cael eu paratoi mewn ffordd gywir yn unol â chyfarwyddyd Gweinidogion Cymru o dan Ddeddf Addysg Bellach ac Uwch 1992.

Y sail ar gyfer y farn

Cynhaliais fy archwiliad yn unol â'r gyfraith berthnasol a'r Safonau Rhyngwladol ar Archwilio yn y DU. Ceir disgrifiad pellach o'm cyfrifoldebau o dan y safonau hynny yn yr adran o'm hadroddiad sy'n trafod cyfrifoldebau'r archwilydd dros archwilio'r datganiadau ariannol. Yr wyf yn annibynnol ar y corff yn unol â gofynion moesegol sydd yn berthnasol i'm harchwiliad o'r datganiadau ariannol yn y DU, gan gynnwys Safon Foesegol y Cyngor Adrodd Ariannol, ac rwyf wedi cyflawni fy nghyfrifoldebau moesegol eraill yn unol â'r gofynion hyn. Credaf fod y dystiolaeth archwilio a gefais yn ddigonol ac yn briodol i greu sail i'm barn.

Casgliadau yn gysylltiedig â busnes gweithredol

Nid oes gennyf unrhyw beth i'w adrodd o ran y materion a ganlyn, lle mae'n ofynnol yn ôl y Safonau Rhyngwladol ar Archwilio yn y DU i mi roi adroddiad i chi os yw'r canlynol yn berthnasol:

- nid yw'r defnydd o'r sail gyfrifyddu busnes gweithredol wrth baratoi'r datganiadau ariannol yn briodol; neu
- nid yw'r Swyddog Cyfrifyddu wedi datgelu yn y datganiadau ariannol unrhyw ansicrwydd sylfaenol a ganfuwyd a all daflu amheuaeth sylweddol ynghylch gallu'r corff i barhau i fabwysiadu'r sail busnes gweithredol ar gyfer cyfrifyddu am gyfnod o ddeuddeg mis o leiaf o'r dyddiad pryd awdurdodir y datganiadau ariannol ar gyfer eu cyhoeddi.

Gwybodaeth arall

Mae'r Swyddog Cyfrifyddu yn gyfrifol am yr wybodaeth arall sydd wedi'i chynnwys yn yr adroddiad a'r cyfrifon blyneddol. Mae'r wybodaeth arall yn cynnwys yr wybodaeth sydd wedi'i chynnwys yn yr adroddiad blyneddol ar wahân i'r datganiadau ariannol, ac adroddiad fy archwilydd ar y datganiadau hynny. Nid wyf wedi cynnwys yr wybodaeth arall wrth ffurfio fy

Cyngor Cyllido Addysg Uwch Cymru

marn ar y datganiadau ariannol ac nid wyf yn mynegi unrhyw gasgliad ynghylch sicrwydd yr wybodaeth honno, onid yw hynny wedi'i nodi'n glir yn fy adroddiad.

Yn gysylltiedig â'm harchwiliad o'r datganiadau ariannol, yr wyf yn gyfrifol am ddarllen yr wybodaeth arall er mwyn nodi agweddau perthnasol sy'n anghyson â'r datganiadau ariannol archwiliedig a nodi unrhyw wybodaeth sy'n ymddangos fel pe bai'n berthnasol anghywir ar sail yr wybodaeth a ddaw i law wrth i mi gyflawni'r archwiliad neu sy'n berthnasol anghyson â'r wybodaeth honno. Os dof yn ymwybodol o unrhyw gamddatganiadau neu anghysondebau perthnasol amlwg, ystyriaf oblygiadau hynny i'm hadroddiad.

Barn ar Reoleidd-dra

Yn fy marn i, ym mhob ffordd berthnasol, mae'r gwariant a'r incwm yn y datganiadau ariannol wedi'u cymhwysu i'r dibenion a fwriadwyd gan Gynulliad Cenedlaethol Cymru, ac mae'r trafodion ariannol a gofnodwyd yn y datganiadau ariannol yn cydymffurfio â'r awdurdodau sy'n eu rheoli.

Adrodd ar ofynion eraill

Barn ar faterion eraill

Yn fy marn i, cafodd y rhan o'r Adroddiad ar Daliadau Cydnabyddiaeth a Staff a fydd yn cael ei harchwilio ei pharatoi'n briodol yn unol â chyfarwyddyd Gweinidogion Cymru o dan Ddeddf Addysg Bellach ac Uwch 1992.

Yn fy marn i, ac yn seiliedig ar y gwaith a gyflawnwyd yn rhan o'm harchwiliad:

- mae'r wybodaeth a roddir yn y Datganiad Llywodraethu ar gyfer y flwyddyn ariannol y mae'r datganiadau ariannol wedi'u paratoi ar ei chyfer yn gyson â'r datganiadau ariannol ac mae'r Datganiad Llywodraethu wedi cael ei baratoi yn unol â chyfarwyddyd Gweinidogion Cymru;
- mae'r wybodaeth a roddir yn yr Adroddiadau Perfformiad ac Atebolrwydd ar gyfer y flwyddyn ariannol y mae'r datganiadau ariannol wedi'u paratoi ar ei chyfer yn gyson â'r datganiadau ariannol ac wedi cael ei pharatoi yn unol â chyfarwyddyd Gweinidogion Cymru.

Materion yr wyf yn cyflwyno adroddiad arnynt ar sail eithriad

Yng ngoleuni'r wybodaeth a'r ddealltwriaeth a gafwyd ynghylch y corff a'i amgylchedd wrth gynnal yr archwiliad, ni chefais hyd i unrhyw gamddatganiadau o bwys yn yr Adroddiad Perfformiad ac Atebolrwydd nac yn y Datganiad Llywodraethu.

Nid oes gennyf unrhyw beth i'w adrodd ar y materion sy'n dilyn, y byddwn yn adrodd arnynt petawn i o'r farn:

- na chadwyd cofnodion cyfrifyddu priodol;
- nad yw'r datganiadau ariannol neu'r rhan o'r Adroddiad ar Gydabyddiaeth sydd i'w harchwilio yn gyson â'r cofnodion a'r ffurflenni cyfrifyddu;
- nad yw'r wybodaeth a bennwyd gan Weinidogion Cymru ynghylch taliadau cydnabyddiaeth a thrafodion eraill wedi'i datgelu; neu
- nad wyf wedi derbyn yr holl wybodaeth a'r esboniadau sydd eu hangen arnaf ar gyfer fy archwiliad.

Adroddiad

Nid oes gennyf unrhyw sylwadau ar y datganiadau ariannol hyn.

Cyfrifoldebau

Cyfrifoldebau'r Swyddog Cyfrifyddu dros y datganiadau ariannol

Fel yr esboniwyd yn llawnach yn Natganiad Cyfrifoldebau'r Swyddog Cyfrifyddu, mae'r Swyddog Cyfrifyddu'n gyfrifol am baratoi'r datganiadau ariannol, yn unol â Deddf Addysg Bellach ac Uwch 1992 a chyfarwyddyd Gweinidogion Cymru yn y ddeddf honno, ac am fod yn fodlon eu bod yn cyflwyno barn gywir a theg, ac am reolaeth fewnol fel sy'n angenrheidiol ym marn y Swyddog Cyfrifyddu er mwyn galluogi paratoi datganiadau ariannol sy'n rhydd o gamddatganiadau sylfaenol, boed oherwydd twyll neu gamgymeriad.

Wrth baratoi'r datganiadau ariannol, mae'r cyfarwyddwyr yn gyfrifol am asesu gallu'r corff i barhau fel busnes gweithredol, gan ddatgelu materion perthnasol sy'n gysylltiedig â'r busnes, ac sy'n gysylltiedig â defnyddio sail gyfrifyddu busnes gweithredol oni thybir bod hynny'n amhriodol.

Cyfrifoldebau'r Archwilydd dros yr archwiliad o'r datganiadau ariannol

Fy amcanion yw cael sicrwydd rhesymol ynghylch a yw'r datganiadau ariannol yn eu cyfanrwydd yn rhydd rhag unrhyw gamddatganiadau o bwys, boed hynny drwy dwyll neu wall, a chyhoeddi adroddiad archwilydd sy'n cynnwys fy marn. Er bod sicrwydd rhesymol yn rhoi lefel uchel o sicrwydd, nid yw'n gwarantu y ceir hyd i bob camddatganiad perthnasol wrth gynnal archwiliad yn unol â Safonau Rhyngwladol ar Archwilio yn y DU, os yw'r camddatganiad hwnnw'n bodoli. Gall camddatganiadau godi yn sgil twyll neu wall, ac fe'u hystyrir yn berthnasol os gellid disgwyl iddynt, ar eu pen eu hunain neu gyda'i gilydd, ddylanwadu ar benderfyniadau economaidd a wneir gan ddefnyddwyr ar sail y datganiadau ariannol hynny.

Ceir disgrifiad pellach o gyfrifoldebau'r archwilydd am archwilio'r datganiadau ariannol ar wefan y Cyngor Adrodd Ariannol www.frc.org.uk/auditorsresponsibilities. Mae'r disgrifiad hwn yn rhan o'm hadroddiad fel archwilydd.

Cyfrifoldebau am reoleidd-dra

Mae'r Swyddog Cyfrifyddu yn gyfrifol am sicrhau rheoleidd-dra trafodion ariannol.

Yr wyf hefyd yn casglu tystiolaeth ddigonol i roi sicrwydd rhesymol bod y gwariant a'r incwm wedi'u cymhwyso i ddibenion a fwriadwyd gan Gynulliad Cenedlaethol Cymru a bod y trafodion ariannol yn cydymffurfio â'r awdurdodau sy'n eu rheoli.

Adrian Crompton
Archwilydd Cyffredinol Cymru
16 Gorffennaf 2019

24 Heol y Gadeirlan
Caerdydd
CF11 9LJ

Datganiad o'r gwariant net cynhwysfawr ar gyfer y flwyddyn a ddaeth i ben ar 31 Mawrth 2019

	Nodiau	2019		2018	
		£'000	£'000	£'000	£'000
Gwariant					
<i>Cyllido addysg uwch:</i>					
Gwariant cylchol	3	132,000		107,909	
Gwariant cyfalaf	3	10,000		5,995	
Dibenion eraill	5	18,319		12,696	
		<u>160,319</u>		<u>126,600</u>	
<i>Gwariant y Cyngor:</i>					
Costau staff		2,503		2,339	
Dibrisiant	8	57		56	
Amorteiddiad	9	6		6	
Gwariant arall	6	433		445	
		<u>2,999</u>		<u>2,846</u>	
Cyfanswm Gwariant		(163,318)		(129,446)	
Incwm					
Incwm o weithgareddau	2	17,867		12,226	
		<u>17,867</u>		<u>12,226</u>	
Costau gweithredu net		(145,451)		(117,220)	
Llog derbyniadwy		8		-	
Dyraniadau	7	(7)		-	
		<u>1</u>		<u>-</u>	
Costau gweithredu net ar ôl trosglwyddo llog i ecwiti'r trethdalwyr		(145,450)		(117,220)	

Mae'r holl weithgareddau'n barhaus.

Nid oes enillion na cholledion cydnabyddedig yn 2018-19 na 2017-18.

Mae'r nodiadau ar dudalennau 48 i 60 yn rhan o'r cyfrifon hyn.

Dangosir manylion costau'r staff ar dudalen 36 fel rhan o'r Adroddiad ar Daliadau Cydnabyddiaeth a Staff.

Datganiad o'r sefyllfa ariannol

ar 31 Mawrth 2019

		Fel yr oedd ar 31 Mawrth 2019 £'000	Fel yr oedd ar 31 Mawrth 2018 £'000
	Nodiad au		
Asedau nad ydynt yn gyfredol			
Eiddo, peiriannau a chyfarpar	8	48	66
Asedau anniriaethol	9	7	12
Grantiau i'w had-dalu sy'n ddyledus ar ôl un flwyddyn	10a	4,617	5,550
Cyfanswm asedau anghyfredol		4,672	5,628
Asedau cyfredol			
Grantiau i'w had-dalu sy'n ddyledus ar ôl un flwyddyn	10a	933	600
Masnach a derbyniadwyon eraill	10b	3,496	3,831
Arian a chyfwerth ag arian parod	11	26	1,956
Cyfanswm asedau cyfredol		4,455	6,387
Cyfanswm yr asedau		9,127	12,015
Rhwymedigaethau cyfredol			
Masnach a derbyniadwyon eraill	12	(705)	(935)
Darpariaethau ar gyfer rhwymedigaethau a thaliadau o fewn un flwyddyn	13	(1)	(1)
Cyfanswm asedau nad ydynt yn gyfredol ac asedau cyfredol net		8,421	11,079
Rhwymedigaethau anghyfredol			
Darpariaethau ar gyfer rhwymedigaethau a thaliadau ar ôl un flwyddyn	13	(22)	(23)
Asedau llai'r rhwymedigaethau		8,399	11,056
Ecwiti'r trethdalwyr			
Cronfa gyffredinol wrth gefn		8,399	11,056
		8,399	11,056

Mae'r nodiadau ar dudalennau 48 i 60 yn rhan o'r cyfrifon hyn.

Llofnodwyd ar ran CCAUC

Dr David Blaney
Prif Weithredwr a Swyddog Cyfrifyddu
11 Gorffennaf 2019

Datganiad o lifoedd arian

ar gyfer y flwyddyn a ddaeth i ben ar 31 Mawrth 2019

	Nodiadau	2019	2018
		£'000	£'000
Llifoedd arian o weithgareddau gweithredu			
Costau gweithredu net cyn llog		(145,451)	(117,220)
Taliadau dibrisiant		57	56
Taliadau amorteiddiad		6	6
Gostyngiad/(Cynnydd) mewn masnach a derbyniadwyon eraill yn ystod un flwyddyn		2	(2,517)
Gostyngiad mewn grantiau i'w had-dalu sy'n ddyledus ar ôl un flwyddyn		933	600
Gostyngiad mewn masnach a thaladwyon eraill		(230)	(820)
Newid mewn darpariaethau		(1)	(2)
All-lif arian net o weithgareddau gweithredu		(144,684)	(119,897)
Llif arian o enillion ar fuddsoddiadau a gwasanaethu cyllid			
Llog a dderbyniwyd		8	-
Llog a ildiwyd i Lywodraeth Cymru		(7)	-
Llifoedd arian net o enillion ar fuddsoddiadau a gwasanaethu cyllid		1	-
Llifoedd arian net o weithgareddau buddsoddi			
Prynu eiddo, peiriannau ac offer	8	(39)	(81)
Prynu asedau sefydlog anniriaethol	9	(1)	(18)
All-lif arian net o weithgareddau buddsoddi		(40)	(99)
Llifoedd arian parod o weithgareddau cyllido			
Cyllid gan Lywodraeth Cymru		142,793	120,142
Llifoedd arian parod net o weithgareddau cyllido		142,793	120,142
(Gostyngiad)/Cynnydd net mewn arian parod a chyfwerth ag arian parod		(1,930)	146
Arian parod a chyfwerth ag arian parod ar ddechrau'r cyfnod		1,956	1,810
Arian parod a chyfwerth ag arian parod ar ddiwedd y cyfnod	11	26	1,956
(Gostyngiad)/Cynnydd Net mewn arian parod		(1,930)	146

Mae'r nodiadau ar dudalennau 48 i 60 yn rhan o'r cyfrifon hyn.

Datganiad o newidiadau mewn ecwiti trethdalwyr
ar gyfer y flwyddyn a ddaeth i ben ar 31 Mawrth 2019

	Cronfa Gyffredinol £'000
Balans ar 1 Ebrill 2018	11,056
Newid mewn ecwiti trethdalwyr 2018-19	
Costau gweithredu net	(145,450)
Cyfanswm incwm a chostau cydnabyddedig ar gyfer 2018-19	<hr/> (145,450) <hr/>
Cyllid gan Lywodraeth Cymru	142,793
Balans ar 31 Mawrth 2019	<hr/> 8,399 <hr/>

Mae'r nodiadau ar dudalennau 48 i 60 yn rhan o'r cyfrifon hyn.

Nodiadau ar y cyfrifon

1. Datganiad o bolisiau cyfrifyddu

(a) Sail gyfrifyddu

Paratowyd y cyfrifon hyn yn unol â'r cyfarwyddyd a gyhoeddwyd gan Weinidogion Cymru, gyda chaniatâd y Trysorlys, wrth arfer pwerau a roddwyd ym mharagraff 16(2), atodlen 1 Deddf Addysg Bellach ac Uwch 1992.

Paratowyd y cyfrifon hyn yn unol â Llawlyfr Adrodd Ariannol y Llywodraeth (FReM) a gyhoeddir gan Drysorlys EM. Mae'r polisiau cyfrifyddu yn Llawlyfr Adroddiadau Ariannol y Llywodraeth yn gweithredu Safonau Adrodd Ariannol Rhyngwladol fel y'u haddaswyd neu y'u dehonglwyd ar gyfer cyd-destun y sector cyhoeddus. Lle mae Llawlyfr Adrodd Ariannol y Llywodraeth yn caniatáu dewis o bolisiau cyfrifyddu, dewiswyd y polisi cyfrifyddu y barnwyd ei fod mwyaf priodol ar gyfer ein hamgylchiadau penodol er mwyn rhoi darlun clir a theg. Disgrifir y polisiau penodol a fabwysiadwyd gennym isod. Fe'u rhoddwyd ar waith yn gyson wrth fynd i'r afael ag eitemau yr ystyrir eu bod o bwys i'r cyfrifon.

Nid oes unrhyw safonau cyfrifyddu newydd wedi'u cyhoeddi ond heb fod yn weithredol eto a fyddai'n cael effaith sylfaenol ar y datganiadau ariannol hyn pe baent wedi cael eu rhoi ar waith yn ystod y cyfnod adrodd hwn.

(b) Grantiau ar gyfer prosiectau'r Undeb Ewropeaidd (UE)

Incwm:

Rydym yn derbyn incwm grantiau sy'n ymwneud â phrosiectau'r UE o ddwy ffynhonnell. Caiff incwm grantiau gan Lywodraeth Cymru sy'n cefnogi prosiectau Cronfa Gymdeithasol Ewrop ei gredydu i'r gronfa wrth gefn gyffredinol yn ystod y flwyddyn y caiff ei wario. Caiff incwm yr UE sy'n cefnogi prosiectau Cronfa Gymdeithasol Ewrop ei gredydu i'r datganiad o wariant net cynhwysfawr yn y flwyddyn y caiff y gwariant ei dalu.

Gwariant:

Fel ymgeisydd ar gyfer prosiectau Ewropeaidd sy'n contractio gyda thrydydd partion i gyflawni'r prosiectau, mae ein hatebolrwydd yn codi pan dderbynnir cais dilys gan dderbynydd y grant.

(c) Cyllid

Caiff cyllid cymorth grant ei dderbyn gan Lywodraeth Cymru i gyllido gweithgareddau refeniw cyffredinol. Ystyrir y swm hwn o gymorth grant yn gyllid a chaiff ei gredydu i'r gronfa wrth gefn gyffredinol wrth iddo gael ei dderbyn.

(d) Grantiau taladwy

Caiff y cyfrifon hyn eu paratoi fesul blwyddyn ariannol hyd at 31 Mawrth, ond caiff grantiau sy'n daladwy eu talu fesul blwyddyn academiaidd hyd at 31 Gorffennaf. Caiff grantiau sy'n daladwy eu cofnodi fel gwariant yn y cyfnod y mae'r derbynydd yn cyflawni'r gweithgaredd ynddo, ac mae hyn yn creu hawl. Caiff grantiau sy'n gylchol eu natur, yn bennaf y cyllid cylchol a ddarperir i ddarparwyr addysg uwch, eu dwyn i gyfrif wrth dalu. Yn ein barn ni, mae'r driniaeth hon yn cyflawni cyfatebiaeth ym mhob ffordd faterol rhwng cyllid grant a ddygir i gyfrif a'r patrwm o weithgarwch ariannol yn y darparwyr addysg uwch.

Cyngor Cyllido Addysg Uwch Cymru

(e) Grantiau i'w had-dalu

Mae grantiau i'w had-dalu'n gyllid a ddarperir i ddarparwyr yn unigol i gefnogi costau cychwynnol prosiectau penodol, a gaiff eu hadfer fel rheol drwy addasiad i'w cyllid yn y dyfodol.

(f) Costau pensiwn

Mae cyflogeion y gorffennol a'r presennol yn cael eu cynnwys o dan ddarpariaethau trefniadau Prif Gynllun Pensiwn y Gwasanaeth Sifil (PCSPS). Rydym yn cydnabod y gost ddisgwyliedig o ddarparu pensiynau ar sail systematig a rhesymegol dros y cyfnod yr ydym yn elwa ar wasanaethau cyflogeion drwy dalu symiau ar sail gronol i Brif Gynllun Pensiwn y Gwasanaeth Sifil. Mae'r atebolrwydd am dalu buddion yn y dyfodol yn gyfrifoldeb i'r PCSPS.

Mae cyn-Gadeirydd CCAUC wedi'i gynnwys o dan gynllun pensiwn sy'n cyfateb i'r PCSPS. Rydym yn gwneud taliadau i'r cyn-Gadeirydd pan maent yn ddyledus. Fodd bynnag, cydnabyddir y gost ddisgwyliedig o ddarparu'r pensiwn drwy gronni darpariaeth ar gyfer atebolrwydd yn y dyfodol, gan ddefnyddio tybiaethau asesedig actiwaraid.

(g) Eiddo, peiriannau a chyfarpar

Caiff eiddo, peiriannau ac offer eu cario ar werth teg. Defnyddir cost hanesyddol a ddibrisiwyd fel procsi ar gyfer gwerth teg yr holl ddsbarthiadau o'r asedau hyn gan fod gan bob un naill ai fywyd defnyddiol byr neu werth isel, neu'r ddau.

Caiff asedau technoleg gwybodaeth sy'n costio dros £500 ac unrhyw osodiadau, ffitiadau neu gyfarpar eraill sy'n costio dros £1,000 eu cyfalafu.

Darperir dibrisio ar bob un o'r asedau hyn ar gyfraddau a gyfrifir i ddiddymu cost pob ased ar sail y dull llinell syth dros ei fywyd defnyddiol disgwyliedig, a hynny'n adlewyrchiad realistig o ddefnydd yr ased, fel y dangosir isod. Codir tâl am flwyddyn lawn o ddibrisiad yn y flwyddyn gaffael.

Asedau technoleg gwybodaeth	- 3 blynedd
Offer trydan	- 5 mlynedd
Ffitiadau a gosodiadau	- 5 mlynedd

Caiff unrhyw newidiadau i'r swyddfa a gynhwysir yn y gosodiadau a'r ffitiadau eu hamorteiddio dros y cyfnod sy'n weddill o'r les, o'r dyddiad prynu.

(h) Asedau sefydlog anniriaethol

Caiff trwyddedau meddalwedd sy'n costio mwy na £500 eu cyfalafu.

Darperir amorteiddiad ar bob ased sefydlog anniriaethol ar gyfraddau a gyfrifir i ddileu cost pob ased ar sail llinell syth yn ychwanegol at ei oes ddefnyddiol ddisgwyliedig fel y dangosir isod. Codir amorteiddiad blwyddyn lawn ym mlwyddyn y caffael.

Trwyddedau meddalwedd	- 3 blynedd
-----------------------	-------------

(i) Treth ar Werth

Gan nad ydym wedi ein cofrestru ar gyfer TAW, mae'r holl drafodion yn y cyfrifon yn cynnwys unrhyw TAW priodoladwy.

Cyngor Cyllido Addysg Uwch Cymru

(j) Lesoedd gweithredu

Caiff tâl a godir am renti les gweithredol ei ychwanegu at y datganiad cost gweithredu yn y flwyddyn berthnasol.

(k) Offerynnau ariannol

Aседau ariannol: Nid yw derbyniadwyon masnach yn cario unrhyw log, ac fe'u datgenir ar eu gwerth enwol fel y'u lleiheur gan lwfansau priodol ar gyfer symiau anadferadwy amcangyfrifedig. Arian parod yw arian parod wrth fancio ar delerau mynediad ar unwaith.

Rhwymedigaethau Ariannol: Nid yw taladwyon masnach yn dwyn llog ac fe'u datgenir ar eu gwerth enwol.

(l) Adrodd cylchrannol

Mae'r Llawlyfr Adrodd Ariannol yn rhoi cyfarwyddyd i gyrff cyhoeddus i fodloni gofynion y Safonau Adrodd Ariannol Rhyngwladol (IFRS 8) i adrodd gwybodaeth sy'n ymwneud â chylchrannau gweithredu lle bodlonir y meini prawf sydd o dan IFRS 8. Rydym o'r farn bod ein gweithgareddau'n cyfrannu at un genhadaeth sy'n gweithredu o fewn yr un amgylchedd busnes, ac rydym yn ystyried nad oes cylchrannau gweithredu y gellir eu gwahanu. O ganlyniad, nid ydym yn adrodd drwy gylchrannau gweithredu.

(m) Costau staff a secondiadau

Mae staff ar secondiadau'n parhau i gael eu talu gennym ni fel rheol. Caiff ad-daliad o gostau ar gyfer staff ar secondiadau ei ddebydu yn erbyn costau staff yn y nodyn sydd yn Adroddiad y Staff ar dudalen 36, sy'n rhan o'r Adroddiad Atebolrwydd.

Cyngor Cyllido Addysg Uwch Cymru

2. Incwm o weithgareddau

	2019 £'000	2018 £'000
Yr Undeb Ewropeaidd – Cronfa Gymdeithasol Ewrop	903	860
Yr Adran Busnes, Arloesedd a Sgiliau – Cronfa Buddsoddi Cyfalaf Ymchwil	6,960	6,960
Ysgoloriaethau'r Coleg Cymraeg Cenedlaethol	-	330
Cronfa Fuddsoddi Partneriaeth Ymchwil y DU (a)	7,768	1,657
Cyd-rwydwaith Academaidd y DU 6 (Janet 6) (l)	-	65
Cronfa Ymchwil Heriau Byd-eang (b)	2,201	2,319
Atal (c)	35	35
	<hr/> 17,867	<hr/> 12,226

- (a) Cyllid o Gronfa Buddsoddi Partneriaeth Ymchwil y DU (RPIF y DU) ar gyfer y Sefydliad Ymchwil mewn Technoleg Lled-ddargludyddion Cyfansawdd ym Mhrifysgol Caerdydd.
- (b) Pwrpas cyllid Ymchwil Cymorth Datblygu Swyddogol (CDS) a ddarperir o dan y Gronfa Ymchwil Heriau Byd-eang yw cefnogi ymchwil arloesol sy'n rhoi sylw i'r heriau mae gwledydd sy'n datblygu'n eu hwynebu.
- (c) Cyllid er mwyn adrodd yn ôl ar gydymffurfiaeth â'r ddyletswydd Atal addysg uwch.

Cyngor Cyllido Addysg Uwch Cymru

3. Cyllido addysg uwch

	Cylchol £'000	2019 Cyfalaf £'000	Cyfanswm £'000	2018 Cyfanswm £'000
Darparwyr Addysg Uwch				
Prifysgol Aberystwyth	9,116	750	9,866	7,229
Prifysgol Bangor	10,287	939	11,226	8,357
Prifysgol Caerdydd	52,590	2,544	55,134	48,476
Prifysgol Abertawe	22,363	1,594	23,957	19,742
Prifysgol Glyndŵr Wrecsam	3,201	750	3,951	2,393
Prifysgol Fetropolitan Caerdydd	3,072	909	3,981	1,359
Prifysgol Cymru Y Drindod Dewi Sant	5,180	763	5,943	2,829
Prifysgol De Cymru	13,781	1,751	15,532	12,260
Prifysgol Cymru	186	-	186	162
Y Brifysgol Agored	9,397	-	9,397	8,251
Is-gyfanswm	129,173	10,000	139,173	111,058
Darparwyr Addysg Bellach				
Grŵp Llandrillo Menai	579	-	579	480
Grŵp NPTC	67	-	67	46
Coleg Gŵyr Abertawe	57	-	57	24
Is-gyfanswm	703	-	703	550
Sefydliadau Eraill				
Advance HE	57	-	57	-
Cyngor Ymchwil Peirianeg a Gwyddorau Ffisegol	135	-	135	-
Uned Herio Cydraddoldeb	21	-	21	62
Hardisty Jones Associates Ltd	-	-	-	29
Cyngor Cyllido Addysg Uwch Lloegr (HEFCE)	-	-	-	226
HESA	105	-	105	120
Yr Academi Addysg Uwch	-	-	-	24
JANET (UK) Ltd	2,111	-	2,111	2,066
KPMG LLP	25	-	25	17
Y Sefydliad Arweinyddiaeth ar gyfer Addysg Uwch	-	-	-	69
Canolfan Genedlaethol ar gyfer Prifysgolion a Busnesau	-	-	-	22
Undeb Cenedlaethol y Myfyrwyr	-	-	-	40
Y Swyddfa Fyfyrrwyr	336	-	336	-
Asiantaeth Sicrhau Ansawdd	39	-	39	55
The Conversation Trust (UK) Limited	-	-	-	20
Universities UK	262	-	262	43
Llywodraeth Cymru (a)	228	-	228	699
Arall	195	-	195	234
Is-gyfanswm	3,514	-	3,514	3,726
Cyfanswm	133,390	10,000	143,390	115,334
Llai gwariant a ariannwyd o Gronfa				
Gymdeithasol Ewrop (gweler nodyn 5)	(1,390)	-	(1,390)	(1,430)
Cyfanswm	132,000	10,000	142,000	113,904

Cyngor Cyllido Addysg Uwch Cymru

- (a) Mae Llywodraeth Cymru'n arwain ac yn rheoli rhaglenni Sêr Cymru I a II. Mae'r rhain yn cyllido Cymrodorion Ymchwil ychwanegol a nifer o Gadeiryddion Ymchwil mewn prifysgolion yng Nghymru er mwyn rhoi hwb i gapasiti ymchwil. Mae CCAUC yn cyflwyno ei gyfraniad i gyllido'r rhaglenni i Lywodraeth Cymru, sydd wedyn yn talu'r prifysgolion.

4. Grantiau i ddarparwyr

Caiff grantiau i ddarparwyr addysg uwch eu cynnwys yn y cyfrifon hyn ac mae'r rhain yn amodol ar gadarnhad gan archwilwyr allanol y derbynnydd eu bod wedi cael eu defnyddio i'w diben bwriadedig. Daw blwyddyn ariannol darparwyr addysg uwch i ben ar 31 Gorffennaf, a bydd eu cyfrifon archwiliedig yn cael eu cyflwyno i ni erbyn 30 Tachwedd. Cadarnhaodd archwiliad gennym o ddatganiadau ariannol y darparwyr yn 2017/18 fod archwilwyr allanol pob sefydliad o'r farn bod y grantiau wedi cael eu defnyddio i'r diben a fwriadwyd, ac felly nad oedd angen addasu'r grantiau. Arweiniodd y cyfrifiad diwedd blwyddyn o'r swm i'w adfachu ar gyfer cyllid addysgu seiliedig ar gredydau yn 2017/18 at adfachu £1,341k. Caiff unrhyw addasiad sy'n deillio o'r archwiliad ar gyfrifon a niferoedd myfyrwyr 2018/19 ei wneud gennym yn y blynyddoedd sydd i ddod.

Cadarnhawn fod y grantiau rydym wedi'u derbyn gan Lywodraeth Cymru wedi cael eu defnyddio i'w dibenion cymeradwy.

5. Gwariant i ddibenion eraill

	2019 £'000	2018 £'000
Cronfa Gymdeithasol Ewrop	1,390	1,430
Cronfa Buddsoddi Cyfalaf Ymchwil (a)	6,960	6,960
Ysgoloriaethau'r Coleg Cymraeg Cenedlaethol	-	330
Cronfa Fuddsoddi Partneriaethau Ymchwil y DU (b)	7,768	1,657
Cronfa Ymchwil Heriau Byd-eang (c)	2,201	2,319
	<u>18,319</u>	<u>12,696</u>

- (a) Rhoddir dadansoddiad o gyllid cyfalaf ymchwil fesul darparwr addysg uwch isod:

	2019 £'000	2018 £'000
Prifysgol Aberystwyth	941	937
Prifysgol Bangor	632	617
Prifysgol Caerdydd	3,787	3,845
Prifysgol Abertawe	1,600	1,561
	<u>6,960</u>	<u>6,960</u>

- (b) Mae hwn yn gyllid o Gronfa Buddsoddi Partneriaeth Ymchwil y DU (RPIF y DU) ar gyfer y Sefydliad Ymchwil mewn Technoleg Lled-ddargludyddion Cyfansawdd ym Mhrifysgol Caerdydd.
- (c) Mae'r cyllid Ymchwil Cymorth Datblygu Swyddogol (CDS) a ddarperir o dan y Gronfa Ymchwil Heriau Byd-eang ar gyfer cefnogi ymchwil arloesol sy'n rhoi sylw i'r heriau mae gwledydd sy'n datblygu'n eu hwynebu.

Cyngor Cyllido Addysg Uwch Cymru

6. Gwariant arall

	2019 £'000	2018 £'000
Costau gweinyddu		
Costau llety	92	127
Costau swyddfa	65	40
Gwasanaethau a brynwyd i mewn	19	11
Tâl archwilwyr	25	25
Costau teithio a chynhaliaeth aelodau'r Cyngor	12	24
Costau cyfarfod aelodau'r cyngor	13	12
Costau teithio a chynhaliaeth staff	54	58
Gwariant ar hyfforddiant, recriwtio ac ati sy'n gysylltiedig â staff	38	34
Costau technoleg gwybodaeth	115	114
	433	445

Ein harchwilydd yn ystod y flwyddyn oedd Archwilydd Cyffredinol Cymru.

7. Dyraniadau

	2019 £'000	2018 £'000
Derbyniadau y gellir eu hildio i Lywodraeth Cymru: Llog banc (yn glir o daliadau banc)	7	-

8. Eiddo, peiriannau a chyfarpar

	Offer technoleg gwybodaeth £'000	Gosodiadau a ffitiadau £'000	Cyfanswm £'000
Pris			
Ar 1 Ebrill 2018	467	73	540
Ychwanegiadau	39	-	39
Gwarediadau	(35)	-	(35)
Ar 31 Mawrth 2019	471	73	544
Dibrisiant			
Ar 1 Ebrill 2018	417	57	474
Tâl a godwyd yn ystod y flwyddyn	47	10	57
Rhyddhawyd ar warediadau	(35)	-	(35)
Ar 31 Mawrth 2019	429	67	496
Gwerth llyfr net ar 31 Mawrth 2019	42	6	48
Gwerth llyfr net ar 1 Ebrill 2018	50	16	66
Cyllido asedau			
Asedau sy'n eiddo			
Gwerth llyfr net ar 31 Mawrth 2019	42	6	48

9. Asedau sefydlog anniriaethol

	Trwyddedau meddalwedd £'000
Pris	
Ar 1 Ebrill 2018	48
Ychwanegiadau	1
Gwarediadau	-
Ar 31 Mawrth 2019	49
Amorteiddiad	
Ar 1 Ebrill 2018	36
Codwyd am y flwyddyn	6
Rhyddhawyd ar warediadau	-
	42
Gwerth llyfr net ar 31 Mawrth 2019	7
Gwerth llyfr net ar 1 Ebrill 2018	12

10a. Grantiau i'w had-dalu

	2019 £'000	2018 £'000
Grantiau i'w had-dalu		
Balansau ar 1 Ebrill	6,150	6,750
Ad-dalwyd yn ystod y flwyddyn	(600)	(600)
Balansau ar 31 Mawrth	5,550	6,150
Balansau ar 31 Mawrth		
O fewn un flwyddyn	933	600
Ar ôl un flwyddyn	4,617	5,550
Balansau ar 31 Mawrth	5,550	6,150

Mae grantiau i'w had-dalu'n gyllid a ddarperir i ddarparwyr ar sail unigol i gefnogi prosiectau cymeradwy o'r rhan briodol o gyllideb y rhaglen.

Mae pryd dechreuir talu'n ôl a hyd y cyfnod ar gyfer talu'r grantiau'n ôl yn amrywio yn unol ag amodau'r grant, fel y cytunwyd gyda'r darparwr.

Nid yw unrhyw rai o'r grantiau uchod yn dwyn llog.

Ar 31 Mawrth 2019, roedd gan un darparydd (2018 – un) grantiau i'w had-dalu o hyd.

Cyngor Cyllido Addysg Uwch Cymru

10b. Derbyniadwyon masnach ac asedau cyfredol eraill

	2019 £'000	2018 £'000
Symiau sy'n ddyledus o fewn blwyddyn		
Rhagdaliadau ac incwm cronodig	325	518
Derbyniadwyon eraill	3,171	3,313
	<u>3,496</u>	<u>3,831</u>
Balansau mewnlywodraethol		
Cyrff llywodraeth ganolog eraill	276	411
Balansau gyda chyrrff llywodraeth eraill	-	-
Balansau gyda chyrrff anllywodraethol	3,220	3,420
	<u>3,496</u>	<u>3,831</u>

Ar 31 Mawrth 2019, roedd 'derbyniadwyon eraill' yn cynnwys £1,523k o gyllid a oedd i'w adennill gan ddarparwyr addysg uwch yn ymwneud â chostau cysylltiedig â sector a dalwyd ar eu rhan (2018 - £1,600k) a'r £1,341k o gyllid a adfachwyd yn dilyn archwiliad 2017/18 o niferoedd myfyrwyr (2018 - £1,495k yn gysylltiedig ag archwiliad 2016/17 o niferoedd myfyrwyr).

11. Arian a chyfwerth ag arian parod

	2019 £'000	2018 £'000
Arian a ddelir o dan Wasanaeth Bancio'r Llywodraeth		
Balans ar 1 Ebrill	1,378	1,519
Newid net ym malansau arian parod a chyfwerth ag arian parod	(1,376)	(141)
Balans ar 31 Mawrth	<u>2</u>	<u>1,378</u>
Arian a ddelir o dan fanciau masnachol ac arian mewn llaw		
Balans ar 1 Ebrill	578	291
Newid net ym malansau arian parod a chyfwerth ag arian parod	(554)	287
Balans ar 31 Mawrth	<u>24</u>	<u>578</u>
Cyfanswm arian parod a chyfwerth ag arian parod	<u>26</u>	<u>1,956</u>

Mae Gwasanaeth Bancio'r Llywodraeth (GBS) yn wasanaeth bancio ledled y Llywodraeth a ddarperir gan Fanc Brenhinol yr Alban (RBS). Nid ydym yn ennill unrhyw log ar unrhyw falans a ddelir yng nghyfrifon Gwasanaeth Bancio'r Llywodraeth. Cawsom ganiatâd gan Drysorlys EM i barhau i ddefnyddio cyfleusterau bancio masnachol, sydd yn creu llog, i wneud taliadau.

12. Taladwyon masnach a rhwymedigaethau cyfredol eraill

	2019 £'000	2018 £'000
Symiau sy'n ddyledus o fewn blwyddyn		
Croniadau	705	935
Trethiant a nawdd cymdeithasol arall	-	-
Credydwyr amrywiol	-	-
	<u>705</u>	<u>935</u>

Balansau mewnllywodraethol		
Cyrff llywodraeth ganolog	119	-
Cyrff llywodraeth ganolog eraill	-	-
Balansau gyda chyrff llywodraeth eraill	<u>119</u>	<u>-</u>
Balansau gyda chyrff anllywodraethol	586	935
	<u>705</u>	<u>935</u>

13. Darpariaethau ar gyfer rhwymedigaethau a thaliadau

	2019 £'000	2018 £'000
Yn fras yn ôl rhwymedigaeth pensiwn cyffelyb (gweler y nodyn Costau Staff ar dudalennau 34 a 36)	<u>23</u>	<u>24</u>
Dadansoddiad o amseriad rhwymedigaethau		
Dyledus o fewn blwyddyn (2019-20)	1	1
Dyledus rhwng 2020-21 a 2023-24	7	7
Dyledus rhwng 2024-25 a 2033-34	<u>15</u>	<u>16</u>
	<u>23</u>	<u>24</u>

14. Ymrwymadau o dan lesioedd

Lesioedd gweithredu

Rhoddir cyfanswm y taliadau les isafswm yn y dyfodol o dan lesioedd gweithredu yn y tabl isod ar gyfer pob un o'r cyfnodau dilynol.

	2019 £'000	2018 £'000
Mae ymrwymadau o dan lesioedd gweithredu yn cwmpasu:		
Adeiladau		
Heb fod yn hwyrach na blwyddyn	26	63
Yn hwyrach na blwyddyn a heb fod yn hwyrach na phum mlynedd	<u>-</u>	<u>26</u>
	<u>26</u>	<u>89</u>

Caiff gwariant yn y flwyddyn ar gostau lesio o £63k ei gynnwys yn nodyn 6. Daw'r les gyfredol i ben ym mis Awst 2019. Mae'r trafodaethau i adnewyddu'r les yn parhau.

Cyngor Cyllido Addysg Uwch Cymru

15. Ymrwymadau cyfalaf

	2019 £'000	2018 £'000
Ymrwymadau cyfalaf dan contract ar 31 Mawrth 2019 heb eu cynnwys fel arall yn y cyfrifon hyn		
<i>Eiddo, peiriannau a chyfarpar</i>		
Dan contract	47	4

16. Ymrwymadau ariannol eraill a rhwymedigaethau digwyddiadol

	2019 £'000	2018 £'000
Grantiau refeniw (a)	45,280	42,938
Prosiectau Ewropeaidd (b)	5,733	7,111
	<u>51,013</u>	<u>50,049</u>

(a) Ariennir y swm hwn drwy grant cymorth gan Lywodraeth Cymru.

(b) Cyllidir y prosiectau Ewropeaidd fel a ganlyn:

	2019 £'000	2018 £'000
Grantiau Cronfa Gymdeithasol Ewrop	3,902	4,837
CCAUC	1,831	2,274
	<u>5,733</u>	<u>7,111</u>

Hefyd mae gan y prosiectau Ewropeaidd ymrwymadau ariannol o £776k i'w cyllido drwy gyfraniadau arian cyfatebol allanol gan ddarparwyr addysg uwch a busnesau bach a chanolig.

Ar 31 Mawrth 2019, nid oedd unrhyw rwymedigaethau digwyddiadol (2018 – dim).

Mae Llywodraeth Cymru wedi cadarnhau, os byddwn yn gadael yr Undeb Ewropeaidd heb gytundeb neu gyfnod pontio, na cheir unrhyw newid i'r trefniadau presennol ar gyfer buddiolwyr prosiectau a ariennir gan yr UE ar hyn o bryd. Mae Trysorlys EM wedi gwarantu cyllid ar gyfer pob prosiect a gymeradwywyd o dan y rhaglenni ESF a bydd yn cefnogi gwariant rhaglenni oddi mewn i'r trefniadau gwario arferol hyd 31 Rhagfyr 2023. Erbyn hynny, bydd prosiectau cyfredol CCAUC wedi'u cwblhau.

17. Partïon cysylltiedig

Rydym yn Gorff a Noddir gan Lywodraeth Cymru. Ystyrir Llywodraeth Cymru yn barti cysylltiedig. Yn ystod y flwyddyn, rydym wedi cael amryw drafodion o bwys â Llywodraeth Cymru, a ystyrir fel y rhiant Adran.

Mae'r aelodau canlynol o'r Cyngor wedi ymrwmo i berthynas â sefydliadau a ystyrir yn bartïon cysylltiedig; dangosir y manylion yn y tabl isod:

Cyngor Cyllido Addysg Uwch Cymru

Enw	Perthynas â'r parti cysylltiedig
David Allen OBE (Cadeirydd y Cyngor)	<ul style="list-style-type: none"> ◆ Mab yn astudio ym Mhrifysgol Abertawe
Dr David Blaney (Prif Weithredwr)	<ul style="list-style-type: none"> ◆ Cymrawd, Academi Addysg Uwch ◆ Merch yn astudio ym Mhrifysgol Caerdydd
David Mason	<ul style="list-style-type: none"> ◆ Cymrawd Anrhydeddus, Prifysgol Cymru, Casnewydd (Prifysgol De Cymru bellach)
Yr Athro Robin Williams CBE, FRS	<ul style="list-style-type: none"> ◆ Athro Emeritws, Prifysgol Cymru ◆ Athro Emeritws, Prifysgol Abertawe ◆ Cymrawd Anrhydeddus, Prifysgol Caerdydd ◆ Cymrawd Anrhydeddus, Prifysgol Bangor ◆ Cymrawd Anrhydeddus, Prifysgol Abertawe ◆ Cymrawd Anrhydeddus, Prifysgol Aberystwyth ◆ Aelod, Grŵp Ymgynghorol ar gyfer Peirianeg, Prifysgol Abertawe ◆ Cymrawd Anrhydeddus, y Coleg Cymraeg Cenedlaethol ◆ Aelod o Gyngor y Gymdeithas Ddysgedig ar gyfer Cymru ◆ Cyflogir ei ferch gan Brifysgol Abertawe
Dr Arun Midha	<ul style="list-style-type: none"> ◆ Partner yn gyflogedig gyda Phrifysgol Caerdydd
Yr Athro Syr Keith Burnett CBE, FRS, FLSW	<ul style="list-style-type: none"> ◆ Cymrawd, Cymdeithas Ddysgedig Cymru ◆ Aelod, Universities UK ◆ Cyfarwyddwr (Anweithredol), Y Ganolfan Genedlaethol ar gyfer Prifysgolion a Busnes ◆ Cymrawd, Y Sefydliad Ffiseg
Yr Athro Mark Smith CBE	<ul style="list-style-type: none"> ◆ Aelod Bwrdd, HESA ◆ Aelod, Rhwydwaith Cyngori Strategol, EPSRC ◆ Ymddiriedolwr ac aelod o'r bwrdd, Jisc ◆ Aelod bwrdd, Cymdeithas Cyflogwyr Prifysgolion a Cholegau ◆ Grwpiau Rhwydwaith Ymchwil, Cyllido a Strategaeth Hirdymor, Universities UK
James Davies	<ul style="list-style-type: none"> ◆ Cymrawd Anrhydeddus, Prifysgol Cymru, Y Drindod Dewi Sant
Sarah John	<ul style="list-style-type: none"> ◆ Cyfarwyddwr, Apprenticeship Learning Solutions Cyf. (ALS) sy'n rhan o Grŵp o Gwmnïau Coleg Caerdydd a'r Fro. Mae gan ALS ymgymeriadau masnachol â'r sefydliadau canlynol: Prifysgol Fetropolitan Caerdydd ◆ Prifysgol De Cymru
Yr Athro Helen Marshall	<ul style="list-style-type: none"> ◆ Adolygydd Academaidd, yr Asiantaeth Sicrhau Ansawdd (QAA)
Rob Humphreys CBE, FLSW	<ul style="list-style-type: none"> ◆ Cyngorydd i Lywodraeth Cymru ar lwybrau i addysg athrawon, gan gynnwys gweithio gyda'r Brifysgol Agored fel y darparwr a ddewiswyd gan y Llywodraeth ◆ Cymrawd etholedig, Cymdeithas Ddysgedig Cymru ◆ Prosiect Cymru Fyd-eang a reolir gan Brifysgolion Cymru

Mae unrhyw gyllid a gaiff ei dalu i'r darparwyr a'r sefydliadau a nodir uchod wedi'i ddatgan yn nodyn 3, fel arall roedd y cyllid a dalwyd yn ystod y flwyddyn yn sero. Nid oes yr un o'r unigolion uchod wedi cyflawni unrhyw drafodion o bwys gyda ni.

18. Offerynnau ariannol

O dan IFRS 7 a Safonau Cyfrifo Rhyngwladol (IAS) 32 a 39, mae'n ofynnol i sefydliad gyflwyno a datgelu gwybodaeth am yr effeithiau posib y gall offerynnau ariannol eu cael ar ei sefyllfa a'i berfformiad ariannol, ac am ba mor agored i risg ydyw.

Risgiau hylifedd – Yn 2018-19 roedd £142.8m, neu 88.9% o'n hincwm, wedi dod gan Lywodraeth Cymru (2017-18 £120.1 miliwn neu 90.8%). O'r incwm a oedd yn weddill, roedd £17.9m neu 11.1% wedi dod o incwm o weithgareddau (2017-18: £12.2m neu 9.2%).

Nid ydym yn ystyried bod ein gweithgareddau cyffredinol yn agored i unrhyw risg hylifedd sylweddol ac rydym yn fodlon bod ein hincwm yn y dyfodol yn ddigon i dalu am ein hymrwymadau.

Risgiau cyfradd llog - Mae rhai o'r balansau arian parod sy'n cael eu tynnu i lawr o Lywodraeth Cymru i dalu ymrwymadau cyllido a chostau gweithredu yn cael eu dal mewn cyfrif banc cyfradd amrywiol sy'n cynnig mynediad ar unwaith, a chanddo gyfradd llog gyfartalog o 0.2% yn y flwyddyn. Y balans arian parod ar ddiwedd y flwyddyn oedd £26k. Nid yw CCAUC o'r farn fod ei weithgareddau cyffredinol yn agored i unrhyw risgiau sylweddol o ran cyfraddau llog.

Risg arian tramor – Nid yw ein gweithgareddau cyffredinol yn agored i unrhyw risgiau sylweddol yn gysylltiedig â chyfnewid arian tramor.

Risg llif arian – Nid ydym yn agored i unrhyw risgiau sylweddol o ran llif arian.

19. Digwyddiadau ar ôl y cyfnod adrodd

Ni fu unrhyw ddigwyddiadau ar ôl dyddiad y Datganiad o'r Sefyllfa Ariannol hyd at y dyddiad yr awdurdodwyd cyhoeddi'r datganiadau ariannol hyn gan y Swyddog Cyfrifyddu ar 11 Gorffennaf 2019, a fyddai wedi golygu bod rhaid addasu'r cyfrifon.