

# Adroddiad Blynyddol

2005-2006



Corff Cyhoeddus a Noddir gan y Cynulliad yw Cyngor Cyllido Addysg Uwch Cymru (CCAUC). O dan Ddeddf Addysg Bellach ac Uwch 1992, mae'r Cyngor yn gyfrifol am weinyddu'r cyllid a roir gan Lywodraeth Cynulliad Cymru i gynnal yr addysg a ddarperir a'r ymchwil a wneir gan sefydliadau addysg uwch Cymru a chysiau addysg uwch penodedig a ddarperir yn sefydliadau addysg bellach Cymru. O dan Ddeddf Addysg 1994, mae'r Cyngor yn Gyfrifol am achredu darparwyr hyfforddiant cychwynnol athrawon ysgol ac am gomisiynu ymchwil i wella safonau athrawon a hyfforddiant athrawon. Sefydlwyd y Cyngor ym mis Mai 1992 a daeth yn gyfrifol am gyllido addysg uwch yng Nghymru ar 1 Ebrill 1993.

### **Confensiynau**

Defnyddir y confensiwn canlynol wrth ddynodi blwyddyn ariannol y Cyngor a'r flwyddyn academiaidd:

Blwyddyn Ariannol 1 Ebrill hyd 31 Mawrth) 2005-06

Blwyddyn Academiaidd (1 Awst hyd 31 Gorffennaf) 2005/06

### **Copiâu ychwanegol**

Gellir cael copiâu ychwanegol o'r adroddiad hwn gan:

Cyngor Cyllido Addysg Uwch Cymru

Cwrt Linden

Clos Ilex

Llanisien

Caerdydd

CF14 5DZ

**Ffôn:** 029 2076 1861

**Ffacs:** 029 2076 3163

**E-bost:** [info@hefcw.ac.uk](mailto:info@hefcw.ac.uk)

Neu gellir llwytho copiâu PDF o'r adroddiad i lawr o wefan y Cyngor yn [www.hefcw.ac.uk](http://www.hefcw.ac.uk).

Hawlfraint CCAUC 2006

Cyngor Cyllido Addysg Uwch Cymru (CCAUC) sydd biau hawlfraint y cyhoeddiad hwn. Gall y deunydd gael ei gopïo neu ei atgynhyrchu ar yr amod y cydnabyddir y ffynhonnell ac na ddefnyddir y deunydd, yn gyfan gwbl neu'n rhannol, at elw masnachol. Rhaid cael caniatâd ysgrifenedig CCAUC ymlaen llaw os bwriedir defnyddio'r deunydd at elw masnachol.

# Cynnwys

Cenhadaeth y Cyngor	00
Adroddiad y Cadeirydd	01
Datganiad y Prif Weithredwr	02
Y Sector Addysg Uwch yng Nghymru 2005/06	04
Cyllido'r Sector Addysg Uwch	06
Ymgynraedd yn Ehangach	14
Y 'Fargen i Fyfyryr'	16
Ymchwil Ragorol	18
Bod o Fudd i'r Economi a Chymdeithas	20
Hyfforddiant Cychwynnol Athrawon	22
Gwneud iddi weithio	24
Busnes y Cyngor	27
Aelodau'r Cyngor	30
Perfformiad yn erbyn cynllun gweithredol 2005-06	33
Cynnydd tuag at gyrraedd targedau <i>Ymgeisio'n Uwch</i>	39
Datganiadau ariannol am y flwyddyn yn diweddu 31 Mawrth 2006	42

# Cenhadaeth y Cyngor

Ein cenhadaeth yw hybu addysg uwch o safon ryngwladol yng Nghymru, er lles unigolion, cymdeithas ac economi Cymru ac y tu hwnt.

Gan weithio gyda phartneriaid, defnyddiwn gyllid a dderbyniwn gan Lywodraeth Cynulliad Cymru ac eraill i:

Mae gan y Cyngor chwe nod strategol:

- sicrhau dysgu ac ymchwil addysg uwch o'r radd flaenaf;
- cynyddu i'r eithaf gyfraniad addysg uwch i ddiwylliant, cymdeithas ac economi Cymru;
- sicrhau darpariaeth hyfforddiant athrawon achrededig o safon uchel ar hyd a lled Cymru.

## Ymgynraedd yn Ehangach:

sicrhau cyfranogiad a mynediad ehangach er mwyn hybu cymdeithas gynhwysol a gwella sggiliau er lles yr economi

## Y 'Fargen i Fyfyrrwyr':

sicrhau dysgu a chymorth cysylltiedig o'r safon uchaf

## Ymchwil Ragorol:

sicrhau gwell perfformiad ymchwil a fydd yn sylfaen i'r economi gwybodaeth ac adfywiad diwylliannol a chymdeithasol

## Bod o fudd i'r economi a Chymdeithas:

sicrhau perthnasoedd mwy cynhyrchiol rhwng sefydliadau addysg uwch a'r sectorau cyhoeddus a phreifat, asiantaethau eraill a chymunedau lleol

## Hyfforddiant Cychwynnol Athrawon:

cynhyrchu athrawon newydd o ansawdd uchel

## Gwneud iddi Weithio:

A) Y sector AU yng Nghymru - pwyslais cryf ar ailgyfflunio, cydweithio, a mesurau eraill i gynnal perfformiad gwell gan sefydliadau unigol a'r gyfundrefn addysg uwch yn ei chyfanrwydd

B) CCAUC - bod yn gorff sector cyhoeddus effeithiol drwy:

- feddu ar y gallu a'r isadeiledd angenrheidiol i'n galluogi i weithio'n effeithiol yn fewnol a chyd'n holl randdeiliaid a phartneriaid (yn enwedig Llywodraeth Cynulliad Cymru a'r sector AU yng Nghymru)
- bod yn ddewis deniadol fel cyflogwr

# Adroddiad y Cadeirydd

Caniataodd ein cytundeb ariannol ar gyfer 2005-06 i ni roi i bob un o'r 12 o sefydliadau addysg uwch (SAU) yng Nghymru gynnydd term real ar y grantiau a gafwyd yn 2004/05. Derbyniodd pob SAU gynnydd cyfartalog o 4.95% yn eu grant. Cynyddwyd adnoddau addysgu ar gyfer blwyddyn academiaidd 2005/06 mewn termau real o 1% yn uwch na lefelau 2004/05. Yn ogystal, ymatebom i bryderon am ddarpariaeth gwyddoniaeth drwy gefnogi twf o 1.6% mewn lleoedd myfyrwyr llawn amser a rhyng-gwrs mewn ystod o bynciau gwyddoniaeth.

Eleni oedd y drydedd flwyddyn o dan strategaeth hirdymor Llywodraeth y Cynulliad ar gyfer addysg uwch yng Nghymru, sef *Ymestyn yn Uwch*. O dan y strategaeth hon, mae grant gwaelodol y Cyngor wedi'i gysylltu â chwyddiant blwyddyn ar ôl blwyddyn, ond mae cyllid ychwanegol ar gael i SAUau sy'n dangos ymrwymiad i flaenoriaethau *Ymestyn yn Uwch*, sef ail-gyflunio a chydweithredu ac ehangu mynediad. £14.5 miliwn oedd lefel y cyllid ategol hwn yn 2005/06 - £12.5 miliwn i gefnogi ail-gyflunio a chydweithredu a £2 filiwn i gefnogi ehangu mynediad drwy ein partneriaethau *Ymestyn yn Ehangach*.

Roeddem yn falch i allu cyhoeddi ymrwymiad o £16 miliwn eleni o'n Cronfa Ailgyflunio a Chydweithredu i gefnogi dau brosiect cydweithredu ymchwil pwysig - bron i £11 miliwn i Bartneriaeth Ymchwil a Menter rhwng PC Aberystwyth a PC Bangor, a mwy na £5 miliwn i PC Bangor, Prifysgol Caerdydd a PC Abertawe i sefydlu aml-ganolfan newydd Sefydliad Niwrowyddoniaeth Wybyddol Cymru.

Eleni, sefydlom hefyd Gronfa Datblygu Strategol newydd, ar lefel cychwynnol o £3 miliwn y flwyddyn, y byddwn yn ei ddefnyddio i ategu'n Cronfa Ailgyflunio a Chydweithredu trwy ddarparu cefnogaeth, yn ôl disgrisiwn y Cyngor,

i brosiectau cydweithio rhatach a mentrau strategol eraill (ee ledled y DU).

I barhau â thema ailgyflunio a chydweithredu, eleni derbyniom adroddiad ar y gwaith a gomisiynwyd gennym gan yr Athro Syr Ron Cooke (cyn Is-Ganghellor Prifysgol Efrog) a'r Athro John Bull (cyn Is-Ganghellor Prifysgol Plymouth) ar ddyfodol sefydliadau addysg uwch ôl-92 yn ne ddwyrain Cymru. Awgrymodd ymatebion cychwynnol gefnogaeth eang ar gyfer y weledigaeth a amlinellwyd, er bod barn wahanol ar y ffordd orau i gyflawni'r weledigaeth honno. Rydym o hyd wedi'n synnu gan y rhagolygon a gynigir gan fanteision cydweithredu yn ne ddwyrain Cymru, a chan y peryglon i'r sefydliadau perthnasol os na chaiff y fath gamau a gynigir eu cymryd. Gyda hyn mewn golwg, byddwn yn parhau i geisio osgoi ymrwymo cyllid mewn ffyrdd a allai rwystro sylweddoli'r weledigaeth a gynigiwyd gan yr adroddiad a byddwn yn parhau i annog y sefydliadau i fodloni disgwyliadau Llywodraeth y Cynulliad y dylent gynllunio eu dyfodol gyda'i gilydd, ffaith a ailgadarnhawyd yn ddiweddar yn y Wlad sy'n Dysgu 2. Gweledigaeth ar Waith.

Gwnaethom gyfraniadau sylweddol at flaenoriaeth arall *Ymestyn yn Uwch*, sef ehangu mynediad, drwy gynyddu ein taliadau premiwm ehangu mynediad. Dyrannom £800K o'n cyllid addysgu ar gyfer premiwm ehangu mynediad ychwanegol ar sail Cymunedau yn Gyntaf a dyraniad o ran myfyrwyr o gefndiroedd anhraddodiadol.

Cafwyd nifer o gyflawniadau allweddol eraill yn ystod y flwyddyn y dylid eu crybwyll.

Parhaodd ein cefnogaeth i ymchwil gref mewn addysg uwch yng Nghymru drwy gynyddu'r adnoddau ar gyfer yr holl ymchwil a raddiwyd yn 5\*, 5 ac yn 4 a hefyd ar gyfer hyfforddiant ymchwil ôl-raddedig o 1%. Cynhaliom y lefel

sylweddol o gefnogaeth (£4.1 miliwn) ar gyfer ymchwil a datblygiad drwy ein Cronfa Buddsoddi mewn Ymchwil. Hefyd, dyrannom £3 miliwn ychwanegol yn ddetholus i'r sefydliadau addysg uwch hynny yr ystyrir eu bod yn fwyaf tebygol o elwa arno i hybu eu paratodau ar gyfer yr Ymarfer Asesu Ymchwil (YAY) nesaf yn 2008. Gyda chytundeb y Cynulliad, daeth £2 filiwn o'r cyllid hwn o gyllid *Ymestyn yn Uwch*, a oedd yn gam cyntaf gan y Cyngor tuag at fabwysiadu ymagwedd fwy strategol at ddefnyddio'r cyllid hwn, fel y llywiwyd gan y Cynulliad yn ein Llythyr Cylch Gwaith 2005-06.

Wrth edrych ymlaen mewn perthynas ag ymchwil, yn ystod y flwyddyn nesaf rhagwelwn ganlyniad yr ymgynghoriad a gyhoeddwyd gan y Canghellor yn ei Ddatganiad Cyllidebol ym mis Mawrth 2006 ynglŷn â "dewis y Llywodraeth o gael system fetreg i asesu ansawdd ymchwil a dyrannu cyllid AY". Ochr yn ochr â'r datblygiadau hyn, rydym yn cynnal adolygiad o bolisi ymchwil i baratoi ar gyfer sefydlu ymagwedd ddiwygiedig at gyllid ymchwil yng Nghymru y tu hwnt i 2009.

O ran cefnogaeth i weithgareddau Trydedd Genhadaeth SAUau, roeddem yn falch i allu cynyddu'n sylweddol ein Cronfa Trydedd Genhadaeth. Yn 2005/06 safai'r Gronfa ar £4.1 miliwn, rhyw 32% uwchlaw ei lefel gyflwyniadol yn 2004/05. Ein bwriad o hyd yw dyblu maint y Gronfa hon dros dair blynedd.

Cyhoeddwyd adroddiad 'Datganoli Cymorth Myfyrwyr a'r Drefn Ffioedd Dysgu i Gymru' (Adolygiad Rees) ym mis Mai 2005. Roedd ffordd ymlaen cytunedig y Cynulliad yn cynnwys trefniadau newydd ar gyfer Cynllun Bwrsariaeth Cenedlaethol, Ffrwd Incwm Atodol (FfIA) ar gyfer 2006/07, a chyflwyno ffioedd hyblyg o 2007/08 ymlaen. Fel rhan o'r datblygiadau hyn, rhoddwyd i CCAUC gyfrifoldeb am gymeradwyo a monitro cynnydd yn erbyn Cynlluniau Ffioedd a FfIA sefydliadau.

Mae datblygiadau pwysig eraill a gafwyd eleni, ac y bydd iddynt oblygiadau ar gyfer 2006-07 a thu hwnt, yn cynnwys ymateb y Cynulliad i'r adolygiad pwysig a gomisiynwyd ganddo i hyfforddiant cychwynol athrawon yng Nghymru (Adroddiad Furlong); ymgynghoriad ar Bolisi Gwyddoniaeth arfaethedig y Cynulliad; ac adolygiad Graham o ddarpariaeth ran amser yng Nghymru.

Mae ein cyfarfodydd Deialog Strategol ag Addysg Uwch Cymru (AUC) a Chadeiryddion Addysg Uwch Cymru (CAUC) yn parhau ddwywaith y flwyddyn, ac mae gan y Cyngor raglen barhaus o ymweliadau anffurfiol â phob sefydliad addysg uwch. Mae'r prosesau hyn yn hynod werthfawr i'r Cyngor o ran ei gysylltiad ar faterion ledled y sector a chyda sefydliadau unigol.

Cafwyd newidiadau yn aelodaeth y Cyngor yn ystod y flwyddyn. Ffarwelio â'r Athro Gwyn Thomas a Mrs Eleri Wynne Jones, ac yr wyf yn diolch o galon i'r ddau ohonynt am eu cyfraniadau i'r Cyngor dros y blynyddoedd. Croesawom yr Athro Nigel Stott yn aelod newydd i'r Cyngor, sef Athro Emeritws Meddygaeth Teulu yng Nghymru, a leolir ym Mhrifysgol Caerdydd. Ac ailbenodwyd pump o'n haelodau presennol - sef Dr Len Arthur, Mr Tim Rees, yr Athro Syr Brian Smith, Mrs Tina Stephens, a Dr Geoffrey Thomas - gan y Cynulliad eleni i wasanaethu tymhorau pellach ar y Cyngor.

Yn olaf, ar ran y Cyngor, hoffwn ddiolch i holl staff CCAUC am eu gwaith a'u cefnogaeth barhaus yn ystod y flwyddyn. Fel holl aelodau'r Cyngor, rwy'n ymwybodol iawn o faint ein dyled ni i ymroddiad a phroffesiynoldeb y staff hyn. Trwy gydol fy mhrofiad o addysg uwch, ni fu i mi erioed ddod ar draws rhai a ragorai arnynt.

# Datganiad y Prif Weithredwr

Yn ogystal â datblygu blaenoriaethau dwbl ailgyflunio/cydweithredu ac ehangu mynediad, mae nifer o dargedau allbwn penodol eraill o dan strategaeth *Ymestyn yn Uwch* i'w cyflwyno erbyn 2010/11. Mae'r darlun presennol o ran cynnydd tuag at y targedau hynny ychydig yn gymysg, gyda'r sector AU ar y trywydd iawn i gyrraedd neu hyd yn oed ragori ar rai targedau, tra bydd angen ymdrech fwy cydunol mewn meysydd eraill.

O ran ehangu mynediad, yn 2004/05 daeth 10.2% o'r holl fyfyrwyr israddedig newydd amser llawn a rhan amser a oedd yn preswyllo yng Nghymru ar gyrsiau AU mewn sefydliadau addysg uwch ac addysg bellach o ardaloedd Cymunedau yn Gyntaf yng Nghymru. Mae peth ffordd i fynd eto cyn cyrraedd y targed *Ymestyn yn Uwch* o 11.4% erbyn 2010/11. Fodd bynnag, mae dangosyddion perfformiad blynyddol y DU yn parhau i ddangos perfformiad cryf yn y sector Cymreig o ran recriwtio myfyrwyr o gefndiroedd heb draddodiad o fynd i addysg uwch.

Mae cynnydd cyson yn cael ei wneud ar gynyddu cyfran y myfyrwyr llawn amser sy'n preswyllo yng Nghymru sy'n dewis astudio mewn SAUau yng Nghymru. Yn 2004/05 roedd y ffigur ar gyfer y sector wedi cynyddu i 63%; y targed ar gyfer 2010/11 yw cynyddu hyn i 66%. O ran y targed ar fyfyrwyr tramor, mae'r sector Cymreig wedi parhau o flaen gweddill y DU<sup>1</sup> o ran tyfiant o flwyddyn i flwyddyn wrth recriwtio myfyrwyr tramor.

Mae Cymru yn perfformio'n well o ran nifer y cwmnïau deillio proffidiol a gynhyrchir gan SAUau, ac wedi cyrraedd targed *Ymestyn yn Uwch* ar gyfer 2010/11 eisoes, gan ddyblu cyfanswm nifer y cwmnïau proffidiol o 21 i 42. Yn ogystal, mae'r Arolwg Rhyngweithiad Addysg Uwch - Busnes diweddaraf, sy'n cynnwys data o

flwyddyn academaidd 2003/04, yn dangos bod AU yng Nghymru yn parhau i berfformi'n well na'r disgwyl yng nghyd-destun y DU.

Rydym yn parhau wedi ein hymrwymo i ymestyn addysgu trwy gyfrwng y Gymraeg. Er hynny, cydnabyddwn fod y targed *Ymestyn yn Uwch* o 7% o fyfyrwyr yn gwneud rhyw elfen o'u cwrs AU trwy gyfrwng y Gymraeg erbyn 2010/11 yn heriol. Mae'r ffigur o 2.9% ar gyfer 2004/05 yn gadael llawer i'r sector ei wneud. Eleni, comisiynwyd dwy astudiaeth allweddol i lywio polisiau darpariaeth cyfrwng Cymraeg: gwerthusiad opsiynau o'r modelau posibl ar gyfer cyflwyno darpariaeth Gymraeg yn y dyfodol, ac astudiaeth fanwl ar gostau'r ddarpariaeth Gymraeg. Byddwn yn edrych ar ganlyniadau'r adolygiadau hyn yn 2006/07.

Mae perfformiad y sector AU yn erbyn targedau ymchwil *Ymestyn yn Uwch* yn gymysg. Ymddengys ei fod ar y trywydd iawn i wneud y cynnydd gofynnol i gyfran yr incwm ymchwil a enillir o ffynonellau ar wahân i Gynghorau Ymchwil. Fodd bynnag, rhaid gwneud mwy i sicrhau y derbynnir cyfran darged Cymru o incwm gan y Cynghorau Ymchwil eu hunain.

Targed arall a fydd yn galw am ymdrech fwy cydunol yw lleihau costau cyffredinol sector AU Cymru o'u cymharu â gweddill y DU<sup>1</sup>. Mae ffigurau diweddar yn dangos bod costau'n cynyddu, mewn termau cymharol, yn hytrach nag yn gostwng, er bod costau yng Nghymru yn llai na chyfartaledd y DU.

Mwy nag erioed, mae ar sefydliadau angen iechyd ariannol rhagorol. Roedd yn foddhaol gweld gwelliant yn iechyd ariannol y sector yn ystod y flwyddyn o ran maint y gwarged gweithredu. Fodd bynnag, mae lefel y gwarged gweithredu yn y mwyafrif o sefydliadau yn rhy isel i gynhyrchu arian parod i'w fuddsoddi yn y

<sup>1</sup> ac eithrio Llundain a de ddwyrain Lloegr

dyfodol. Byddwn yn parhau i ddefnyddio'n prosesau monitro ariannol i nodi anawsterau posibl neu wirioneddol cyn gynted ag y bo modd.

Mae'n bleser gen i adrodd y cyflawnom y mwyafrif helaeth o weithredoedd ein Cynllun Gweithredu ar gyfer 2005-06. Mae nifer fach o weithgareddau ar y gweill a/neu wedi'u dwyn ymlaen i 2006-07. Diolch i staff Adran Weithredol fach CCAUC am eu hymrwymiad diysgog a'u gwaith caled, sydd wedi gwneud hyn oll yn bosibl.

## Y Sector AU yng Nghymru 2005/06

Yn 2005/06, roedd deuddeg sefydliad addysg uwch (SAU) yng Nghymru a dderbyniodd gyllid gan y Cyngor.

Gellir cymryd rhai cyrsiau addysg uwch, yn enwedig cyrsiau diploma nad ydynt yn gyrsiau gradd, mewn sefydliadau addysg bellach (SAUau). Yn bennaf, darperir y cyrsiau hyn trwy drefniadau etholfraint gyda sefydliad addysg uwch, er ein bod hefyd yn cyllido peth darpariaeth mewn SABau yn uniongyrchol.

Dangosai ystadegau a gasglwyd yn ystod hydref 2005 bod 116,191 o bobl yn ymrestru ar gyrsiau addysg uwch mewn sefydliadau a oedd yn derbyn cyllid gan y Cyngor. Roedd 99,753 o'r ymrestrïadau hyn yn gymwys i dderbyn cyllid gan y Cyngor.

Amrywiai maint y sefydliadau AU yn y sector o 25,894 o fyfyrwyr ym Mhrifysgol Caerdydd i 613 yng Ngholeg Brenhinol Cerdd a Drama Cymru. Gan Brifysgol Caerdydd yr oedd y nifer fwyaf o fyfyrwyr llawn amser. Prifysgol Morgannwg oedd y darparwr cyrsiau rhan amser mwyaf;

Prifysgol Cymru, Casnewydd, oedd y darparwr mwyaf o ran darpariaeth ran amser a etholfreindir i SABau.

Eleni, hefyd, cychwynnom gynnig cyllid i gefnogi gweithgareddau addysgu'r Brifysgol Agored yng Nghymru, yn dilyn trosglwyddo trefniadau cyllido o Gyngor Cyllido Addysg Uwch Lloegr (HEFCE) i CCAUC.



## COFRESTRYADAU YN ÔL STATWS FFI, LEFEL A MODD 2005/06

		Cofrestrïadau Amser-llawn	Cofrestrïadau Rhyngosod	Cofrestrïadau Rhan-amser	Cyfanswm Cofrestrïadau
Cartref a CE cyllidawdy	Israddedigion	49,377	704	32,138	82,219
	Israddedigion nid gradd	3,313	34	0	3,347
	Ôl-radd a addysgir	4,161	0	7,536	11,697
	Ymchwil ôl-radd	1,590	0	901	2,491
	<b>Cyfanswm</b>	<b>58,440</b>	<b>738</b>	<b>40,575</b>	<b>99,753</b>
Cartref a CE anghyllidawdy	Israddedigion	5,071	0	1,613	6,684
	Israddedigion nid gradd	468	0	0	468
	Ôl-radd a addysgir	133	0	178	311
	Ymchwil ôl-radd	72	0	124	196
	<b>Cyfanswm</b>	<b>5,744</b>	<b>0</b>	<b>1,915</b>	<b>7,659</b>
Tramor (yn cynnwys Ynysoedd y Sianel ac Ynys Manaw)	Israddedigion	3,167	27	1,065	4,259
	Israddedigion nid gradd	233	1	0	224
	Ôl-radd a addysgir	2,568	0	855	3,423
	Ymchwil ôl-radd	709	0	164	873
	<b>Cyfanswm</b>	<b>6,667</b>	<b>28</b>	<b>2,084</b>	<b>8,779</b>
<b>Cyfanswm</b>	<b>70,851</b>	<b>766</b>	<b>44,574</b>	<b>116,191</b>	

### Arolwg Monitro Diwedd Blwyddyn (EYM) 05/06 Cofrestrïadau yn ôl lefel a modd

Israddedigion	Amser-llawn/Rhyngosod	58,346
Israddedigion nid gradd	Amser-llawn/Rhyngosod	4,039
Israddedigion	Rhan-amser	34,816
Ôl-radd a addysgir	Amser-llawn/Rhyngosod	6,862
	Rhan-amser	8,569
Ymchwil ôl-rad	Amser-llawn/Rhyngosod	2,371
	Rhan-amser	1,189

### Arolwg Monitro Diwedd Blwyddyn (EYM) 05/06 Cofrestrïadau yn ôl lefel

Israddedigion	97,200
Ôl-radd a addysgir	15,431
Ymchwil ôl-radd	3,560

### Arolwg Monitro Diwedd Blwyddyn (EYM) 05/06 Cofrestrïadau yn ôl modd

Amser-llawn	70,851
Rhyngosod	766
RA Arall	39,355
RA IR ffranseis	5,219

#### Ffynhonnell:

Arolwg Monitro Diwedd Blwyddyn (EYM) o Gofrestrïadau Addysg Uwch 2005/06

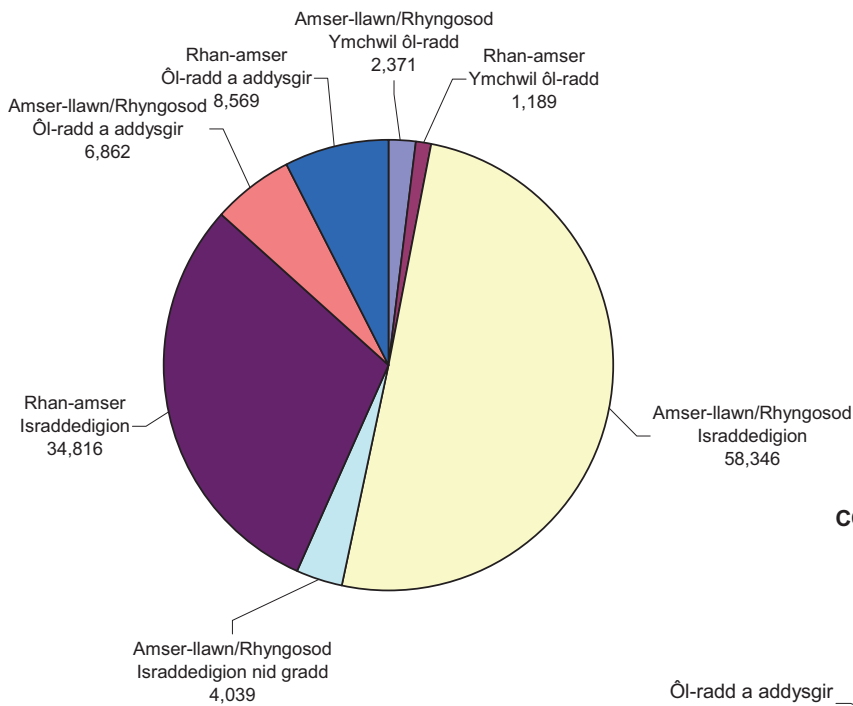
#### Nodiadau:

- (1) Cyfrifir myfyrwyr rhyngosod fel 1
- (2) Cynhwysir cofrestrïadau cyllidawdy, anghyllidawdy, tramor ac ynysoedd
- (3) Mae ffranseis yn cynnwys israddedigion rhan-amser yn unig
- (4) Mae Israddedigion Rhan-Amser yn cynnwys cofrestrïadau gradd a nid gradd
- (5) Mae'n bosibl nad yw'r ffigurau'n adio i'r cyfansymiau oherwydd talgrynnu
- (6) Nid ydy'n cynnwys y Brifysgol Agored yng Nghymru

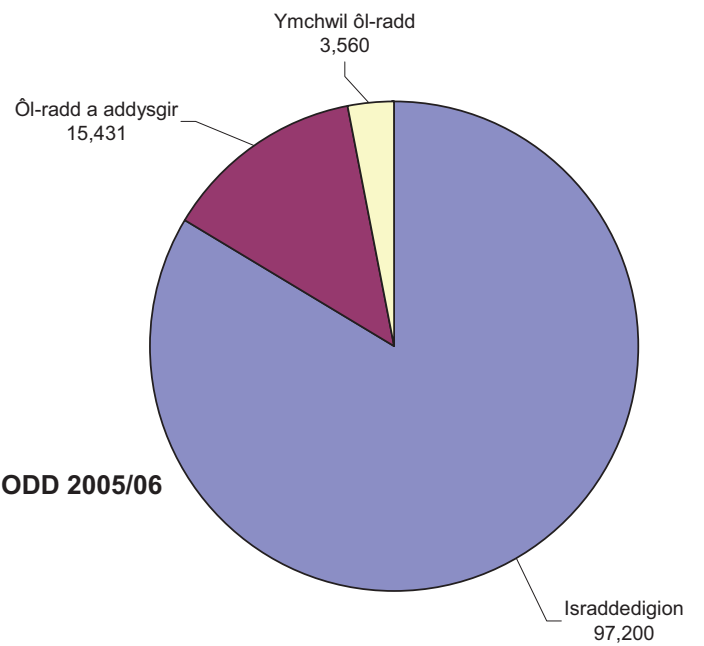
**Cofrestrïadau yn ôl sefydliad, lfeil a modd 2005/06**

	Israddedigion - gradd		Israddedigion - nid gradd		Israddedigion - (IR)		Ôl-radd a addysgir		Ymchwil Ôl-radd				
	Amser-llawn	Rhyngosod	Amser-llawn	Rhyngosod	Rhan-amser (heb gynwys IR ffranseis)	Rhan-amser (IR ffranseis)	Amser-llawn	Rhyngosod	Rhan-amser	Amser-llawn	Rhyngosod	Rhan-amser	Cyfanswm
Prifysgol Cymru, Casnewydd	2,812	0	165	0	2,274	2,219	228	0	953	29	0	7	8,687
Athrofa Gogledd-ddwyrain Cymru	2,227	0	390	0	3,239	1,335	81	0	257	33	0	24	7,585
Athrofa Prifysgol Cymru, Caerdydd	5,421	65	609	3	1,028	103	938	0	431	77	0	85	8,760
Prifysgol Morgannwg	7,972	125	1,363	0	6,647	1,482	990	0	1,849	198	0	230	20,856
Athrofa Addysg Uwch Abertawe	2,131	9	707	0	1,416	0	430	0	544	12	0	33	5,282
Coleg y Drindod Caerfyrddin	1,171	0	0	0	660	0	113	0	93	0	0	0	2,037
Prifysgol Cymru, Llanbedr Pont Steffan	874	0	90	0	1,973	15	149	0	519	88	0	109	3,817
Prifysgol Cymru, Aberystwyth	5,877	81	97	32	2,096	21	522	0	758	236	0	54	9,774
Prifysgol Cymru, Bangor	5,211	45	172	0	1,652	44	723	0	542	353	0	117	8,858
Prifysgol Caerdydd	15,214	306	0	0	4,801	0	2,059	0	2,184	957	0	373	25,894
Prifysgol Cymru Abertawe	7,997	100	129	0	2,719	0	590	0	374	388	0	157	12,454
Coleg Brenhinol Cerdd a Drama Cymru	480	0	28	0	0	0	40	0	65	0	0	0	613
Coleg Pen-y-bont	0	0	26	0	10	0	0	0	0	0	0	0	36
Coleg Sir Gâr	211	0	24	0	85	0	0	0	0	0	0	0	320
Coleg Llandrillo	18	0	103	0	908	0	0	0	0	0	0	0	1,029
Coleg Morgannwg	0	0	78	0	17	0	0	0	0	0	0	0	95
Coleg Abertawe	0	0	8	0	5	0	0	0	0	0	0	0	13
Coleg Menai	0	0	0	0	21	0	0	0	0	0	0	0	21
Coleg Castell-nedd Port Talbot	0	0	15	0	47	0	0	0	0	0	0	0	62
<b>Cyfanswm</b>	<b>57,615</b>	<b>731</b>	<b>4,004</b>	<b>35</b>	<b>29,597</b>	<b>5,219</b>	<b>6,862</b>	<b>0</b>	<b>8,569</b>	<b>2,371</b>	<b>0</b>	<b>1,189</b>	<b>116,191</b>

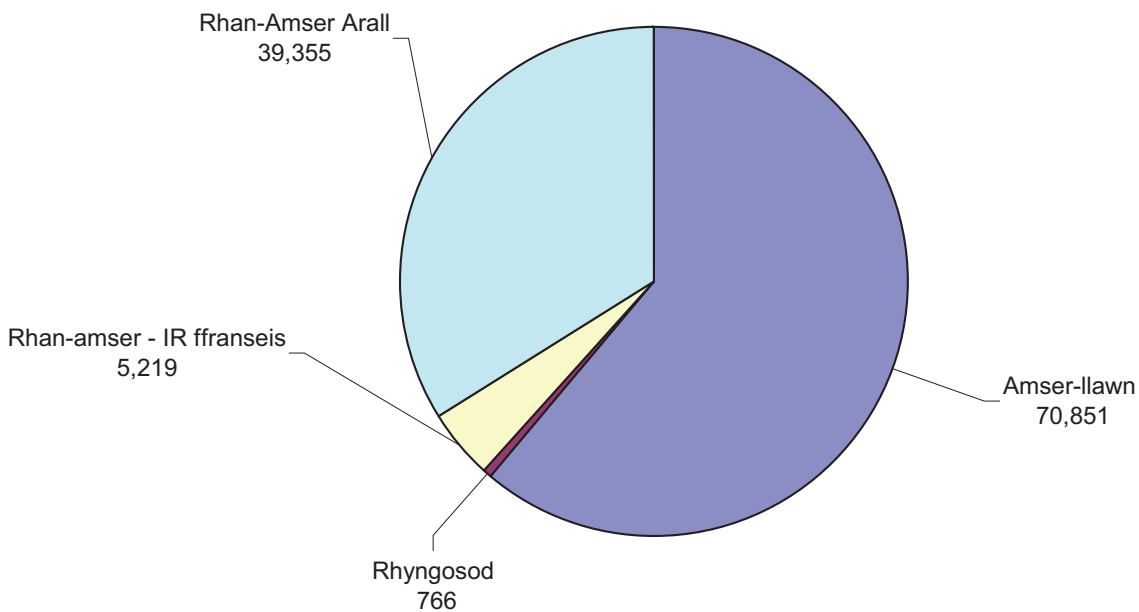
**COFRESTRYADAU YN ÔL LEFEL A MODD 2005/06**



**COFRESTRYADAU YN ÔL LEFEL 2005/06**



**COFRESTRYADAU YN ÔL MODD 2005/06**



# Cyllido

Yn 2005-06, roedd cyfanswm ein cymorth grant yn £386.8 miliwn, gan gynnwys cyllid ar gyfer rhaglenni rheolaidd o £343.7 miliwn, a £13.7 miliwn yn uwch na'r cyllid gwaelodlin i gefnogi amcanion *Ymestyn yn Uwch*, cyllid cyfalaf gwerth £22.4 miliwn, costau cynnal o £2.9 miliwn a chyllid rhaglenni ar gyfer y Brifysgol Agored yng Nghymru gwerth £4.1 miliwn (yn cynnwys £0.3 miliwn ar gyfer gwariant cyfalaf).

Derbyniwn ein grant gan Lywodraeth Cynulliad Cymru ar sail blwyddyn ariannol (BA) (rhwng 1 Ebrill a 31 Mawrth) ond dyrannwn y rhan fwyaf o'n cyllid ar sail blwyddyn academaidd (BAc) (rhwng 1 Awst a 31 Gorffennaf). Galluogodd cytundeb BA 2005-06 i ni gyhoeddi dyraniadau grant fformiwla i'r sector ar gyfer blwyddyn academaidd 2005/06 gwerth £333.3 miliwn ar gyfer addysgu, trydedd genhadaeth, ymchwil a hyfforddiant ymchwil ôl-raddedig. Gwelodd pob un o 12 SAU y sector gynnydd termau real yn eu grantiau ar gyfer 2004/05. O ran arian parod, 4.95% oedd y cynnydd cyfartalog i SAUau ar grantiau 2004/05.

Cynyddom yr adnodd ar gyfer addysgu mewn termau real o 1% ar lefelau 2004/05 a chefnogom dwf o 1.6% mewn lleoedd myfyrwyr amser llawn mewn ystod o bynciau gwyddoniaeth.

Cynhaliom 'breimiwm', neu daliadau ychwanegol, ar gyfer ehangu mynediad a chymhorthdal anabledd ar lefelau o £215 am bob myfyriwr sy'n gymwys ar gyfer ehangu mynediad a £200 am bob myfyriwr sy'n gymwys ar gyfer cymhorthdal anabledd. Dyrannom hefyd £800K ychwanegol i ehangu mynediad ar sail 'myfyrwyr mewn ardaloedd Cymunedau yn Gyntaf a myfyrwyr â chymwysterau anhraddodiadol'.

Cynyddom yr adnodd ar gyfer yr holl ymchwil a dderbyniodd radd 5\*, 5 a 4, ac ar gyfer hyfforddiant ymchwil ôl-raddedig, o 1% mewn termau real. Yn ogystal, cynhaliom y lefel sylweddol o gefnogaeth a ddarperir drwy ein Cronfa Buddsoddi mewn Ymchwil, a gyflwynwyd y llynedd, ar £4.1 miliwn, i'w defnyddio'n strategol gan SAUau yn ôl eu disgrisiwn i ddatblygu ymchwil sy'n ymddangos, gwella meysydd o gryfder ymchwil sy'n bodoli eisoes, neu i ailffurfio eu portffolio ymchwil.

Cynyddom ein Cronfa Trydedd Genhadaeth o 32% i £4.1 miliwn, ac rydym yn parhau ar y trywydd i ddyblu'r Gronfa dros y tair blynedd ers ei sefydlu yn

2004.

Roedd cyfanswm dyraniadau a yrrir gan fformiwlâu ar gyfer 2005/06 yn £260.5 miliwn ar gyfer addysgu, £63.6 miliwn ar gyfer ymchwil a £5.1 miliwn ar gyfer hyfforddiant ymchwil ôl-raddedig. Yn ogystal, eleni darparom gyllid gwerth cyfanswm o £7.3 miliwn i'r Brifysgol Agored yng Nghymru yn dilyn cwblhau trosglwyddo'r trefniadau cyllido o HEFCE i CCAUC.

£12.6 miliwn oedd y cyllid uwchlaw'r waelodlin ar gyfer BAc 2005/06 o dan strategaeth 10-mllynedd *Ymestyn yn Uwch* Llywodraeth Cynulliad Cymru - £10.6 miliwn i gefnogi ailgyflunio a chydweithredu, ac £2 miliwn ar gyfer ehangu mynediad. Ar gais y Gweinidog, rydym yn parhau i archwilio defnyddiau strategol ychwanegol y cyllid *Ymestyn yn Uwch*.

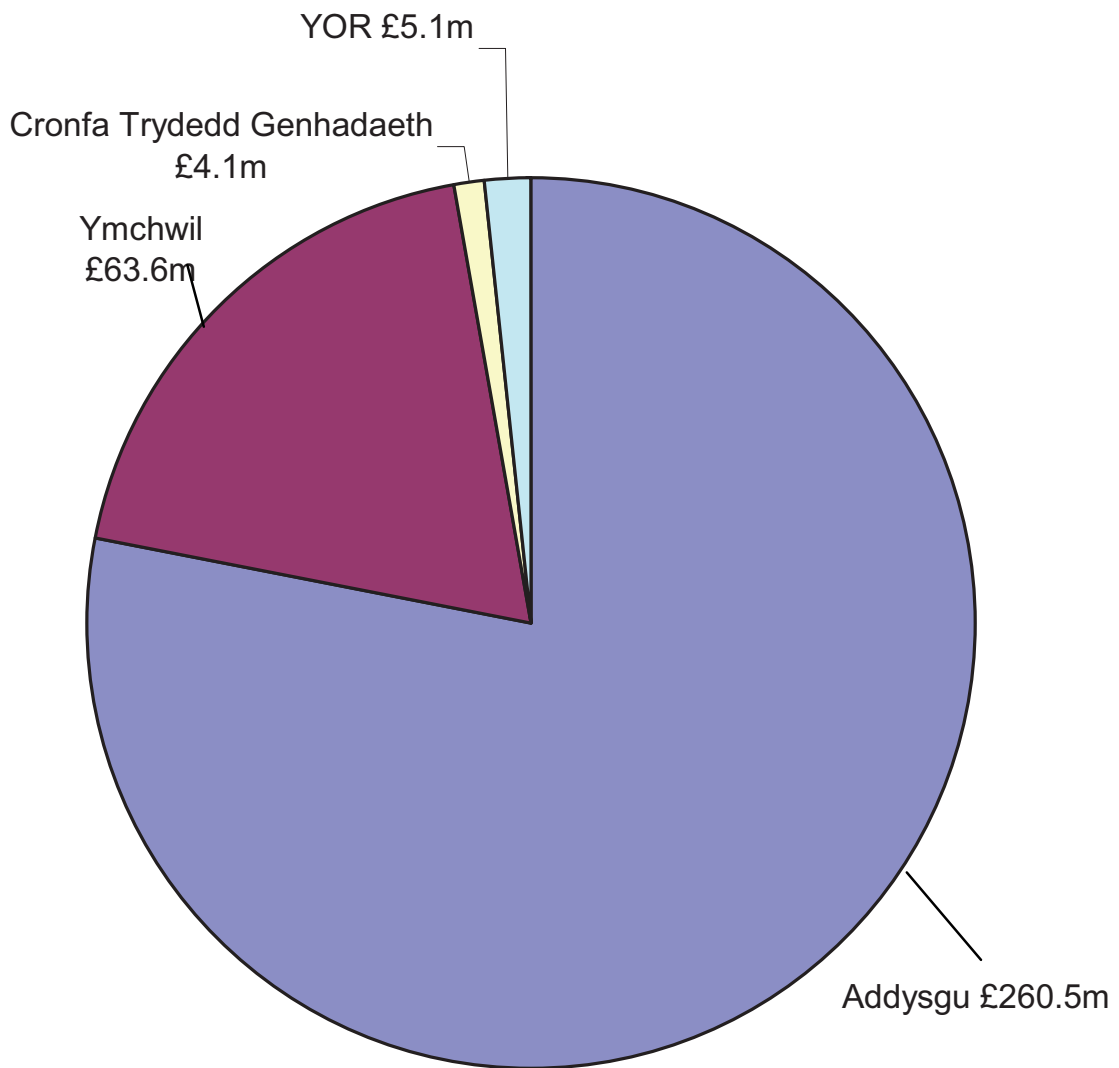
Roedd cyfanswm cyllid nad yw'n seiliedig ar fformiwla yn BAc 2005/06 yn £8.0 miliwn ar gyfer grantiau sy'n ymwneud ag addysgu, a gynhwysai cefnogaeth ar gyfer addysgu penodol, rhaglenni i ehangu mynediad at AU, ac ystod o fesurau cefnogi myfyrwyr; £3.8 miliwn ar gyfer mentrau sy'n ymwneud ag ymchwil; ac £1.7 miliwn i gefnogi mentrau cyflogi graddedigion amrywiol. Cyfrannom £2.2 miliwn hefyd i gefnogi Cynllun Pensiwn yr Athrawon.

Cyfrannom £7.3 miliwn yn 2005/06 tuag at nifer o fentrau ar y cyd â'n cyd-gynghorau cyllido yn y DU, gan gynnwys y Cyd Bwyllgor Systemau Gwybodaeth (CBSG), gan ddarparu'r Rhwydwaith Academaidd ar y Cyd (JANET); y Rhwydwaith Cefnogi Dysgu ac Addysgu; a'r Academi Addysg Uwch.

Mae ein cymorth grant yn cynnwys cyllid cyfalaf a glustnodwyd i gefnogi datblygu isadeiledd ar gyfer ymchwil, ac ar gyfer dysgu, addysgu a TG. Yn 2005/06, dyrannwyd gwerth £21.1 miliwn o ddyraniadau cyfalaf i sefydliadau.

Roedd cyfanswm ein dyraniadau cylchol (yn seiliedig ar fformiwla a heb fod yn seiliedig ar fformiwla) a dyraniadau grant cyfalaf ar gyfer BAc 2005/06 yn £397.4 miliwn.

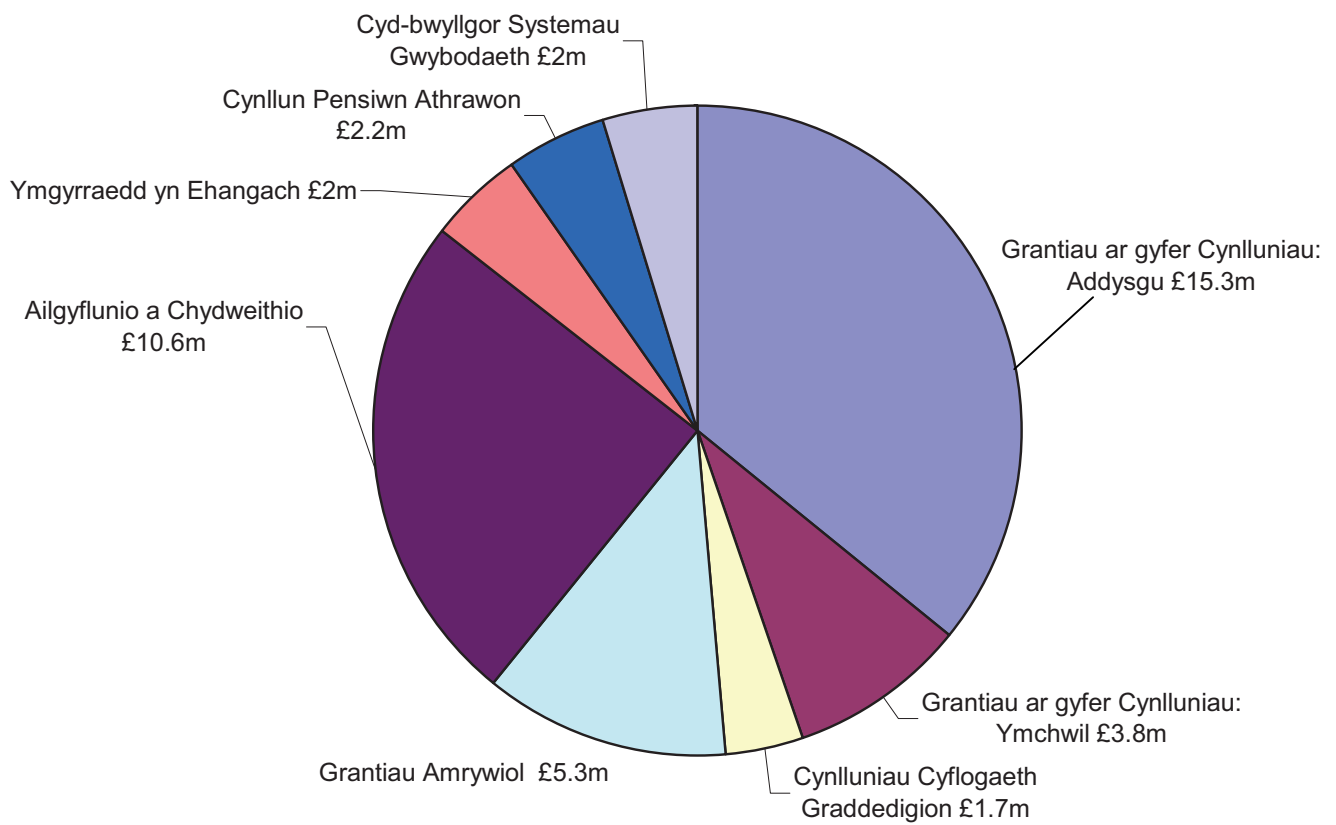
### Dyraniadau Cyllid Fformiwla, Cyfansymiau 2005/06



## Cyllid CCAUC Ar Gyfer y Flwyddyn Academaidd 2005/06

GRANT RHEOLAIDD	Gwariant hyd fis Gorffennaf 2006 (£)
<b>Grant ar gyfer Addysgu</b>	
Prif grant fformiwla	250,793,490
Y pen	4,306,722
Premiwm ehangu mynediad	3,622,520
Premiwm cyfrwng Cymraeg	1,230,494
Premiwm anabledau	561,800
<b>CYFANSWM</b>	<b>260,515,026</b>
<b>Y Brifysgol Agored</b>	<b>7,318,000</b>
<b>Grantiau'n Gysylltiedig ag Addysgu</b>	
Ehangu mynediad	1,707,839
Cronfa addysgu a dysgu	2,075,586
Cyfrwng Cymraeg (Cronfa, Uned a Chynlluniau Arbennig)	450,220
Cynlluniau Arbennig Hyfforddiant Cychwynnol Athrawon	73,296
Strategaeth Hyfforddiant Cychwynnol Athrawon	1,079,250
E-Brifysgol	100,000
Ad-dalu ffioedd i fyfyrwyr ERASMUS	317,250
Heggor ffioedd rhan-amser	1,000,000
Ysgol Glinigol GC	968,800
Partneriaethau HCA	248,904
<b>CYFANSWM</b>	<b>8,021,145</b>
Cynllun Pensiwn Athrawon	2,248,200
<b>Grantiau ar gyfer Ymchwil</b>	
Grant seiliedig ar Ymarfer Asesu Ymchwil (QR)	59,427,791
Dyraniad ychwanegol ar gyfer yr Ymarfer Asesu Ymchwil	3,000,000
Cronfa Buddsoddi mewn Ymchwil (RIF)	4,140,959
Cynlluniau – gan gynnwys Bwrdd Ymchwil y Cynllun Gwobrau i Fyfyrwyr	827,311
Ymchwil Tramor a Bwrdd a Gwasg Prifysgol Cymru	
<b>CYFANSWM</b>	<b>67,396,061</b>
<b>Grant ar gyfer hyfforddiant ymchwil ôl-radd</b>	<b>5,121,367</b>
<b>Grantiau Trydedd Genhadaeth</b>	
Cronfa Trydedd Genhadaeth	4,128,070
Cynlluniau Cyflogaeth Graddedigion	1,735,000
<b>CYFANSWM</b>	<b>5,863,070</b>
<b>Grantiau y tu allan i'r Brif Ffrwd</b>	
yn cynnwys – yr Academi Addysg Uwch y Cyd-bwyllgor Systemau	
Gwybodaeth, rhaglenni Sicrhau Ansawdd AU, cyllid ar gyfer anabledau	7,290,571
<b>Cyllid Strategaeth AU (dyraniad ar sail BAr wedi'i throsi'n BAc)</b>	
Ailgyflunio a Chydweithio (mae'n cynnwys cyllid a glustnodwyd gan y Cynulliad a chyllid o grant cychwynnol y Cyngor)	10,633,333
Ymgynraedd yn Ehangach	1,950,000
<b>CYFANSWM</b>	<b>12,583,333</b>
<b>CYFANSWM CYLLID RHEOLAIDD</b>	<b>376,356,773</b>
<b>CYFALAF (dyraniad ar sail BAr wedi'i throsi'n BAc)</b>	
yn cynnwys is-strwythur ar gyfer ymchwil ac addysgu a dysgu	21,062,667
<b>CYFANSWM TERFYNOL</b>	<b>397,419,440</b>

### Dyraniadau Eraill 2005/06



## Dyraniadau Cyllid Fformiwla 2005/06

Sefydliad	Cyfanswm Cyllid Fformiwla ar gyfer Addysgu	Ymchwil (QR) a (RIF)	Y Gronfa Trydedd Genhadaeth	Ymchwil Ôl-radd	Cyfanswm*
	£	£	£	£	£
Prifysgol Morgannwg	39,842,343	1,826,464	274,481	423,611	42,366,899
Prifysgol Cymru, Aberystwyth	23,407,426	5,926,795	324,586	375,657	30,034,464
Prifysgol Cymru, Bangor	21,893,031	7,930,524	523,726	518,914	30,866,195
Prifysgol Caerdydd	62,225,212	36,237,974	1,347,328	2,728,292	102,538,806
Prifysgol Cymru, Llanbedr Pont Steffan	4,598,803	1,243,937	124,425	86,565	6,053,730
Prifysgol Cymru Abertawe	25,765,396	8,415,642	537,662	888,034	35,606,734
Athrofa Prifysgol Cymru, Caerdydd	24,008,458	1,151,167	274,115	55,373	25,489,113
Prifysgol Cymru, Casnewydd	17,389,008	397,227	224,046	29,432	18,039,713
Athrofa Gogledd-ddwyrain Cymru	13,956,782	120,202	124,425	8,593	14,210,002
Athrofa Addysg Uwch Abertawe	13,820,805	81,218	124,425	6,898	14,033,346
Coleg y Drindod Caerfyrddin	5,479,273	0	124,425	0	5,603,698
Coleg Brenhinol Cerdd a Drama Cymru	5,088,533	0	124,425	0	5,212,958
Cofrestrfa Prifysgol Cymru	0	237,597		0	237,597
Coleg Sir Gâr	1,053,552	0		0	1,053,552
Coleg Llandrillo	1,166,291	0		0	1,166,291
Coleg Abertawe	75,083	0		0	75,083
Coleg Castell-nedd Port Talbot	109,625	0		0	109,625
Coleg Pen-y-bont	64,854	0		0	64,854
Coleg Morgannwg	520,211	0		0	520,211
Coleg Menai	50,342	0		0	50,342
<b>CYFANSWM</b>	<b>260,515,031</b>	<b>63,568,746</b>	<b>4,128,069</b>	<b>5,121,366</b>	<b>333,333,213</b>

\*Mae'n bosibl nad yw'r ffigurau'n adio i'r cyfansymiau oherwydd talgrynnu



# Ymgynraedd yn Ehangach

## *Ymgynraedd yn Uwch – Ymgynraedd yn Ehangach*

Trwy gydweithio, nod sefydliadau addysg uwch a sefydliadau addysg bellach yng Nghymru yw rhoi addysg uwch o fewn cyrraedd mwy o bobl yng Nghymru. Mae ein menter Ymgynraedd yn Ehangach, sy'n cynnwys pob SAU yng Nghymru, wedi cefnogi ein partneriaethau AU/AB sy'n cynnwys gogledd Cymru, gorllewin a chanolbarth Cymru, de orllewin Cymru a de ddwyrain Cymru. Mae gweithgareddau Ymgynraedd yn Ehangach yn cynnig cefnogaeth a chyfle i ddatblygu sgiliau i bobl o bob oedran a phob rhan o'r gymuned a allai lwyddo mewn coleg neu brifysgol, drwy wella eu sgiliau, cynyddu eu hyder neu godi eu dyhead i wneud cais.

Mae Ymgynraedd yn Ehangach yn gweithio tuag at dargedau'r Cynulliad ar gyfer ehangu mynediad a nodir yn *Ymestyn yn Uwch* trwy ganolbwyntio ar ei waith mewn grwpiau Cymunedau yn Gyntaf, pobl sy'n dymuno astudio yn Gymraeg, pobl o gymunedau du a chymunedau lleiafrifoedd ethnig eraill, a phobl anabl.

Yn 2005/06, cyhoeddodd gyllid am gyfnod o ddwy flynedd, tan fis Awst 2008, gwerth cyfanswm o £2 miliwn y flwyddyn gan Lywodraeth Cynulliad Cymru i gefnogi'r fenter.

Roedd Llywodraeth y Cynulliad yn awyddus i ni weithio gyda'r partneriaethau Ymgynraedd yn Ehangach i wella cydlynu'r holl weithgareddau ehangu mynediad ledled Cymru. Roedd yn arbennig o awyddus i sefydlu sut roedd y partneriaethau Ymgynraedd yn Ehangach yn dylanwadu ar weithgareddau ehangu mynediad sefydliadol eraill, sut roeddent yn integreiddio â strategaethau ehangu mynediad sefydliadau a sut y gellid eu defnyddio ar gyfer datblygiadau cydweithredol.

Yn 2006, rydym yn cynnal gwerthusiad cenedlaethol o weithgareddau a ariennir gan ehangu mynediad a'r fenter Ymgynraedd yn Ehangach i sicrhau ein bod yn parhau i gynyddu tuag at ehangu mynediad at addysg uwch i'r rheiny

â chanddynt allu i elwa ohoni. Byddwn yn adrodd ein canfyddiadau i'r Cynulliad ym mis Ionawr 2007.

## Cefnogi SAUau i Ehangu Mynediad

Gwnaethom gefnogi sefydliadau i weithredu eu strategaethau ehangu mynediad yn 2005/06 gyda Chronfa gwerth £1.7 miliwn. Cynyddodd cyfanswm y cyllid 'premiwm' a dalwyd i sefydliadau yn 2005/06 – sy'n cydnabod costau ychwanegol recriwtio a chadw myfyrwyr o gefndiroedd anhraddodiadol – i £2.8 miliwn.

Cynhaliom ymgynghoriad ar astudiaeth gan JM Consulting ar gostau ehangu mynediad mewn sefydliadau addysg uwch yng Nghymru. Gan gymryd canfyddiadau'r astudiaeth ac ymatebion sefydliadau i ystyriaeth, cyhoeddodd y byddem yn peri bod cyllid ychwanegol ar gael i wella perfformiad SAUau wrth ehangu mynediad drwy:

- leihau'r bwlch a nodwyd rhwng cyllid a chostau yng Nghymru a Lloegr;
- ehangu ystod y mesurau a ddefnyddir i ddiffinio myfyrwyr ehangu mynediad yng Nghymru;
- gweithredu premiwm newydd, gwerth £215 am bob myfyriwr cymwys, i'r holl fyfyrwyr sy'n cael eu recriwtio o ardaloedd Cymunedau yn Gyntaf; a
- cynnig cyllid ychwanegol i sefydliadau gefnogi myfyrwyr 'anodd eu cadw'.

Dangosodd Dangosyddion Perfformiad mewn Addysg Uwch yn y DU ar gyfer 2004/05 fod Cymru, yn gyffredinol, yn parhau i berfformio'n well na'r DU cyfan wrth ehangu mynediad at addysg uwch drwy:

- fod yn fwy llwyddiannus wrth recriwtio myfyrwyr israddedig llawn amser o ysgolion y wladwriaeth, grwpiau economaidd-gymdeithasol is a chymdogaethau â chanddynt gyfranogiad isel mewn AU; a
- recriwtio canran uwch o israddedigion hwn, amser llawn o gefndiroedd cyfranogiad isel heb unrhyw brofiad blaenorol o AU.

### Cefnogaeth Ariannol i Fyfyrrwyr

Un o'r trefniadau cefnogi myfyrrwyr sydd ar waith gennym i ehangu mynediad at addysg uwch yw'r cynllun 'hepgor ffioedd', sy'n helpu israddedigion rhan amser sydd ar fudd-daliadau neu incwm isel. Cafodd ffioedd gwerth bron i £400K eu hepgor yn 2005/06, gan helpu 1,390 o fyfyrrwyr. Cynllun arall yw'r Gronfa Ariannol wrth Gefn, sy'n helpu myfyrrwyr sy'n ei chael yn anodd talu eu costau byw, ac rydym yn gweinyddu'r gronfa hon ar ran Llywodraeth y Cynulliad.

### Cefnogaeth i Fyfyrrwyr Anabl

Cydnabyddwn y costau ychwanegol y gall SAUau eu cael wrth ddarparu ar gyfer myfyrrwyr anabl trwy gynnwys taliadau premiwm yn ein dyraniadau cyllido fformiwla blynyddol, a gynyddodd i fwy na £560K yn 2005/06. Rydym am annog sefydliadau nid yn unig i gydymffurfio â deddfwriaeth anabledd - rydym am iddynt hefyd ragweld newidiadau yn hytrach na bod yn adweithiol yn unig, a chynnig y cyfleusterau gorau posibl y gallant i bobl anabl. Fel rhan o'r ymrwymiad hwn, gofynnwn i SAUau ddarparu cynlluniau parhaus ar gyfer gwario eu cyllid premiwm anabledd ar ddatblygu darpariaeth i fyfyrrwyr anabl.

Yn 2005-06, bu modd i SAUau ddefnyddio ychydig o'u £2.6 miliwn fel cyllid cyfalaf ar gyfer isadeiledd dysgu ac addysgu i'w helpu i fodloni gofynion deddfwriaeth anabledd trwy wneud adeiladau'n hygyrch a phrynu offer arbenigol.

Yn dilyn argymhelliad yn adroddiad y Comisiwn Hawliau Anabledd, *Taking Away the Strain*, ac ymgynghori gyda phwll eang o bartion â chanddynt ddiddordeb, gan gynnwys SAUau a chyrrff sy'n cynrychioli pobl anabl, cytunodd y Cyngor i greu swydd bwrpasol i gydlynu materion anabledd a materion amrywiaeth eraill mewn AU yng Nghymru. Byddai deiliad y swydd yn gweithio'n agos gyda sefydliadau addysg uwch

yng Nghymru i roi cefnogaeth ac arweiniad ymarferol iddyn nhw ar sut orau i wneud cyfleoedd cyfartal yn realaeth i fyfyrrwyr, a byddai hefyd yn chwarae rhan sylweddol mewn ffurfio polisiau anabledd ac amrywiaeth CCAUC ei hun.

### Fframwaith Credydau a Chymwysterau Cymru

Gan weithio gyda phartneriaid addysg eraill, parhaodd CCAUC, ELWa ac ACCAC i ddatblygu Fframwaith Credydau a Chymwysterau Cymru (FfCChC), a fyddai'n caniatáu i ddysgwyr gasglu credydau ar gyfer eu hastudiaethau ar amserlen sy'n gweddu i'w gofynion drwy gydol eu bywydau. Edrychodd y gynhadledd *Adeiladu ar Brofiad* ar weithredu'r FfCChC hyd yn hyn a'r materion a fydd yn codi yn y dyfodol, gan gynnwys defnyddio credydau yn AU.

# Y 'Fargen i Fyfyrrwyr'

## Hyrwyddo Rhagoriaeth

Un o'n nodau allweddol yw addysgu rhagoriaeth a phrofiad dysgu ansawdd uchel i fyfyrwyr yn ein sefydliadau addysg uwch yng Nghymru. Un o'r ffyrdd y gwnawn hyn yw drwy'r fframwaith sicrwydd ansawdd a safonau. O dan y fframwaith hwn, cynhaliodd yr Asiantaeth Sicrwydd Ansawdd Addysg Uwch (ASA) drydedd flwyddyn y cylch presennol o adolygiadau sefydliadol yn 2005/06.

Cwblhaodd yr ASA ddau adolygiad sefydliadol (AS) yn ystod 2005-06, y cyfunwyd y ddau ohonynt â'r broses pwerau dyfarnu gradd. Yn ogystal, cynhaliodd yr ASA adolygiad arbennig o Raglenni Gradd Ymchwil yng Nghymru a nifer o adolygiadau o gynnydd. Cynhaliodd yr ASA hefyd ddigwyddiad bord gron penodol i Gymru yn ystod gwanwyn 2006 i hwyluso trafodaethau a rhannu arfer da o ran asesu myfyrwyr, materion iaith a threfniadau credyd.

Mae Pwyllgor Dysgu ac Addysgu (PDA) newydd ei sefydlu yn cynghori'r Cyngor ar yr holl faterion sy'n ymwneud â hyrwyddo rhagoriaeth addysgu mewn addysg uwch a gwella profiad dysgu'r myfyrwyr. Mae'n cyfarfod yn chwarterol. Mae is-grŵp bach o'r PDA yn ffurfio Pwyllgor Asesu Ansawdd (PAA) CCAUC a ailgynnullwyd, sy'n cyfarfod ddwywaith y flwyddyn. Mae'r PAA yn cyflawni cyfrifoldebau statudol y Cyngor o ran sicrwydd ansawdd. Mae gan yr ASA statws i oruchwylio'r ddau bwyllgor.

Fel rhan o'n hymrwymiad i hyrwyddo arfer gorau, rydym wedi parhau i gefnogi'r Academi Addysg Uwch (AAU), sef y corff newydd ar gyfer y DU gyfan i wella dysgu ac addysgu mewn AU. Trefnwyd digwyddiad gwella gan yr Academi Addysg Uwch yng Nghymru ym mis Rhagfyr 2005 a fynychwyd gan gynrychiolwyr o holl SAUau Cymru. Datblygiad arwyddocaol arall

gan yr Academi AU oedd y ffaith iddo ddatblygu'r Fframwaith Safonau Proffesiynol ar ran UUK/GuildHE (SCOP gynt) a'r cyrff cyllido.

Trwy gronfa Dysgu ac Addysgu CCAUC, anogwn SAUau i hyrwyddo addysgu rhagorol ac i hybu ansawdd profiad dysgu myfyrwyr.

## Trwy'r gronfa:

- Darparom £828,362 i gefnogi Strategaethau Dysgu ac Addysgu SAUau;
- Darparom £102K ychwanegol i dalu tanysgrifiadau sefydliadau Cymru i'r Academi Addysg Uwch; a
- Derbyniom adborth gan yr Academi AU ar strategaethau SAUau ar gyfer dysgu ac addysgu.

Ers cyhoeddi adroddiad a gomisiynwyd gan KPMG a werthusai darpariaeth AU mewn sefydliadau addysg bellach, ymgynghorom ar arweiniad i bartneriaethau sy'n ymwneud â'r ddarpariaeth hon.

## Targeddu meysydd i'w datblygu

Wrth ymateb i strategaeth Llywodraeth Cynulliad Cymru ar gyfer ieithoedd tramor modern (ITM) *leithoedd sy'n Cyfrif*, lansiom adolygiad pwysig o ITM mewn addysg uwch yng Nghymru. Canfu'r adolygiad, a wnaed gan Robert Huggins Associates:

- Bod y gostyngiad mewn myfyrwyr cyfwerth ag amser llawn mewn SAUau yng Nghymru rhwng 1998/99 a 2001/02 yn llai amlwg na ledled y DU ar gyfer yr un cyfnod;
- Y cafwyd gostyngiad graddol yng nghyfran y myfyrwyr ITM sy'n astudio'n rhan amser yn y blynyddoedd diweddar;
- Cynnydd yn y nifer cyffredinol sy'n dilyn modiwlau ITM yng Nghymru o'u cymharu â gostyngiad sylweddol yn Lloegr. Gellid

priodoli hyn i'r cynnydd mewn cyrsiau cydanrhydedd newydd ac yn y ddarpariaeth anarbenigol ar draws SAUau yng Nghymru;

- Parhaodd ITM yn faes astudio deniadol i fyfyrwyr lefel A sy'n cyflawni uchaf;
- Cynyddodd y nifer ar gyrsiau ITM TAR, er bod y rhan fwyaf o'r hyfforddeion yn parhau'n ferched;
- Er bod graddedigion ITM yn mynd i ystod eang o yrfaeod, ystyriodd cyflogwyr bod cael sgiliau iaith yn flaenoriaeth isel; ac
- Ar lefel ymchwil roedd darlun cymysg, gydag adrannau ITM yn gwella eu graddau YAY, er bod nifer y myfyrwyr ôl-raddedig wedi gostwng yn gyson yn ystod y cyfnod a gynhwysir gan yr Adolygiad.

Dangosodd yr adroddiad bod y problemau a wynebwr yng Nghymru, mewn llawer o ffyrdd, yn llai difrifol nag mewn manau eraill yn y DU, er bod y cyfraddau llwyddiant o ran recriwtio i gyrsiau ITM yn amrywio rhwng sefydliadau.

Cyhoeddwyd yr adroddiad yn rhan o ymgynghoriad i drafod yr argymhellion a'r camau nesaf, a gynhwysai seminar ar gamau posibl yn y dyfodol. Ar ôl hynny, darparwyd cyllid i gefnogi cydweithredu mewn nifer o feysydd, gan gynnwys hyrwyddo a marchnata ITM i ysgolion, colegau a chronfeydd posibl eraill o fyfyrwyr ac ymwneud â chyflogwyr.

### Gwybodaeth ac adborth i fyfyrwyr

Yn 2005/06, gwnaethom barhau i weithio gyda chyrff cyllido AU eraill yn y DU a HERO (Cyfleoedd Addysg Uwch ac Ymchwil) Cyf. i ddatblygu gwefan sy'n cyhoeddi gwybodaeth mewn ffordd gyfeillgar i fyfyrwyr.

Mae gwefan Gwybodaeth am Ansawdd Addysgu (TQI) yn cynnig ystod o wybodaeth i ddarpar fyfyrwyr am ansawdd addysg uwch, ac fe'i

lansiwyd ym mis Medi 2005. Cynhwysai'r wefan ganlyniadau'r Arolwg Myfyrwyr Cenedlaethol (AMC) cyntaf erioed i fyfyrwyr yng Nghymru, Gogledd Iwerddon a Lloegr, a ddangosai bod mwy nag 80 y cant o fyfyrwyr yn fodlon ag ansawdd eu cyrsiau addysg uwch. Yn gyffredinol, ymatebodd myfyrwyr yng Nghymru yn dda i'r arolwg, gyda'r canlyniadau'n cyfeirio at brofiad dysgu cadarnhaol iawn i fyfyrwyr yng Nghymru.

### Darpariaeth Cyfrwng Cymraeg: Ymagwedd Strategol

Yn *Ymestyn yn Uwch*, gosododd Llywodraeth Cynulliad Cymru darged bod 7 y cant o fyfyrwyr yng Nghymru yn cymryd rhyw elfen o'u cwrs trwy gyfrwng y Gymraeg erbyn 2010. Gwnaethom gychwyn neu gefnogi nifer o brosiectau newydd a phrosiectau a oedd yn bodoli eisoes a fyddai'n helpu'r sector i gyflawni'r nod heriol hwn.

Cefnogom wasanaeth WVN-Rhwydiaith newydd UKERNA, a lansiwyd ar Rwydwaith Fideo Cymru, sy'n darparu cyfleusterau ychwanegol i gefnogi addysgu a chyfarfodydd dwyieithog.

Cynllunnir y Cynllun Ysgoloriaethau i Raddedigion a'r Cynllun Cymrodoriaethau Addysgu trwy gyfrwng y Gymraeg, a gefnogir gan gyllid gwerth £2.9 miliwn o'r Gronfa Ailgyflunio a Chydweithredu, i gynyddu cyflenwad y staff academaidd cyfrwng Cymraeg yn y dyfodol. Gweinyddir y Cynlluniau gan y Ganolfan Datblygu Addysgu Cyfrwng Cymraeg. Mae'r ysgoloriaethau, sy'n gallu para hyd at bum mlynedd, yn caniatáu i fyfyrwyr ennill gradd ymchwil ond hefyd i ennill profiad o addysgu a datblygu darpariaeth trwy gyfrwng y Gymraeg. Mae'r Cymrodoriaethau Addysgu, sydd fel arfer yn para blwyddyn, yn rhoi cyfleoedd tebyg i'r rheiny sydd eisoes wedi

cwblhau gradd ymchwil. Yn 2005/06, dyfarnwyd naw ysgoloriaeth a phum cymrodoriaeth.

### Dwy astudiaeth newydd

Argymhellodd strategaeth y Grŵp Llywio Darpariaeth Cyfrwng Cymraeg ein bod yn cynnal astudiaeth i sefydlu costau ychwanegol y ddarpariaeth cyfrwng Cymraeg. Yn ystod hydref 2005, cyhoeddodd y byddai London Economics yn cynnal yr astudiaeth a fyddai hefyd yn ystyried ai cyllid premiwm oedd y ffordd fwyaf effeithiol o gynnig cefnogaeth prif ffrwd.

Penodwyd Arad Consulting Limited hefyd i gynnal 'gwerthusiad o ddewisiadau' o fodolau posibl ar gyfer cyflwyno darpariaeth cyfrwng Cymraeg ar ran y sector.

Bydd y ddwy astudiaeth yn llywio'r ystyriaeth o'r cynigion y byddwn yn eu rhoi gerbron y

Gweinidog ym mis Rhagfyr 2006 ynglŷn â datblygu'r ddarpariaeth cyfrwng Cymraeg yn y dyfodol a sut y byddwn yn pennu dulliau ar gyfer cyllido darpariaeth cyfrwng Cymraeg yn y dyfodol.

Parhaodd sefydliadau i gael y cyfle i gynllunio'n strategol trwy ddefnyddio cyllid Darpariaeth Cyfrwng Cymraeg. Rhoesom fwy na £200K i'r darparwyr Cymraeg mwyaf (sef PC Aberystwyth, PC Bangor a Choleg y Drindod, Caerfyrddin) fel y bu modd iddynt ddatblygu eu portffolios. Rhoesom ddyraniad craidd llai i UWIC, gyda gweddill y cyllid yn cael ei ddefnyddio ar gyfer hwn a darparwyr eraill i ddatblygu cynigion. Cyflwynwyd y cynigion hyn i'r Ganolfan Datblygu Addysgu Cyfrwng Cymraeg, sydd â'r swyddogaeth o gefnogi datblygiadau ar draws y sector AU. Anogwn bob sefydliad, beth bynnag fo maint eu darpariaeth Gymraeg, i gynyddu recriwtio a chydweithredu yn y maes hwn.

## Ymchwil Ragorol

### Asesu a Chyllido Ymchwil o Ansawdd Da

Caiff y rhan fwyaf o'n cyllid ar gyfer ymchwil ei ddosbarthu drwy fformiwla, ar sail canlyniadau'r Ymarfer Asesu Ymchwil ledled y DU. Daeth y dyraniadau Ansawdd Ymchwil (QR), ynghyd â'r gronfa Buddsoddi mewn Ymchwil, at gyfanswm o ryw £63.6 miliwn yn 2005/06, ac fe'u seiliwyd ar ganlyniadau'r YAY diwethaf yn 2001. Dyma'r cyfraniad unigol mwyaf i gyllido ymchwil yng Nghymru.

Parhaodd y Gronfa Buddsoddi mewn Ymchwil, a ddaeth at gyfanswm o £4.1 miliwn yn 2005/06, i ganiatáu i SAUau fuddsoddi'n strategol i gefnogi eu polisi ymchwil drwy, er enghraifft,

ddatblygu ymchwil sy'n ymddangos, gwella cryfderau ymchwil presennol ac ailffurfio eu proffil ymchwil.

Yn 2005/06, cyhoeddodd hefyd £3 miliwn ychwanegol i gynorthwyo sefydliadau â'u paratodau ar gyfer Ymarfer Asesu Ymchwil 2008. Dyrannwyd y cyllid hwn yn ddetholus i sefydliadau ar sail nifer yr adrannau a gafodd radd 4 neu'n uwch yn ystod yr YAY blaenorol.

Bydd angen i'r Cyngor gyflwyno dull cyllido a adolygwyd yn dilyn YAY 2008. Fodd bynnag, cyn cychwyn gweithio ar y dull cyllido, mae'n bwysig bod yn eglur ynglŷn â'r amcanion polisi a'r dibenion y rhoddir cyllid ar eu cyfer. Felly,

ym mis Ionawr 2006, cytunodd y Cyngor i adolygu ei bolisi ymchwil ac, er mwyn cefnogi'r gwaith hwnnw, sefydlodd Research Sounding Group a chomisiynu gwerthusiad o'i Gronfa Datblygu Gallu Ymchwil, a oedd wedi dod i ben yn 2004/05. Bwriedir cyhoeddi papur ymgynghori ar y polisi ymchwil adolygedig arfaethedig yn ystod gwanwyn 2007.

Ym mis Mawrth 2006, cyhoeddodd y Canghellor yn ei Ddatganiad Cyllidebol ymrwymiad i ymgynghori ar 'ddewis y Llywodraeth o gael system fetreg i asesu ansawdd ymchwil a dyrannu cyllid AY'. Rydym wedi chwarae rhan lawn mewn trafodaethau dilynol ledled y DU.

### **Cronfa Buddsoddi mewn Ymchwil Wyddonol (SRIF)**

Rydym yn parhau i annog buddsoddi mewn isadeiledd corfforol ymchwil - sef adeiladau, cyfleusterau ac offer - sy'n hanfodol i gynnal ymchwil o'r radd flaenaf, yn enwedig mewn gwyddoniaeth a thechnoleg. Yn 2005-06 talom ail randaliadau rownd dau'r Gronfa Buddsoddi mewn Ymchwil Wyddonol (SRIF2), sy'n caniatu buddsoddi mewn offer a chyfleusterau o'r radd flaenaf ar gyfer ymchwil. Ar gyfer SRIF2, gwnaethom uno ein cyllid cyfalaf ar gyfer ymchwil â dyraniad o £21.5 miliwn gan y Swyddfa Gwyddoniaeth a Thechnoleg (SGTh - SGA erbyn hyn) i greu cronfa gwerth cyfanswm o £46.7 miliwn ar gyfer 2004-05 a 2005-06.

Roedd cefnogaeth i brosiectau yn cynnwys:

- adeiladau newydd ar gyfer ymchwil mewn gwleidyddiaeth ryngwladol a gwyddorau amgylcheddol;
- cyfleusterau ar gyfer ymchwil delweddu biofeddygol; a
- chyfleusterau stiwdio ymchwil ar gyfer celf, y cyfryngau a dylunio.

Ar y cyd â SRIF1 a'r £46.5 miliwn ar gyfer SRIF3, a gyhoeddwyd eisoes ar gyfer 2006-07 a 2007-08, bydd cyfanswm buddsoddiad SRIF yng Nghymru ers 2002 yn dod i gyfanswm o £128.6 miliwn.

### **Adolygu trefniadau cyllid ar gyfer hyfforddiant ymchwil ôl-raddedig (HYÔ)**

Rydym yn awyddus i sicrhau bod myfyrwyr ymchwil ôl-raddedig SAUau yn derbyn hyfforddiant o'r ansawdd uchaf. Ymgynghorom ar y cynnig i atgyfnerthu ffrwd gyllido HYÔ gyda chyllid AY er mwyn creu dull cyllido mwy rhesymegol a thryloyw. Yn dilyn ymgynghoriad ledled y sector a'r pryderon a fynegwyd y byddai newidiadau'n cael yr effaith o ddadsefydlogi cyllid ymchwil wrth nesáu at YAY 2008, cytunom i ohirio sefydlu'r ffrwd gyllido newydd tan ar ôl 2009/10 fel rhan o'r newidiadau ehangach mewn cyllid ymchwil a fyddai'n ofynnol yr adeg honno.

Yn 2005/06, comisiynodd y Cyngor yr Asiantaeth Sicrwydd Ansawdd hefyd i gynnal adolygiad arbennig ac unigryw o ddarpariaeth graddau ymchwil yng Nghymru yn erbyn Cod Ymarfer adolygedig yr Asiantaeth ar gyfer y fath raddau. Dyma oedd cyfnod olaf y gwaith yr oedd y Cyngor wedi'i wneud ar y cyd â chyfrff cyllido eraill yn y DU i ddatblygu safonau sylfaenol ar gyfer rhaglenni gradd ymchwil.

### **Datblygiadau Ewropeaidd**

Rhagwelwn y bydd sefydlu corff cydweithredol newydd ym Mrwsel (sef Addysg Uwch Cymru Brwsel / AUCB) yn helpu'r sector i uchafu cyfleoedd sy'n codi, er enghraifft, o'r Rhaglen Fframwaith newydd (RhFF7) a Chyngor Ymchwil Ewrop (ERC) a fydd yn cefnogi ymchwil ffiniol mewn gwyddoniaeth a'r gwyddorau cymdeithasol.



# Bod o Fudd i'r Economi a Chymdeithas

## Cyllido Trydedd Genhadaeth

Gweithgareddau trydedd genhadaeth mewn sefydliadau addysg uwch yw'r rheiny sy'n annog cymhwyso ymelwa ar wybodaeth er lles datblygiad cymdeithasol, diwylliannol ac economaidd Cymru. Mae ein SAUau yn cyfrannu mwy nag £1 biliwn y flwyddyn mewn gwariant gros i economi Cymru, yn ogystal â chynhyrchu mwy na 30,000 o raddedigion ac ôl-raddedigion newydd.

I gefnogi'r meysydd gweithgaredd pwysig hyn, trwy ein Cronfa Trydedd Genhadaeth, dyrannom £4.1 miliwn i gefnogi datblygiadau strategol sydd o fudd i AU ac economi Cymru, yn ogystal â chefnogi lles cymdeithasol a diwylliannol yng Nghymru. Cynyddwyd y gronfa ar gyfer 2005/06 o 32% ar y flwyddyn flaenorol, ac mae'n cynnig lifer i sicrhau cyllid o ffynonellau eraill. Rydym yn parhau wedi ein hymrwymo i ddyblu'r Gronfa o'i lefel gychwynnol yn 2004/05 erbyn diwedd 2007/08.

Mae aelodau ein Pwyllgor Trydedd Genhadaeth, sy'n goruchwyllo'r maes hwn o weithgaredd CCAUC, yn cynrychioli nid yn unig y sector AU yng Nghymru ond hefyd busnes a phartneriaid sector cyhoeddus 'Tîm Cymru' CCAUC. Nodir trosolwg o waith y Pwyllgor Trydedd Genhadaeth yn adroddiad blynyddol Cadeirydd y Pwyllgor.

## Agendâu ar y Cyd

Mae meithrin diwylliant entrepreneuriaid yng Nghymru yn ganolog i bolisiau datblygiad economaidd Llywodraeth y Cynulliad. Rydym yn hyrwyddo hyn drwy annog i sefydliadau sefydlu entrepreneuriaeth yn eu Strategaethau Trydedd Genhadaeth.

Wrth geisio cynyddu cyfraniad y sector AU at yr

economi wybodaeth yng Nghymru, rydym yn parhau i weithio'n agos â phartneriaid strategol ac rydym yn gwneud cynnydd da wrth ddatblygu ein rôl yn y trefniadau cydweithio a geisiwyd gan Lywodraeth y Cynulliad. Ceisiodd y Cynulliad ein cyngor ar sut i gryfhau rôl datblygu economaidd y sector AU yn unol ag egwyddorion *Ymestyn yn Uwch*, ac ailadroddom werth ychwanegol cydweithredu pellach rhwng SAUau, yn enwedig drwy ein cronfeydd Ailgyflunio a Chydweithredu neu Ddatblygiad Strategol.

Parhaom hefyd i ddatblygu ein perthynas â'r Cynghorau Sgiliau Sector (CSSau). Cynhaliom y gynhadledd AU/CSS gyntaf yn llwyddiannus ym mis Mawrth 2005 ac annog mwy o gydweithredu rhwng SAUau a CSSau.

Ymatebom i ymgynghoriad Llywodraeth Cynulliad Cymru ar Bolisi Gwyddoniaeth i Gymru ym Mawrth 2006, a geisiai farn ar sut y gallai polisi gwyddoniaeth gefnogi datblygu economi ar sail gwybodaeth yn fwy effeithiol, yng nghyd-destun meysydd fel rhagoriaeth AU, trosglwyddo technoleg ac arloesedd.

Mae'r Arolwg Rhyngweithiad Addysg Uwch – Busnes a'r Gymuned (HEBCIS) blynyddol ledled y DU yn olrhain cyfraniad y sector AU i les economaidd a chymdeithasol. Mae arolwg 2005, sy'n cynnwys blwyddyn academiaidd 2003/04, yn dangos bod nifer o SAUau yng Nghymru yn parhau i berfformio'n well na'u pwysoliad enwol o 5% o weithgaredd AU y DU mewn nifer o feysydd allweddol, a'u bod yn gwella mewn meysydd allweddol eraill. Er enghraifft:

- Cynyddodd SAUau yng Nghymru eu hincwm contract o ymgynghori ar ymchwil o 18% ar y flwyddyn flaenorol, gan gyfrif am fwy nag 11% - rhyw £24 miliwn - o'r incwm o wasanaethau ymgynghori AU ledled y DU;

- Cynorthwyodd y sector AU yng Nghymru i greu busnesau newydd yn 2003/04, gan gynnwys 17 o gwmnïau deillio newydd a phedwar cwmni a gychwynwyd gan staff. Amcangyfrifir mai rhyw £25 miliwn yw'r trosiant o'r holl gwmnïau deillio gweithredol yng Nghymru;
- Cynyddodd cwmnïau a gychwynwyd gan raddedigion yng Nghymru o 5%, gan gyfrif am fwy nag 14% o fusnesau a gychwynwyd gan raddedigion ledled y DU;
- Roedd incwm o ymchwil gydweithredol a gynhwysai cyllid cyhoeddus a chyllid busnes wedi cynyddu o 20%, gan gyfrif am 9.9% o gyfanswm incwm y DU; a
- Chynyddodd SAUau yng Nghymru gyfanswm eu trwyddedau o 16 i 79 ac, yn 2003/04, roeddent yn cyfrif am 7.5% o'r holl drwyddedau meddalwedd yn y DU.

### Cyflogadwyedd graddedigion

Daeth gwaith ar adroddiad pwysig ar gyflogadwyedd graddedigion i ben yn 2005/06. Edrychodd yr adroddiad, gan yr Institute for Employment Studies, ar dueddiadau yn y farchnad lafur i raddedigion, y berthynas rhwng graddedigion a chyflogwyr a'r lles a gyflwynodd graddedigion i'r economi. Bydd yr adroddiad ar gael yn 2006-07.

### GO Wales yn cychwyn ar gyfnod newydd

Mae ein Rhaglen Cyfleoedd i Raddedigion - GO Wales - yn rhan o raglen a ariennir gan Gronfa Gymdeithasol Ewrop gyda phob un o'r deuddeg SAU yng Nghymru. Mae'n helpu myfyrwyr a graddedigion a leolir yng Nghymru i ddod o hyd i hyfforddiant neu swyddi ac yn annog busnesau yng Nghymru, BBChau yn arbennig, i ddefnyddio graddedigion i fodloni eu hanghenion sgiliau lefel uchel.

Mae gwasanaethau i raddedigion drwy'r rhaglen yn cynnwys:

- Lleoliadau gwaith mewn BBChau;
- Cymorth ariannol i gefnogi hyfforddiant a datblygiad a chyfnodau byr o brofiad gwaith;
- Gwybodaeth a chynghor am weithio yng Nghymru; a
- Chymwysiaid ar-lein defnyddiol fel gwefan a dyddiadur adlewyrchol.

Hyd yn hyn, cafwyd yng nghyfnod 2 o'r rhaglen, a ddechreuodd ym mis Ebrill 2005:

- fwy na 14,000 o fyfyrwyr a graddedigion a 2,000 o gwmnïau bach a chanolig yn elwa arno;
- mwy na 1,200 o fyfyrwyr a graddedigion yn cael eu lleoli gyda BBChau;
- rhyw 50% o raddedigion yn cael eu cyflogi gyda'r sefydliad sy'n eu derbyn neu sefydliad arall;
- cefnogi 470 o raddedigion mewn BBChau yn eu hyfforddiant a'u datblygiad; a
- 3,000 o gwmnïau'n hysbysebu eu swyddi gwag sy'n addas i raddedigion ar wefan Swyddi GO Wales.

### Datblygiadau Ewropeaidd a Rhyngwladol

Gan weithio mewn partneriaeth ag AUC, yr holl SAUau yng Nghymru a Llywodraeth Cynulliad Cymru, rydym wedi hwyluso sefydlu presenoldeb Addysg Uwch Gymreig ymroddedig ym Mrwsel (sef AUCB). Lanswyd AUCB yn swyddogol y Comisiynydd Ewropeaidd dros Wyddoniaeth ac Ymchwil, ym mis Mawrth 2006. Ei nod yw galluogi'r sector Addysg Uwch i ymwneud yn llawnach â blaenoriaethau Ewropeaidd fel strategaeth Lisbon a Phroses Bologna ac annog a chefnogi rhyngweithio rhwng SAUau, sefydliadau Ewropeaidd a phartneriaid rhanbarthol ledled Ewrop.

Buom yn gweithio'n agos â rhanddeiliaid ar lefel Ewropeaidd, lefel y DU ac ar lefel genedlaethol i sicrhau y cynhwysir AU yn iawn yn nhrefniadau'r Rhaglen Gyllido Strwythurol (2007-13) newydd, sy'n amlygu agendâu Lisbon a Gothenburg. Ym mis Tachwedd 2005 cynhaliom Fforwm Polisi Lefel Uchel Uned Ewrop AU y DU yng Nghaerdydd a



chyflwynwyd papur â'r teitl 'EU Structural Funds Post-2006: opportunities and challenges for the HE sector'.

Penderfynodd CCAUC a phob un o ddeuddeg aelod Consortiwm Rhyngwladol Cymru - CRhC - barhau i ddyrannu cyllid i'r consortiwm tan 2009. Er i lawer o brifysgolion yn y DU fod yn colli'r frwydr fyd-eang i recriwtio mwy o fyfyrwyr rhyngwladol, mae Cymru wedi gweld cynnydd cyson ar draws y sector. Dangosodd ffigurau a ryddhawyd ym mis Mawrth 2006 i Gymru groesawu mwy na 6,200 o fyfyrwyr rhyngwladol eleni, cynnydd blynyddol o 4.3%.

Amcangyfrifir bod hyn wedi dod â £92m i economi Cymru yn ystod y flwyddyn ddiwethaf, a bod hyn yn rhan fach yn unig o'r effaith hirdymor a ddisgwyllir drwy gysylltiadau a buddsoddiad rhyngwladol.

### Cynaliadwyedd

Ym mis Tachwedd 2005, wrth gydnabod cyfrifoldeb statudol Llywodraeth y Cynulliad tuag at

ddatblygiad cynaliadwy, ymatebom i'r ymgynghoriad *Addysg ar gyfer Datblygu Cynaliadwy a Dinasyddiaeth Fyd-eang*, a geisiai farn ar sut y gallai addysg uwch, ochr yn ochr â'r sectorau ysgol, ieuencid, addysg bellach, dysgu yn y gwaith, ac addysg barhaus yng Nghymru gyfrannu at Gynllun Gweithredu Datblygiad Cynaliadwy cyffredinol Llywodraeth y Cynulliad.

### Addysg Feddygol

Mae addysg feddygol i israddedigion yng Nghymru yn parhau i gael ei chyflwyno ar sail 'both', a leolir ym Mhrifysgol Caerdydd, gyda 'sbôcs' hyfforddi clinigol wedi'u lleoli yn Abertawe, Bangor a Chasnewydd. Yn ogystal, mae cynllun mynediad carlam ffyniannus i raddedigion yn parhau i gael ei weithredu ar y cyd rhwng Prifysgol Caerdydd a Phrifysgol Cymru Abertawe, sydd erbyn hyn yn gweithredu yn unol â'i darged derbyn myfyrwyr. Rydym yn parhau i gyfrannu at Gydbwyllgor Ymgynghorol Meddygol cyrff cyllido'r DU, sy'n cydlynu ymagwedd at addysg ac ymchwil feddygol ledled y DU.

## Hyfforddiant Cychwynnol Athrawon (HCA)

Cefnogwn ein sefydliadau addysg uwch wrth gyflwyno athrawon o ansawdd uchel sydd newydd gymhwyso, ac rydym yn gweithio gyda'r sector i gyflawni targedau derbyn a osodir gan Lywodraeth Cynulliad Cymru ar gyfer athrawon dan hyfforddiant ar lefel cynradd a lefel uwchradd.

Isod, ceir y perfformiad yn erbyn targedau ar gyfer 2005/06:

Ymrestriadau newydd ar gyfer:	Targed	Canlyniad
• Hyfforddiant cyfnod cynradd	1,090	1,135
• Hyfforddiant cyfnod uwchradd	1,320	1,168
• Pynciau prinder uwchradd o fewn targed y cyfnod uwchradd	883	774

Rydym yn parhau i gymryd camau i wella recriwtio uwchradd, yn arbennig mewn pynciau lle ceir prinder athrawon, ac rydym wedi parhau â'n cefnogaeth ariannol ac ymdrechion eraill i reoli gor-recriwtio darpariaeth gynradd, yn enwedig â golwg ar gyd-destun sy'n newid ar gyfer hyfforddi athrawon yng Nghymru.

Y prif rym y tu ôl i'r newid hwn oedd yr adroddiad ar ganlyniadau adolygiad Llywodraeth Cynulliad Cymru o HCA yng Nghymru - sef Adroddiad Furlong - a gyhoeddwyd ym mis Ionawr 2006 ac yr ymatebodd y Gweinidog dros Addysg, Dysgu Gydol Oes a Sgiliau iddo ym mis Mawrth.

Yn 2006-07, byddwn yn modelu goblygiadau'r

camau a gytunwyd gan y Gweinidog yn ei llythyr cylch gwaith HCA i CCAUC, a byddwn yn gweithio gyda'r sector i gyflwyno darpariaeth HCA a ailgyfluniwyd.

### Cyllid Strategol ar gyfer Hyfforddiant Cychwynol Athrawon

Mae Cronfa Strategol HCA yn hyrwyddo canolbwynt mwy strategol i sefydliadau drwy:

- gymryd blaenoriaethau HCA CCAUC, Estyn a Llywodraeth y Cynulliad i ystyriaeth; a
- rhoi mwy o ryddid iddynt gynllunio yn y maes hwn.

Yn ystod 2005/06, dyfarnwyd ychydig yn fwy na £1 miliwn trwy'r Gronfa. Oherwydd gostyngiad o 5% mewn targedau derbyn cynradd yn 2005/06, cytunom i ddiogelu'r arian sy'n cyfateb i'r nifer llai o fyfyrwyr targed am ddwy flynedd, a oedd cystal â chynnydd o bron i chwarter miliwn o bunnoedd mewn cyllid strategaeth, ac a oedd yn sicrhau hyfywedd ein darparwyr HCA tan fod canlyniadau adolygiad Furlong yn hysbys.

Nododd sefydliadau ystod eang o weithgareddau cydweithredol yn eu strategaethau, gan gynnwys y rheiny a gynlluniwyd i:

- gynyddu recriwtio i feysydd pwnc lle ceir prinder, yn enwedig gan grwpiau a dangynrychiolir, gan gynnwys hyfforddeion o grwpiau du a lleiafrifoedd ethnig;
- ymdrin â'r agenda ehangu mynediad ac amrywiaeth yn ei gyfanrwydd; ac
- ehangu'r ddarpariaeth Gymraeg a chefnogi dysgwyr Cymraeg.

### Menter Darpariaeth Arloesol Newydd

Gwnaeth ail gyfnod ein Menter Darpariaeth Arloesol Newydd helpu'r sector i ddatblygu cyrsiau a phrosiectau i ddod â grwpiau newydd o ymgeiswyr i HCA. Roedd cyrsiau a gynhaliwyd yn ystod 2005/06 yn cynnwys:

- *Paratoi i Addysgu*, cwrs cydweithredol a gynhaliwyd gan y Brifysgol Agored yng Nghymru ac a gynhwysai UWIC, Prifysgol Cymru, Aberystwyth, a Phrifysgol Cymru, Casnewydd. Mae'r cwrs blasu hwn yn caniatáu i gyfranogwyr wneud penderfyniad deallus am yrfa mewn addysg uwchradd yn y dyfodol ac yn eu paratoi i gymryd Tystysgrif Addysg i Raddedigion (TAR);
- *Dysgwch Eto*, a gynhelir gan y Brifysgol Agored yng Nghymru gyda Phrifysgol Cymru, Aberystwyth. Mae'n cynnig deunyddiau dysgu i athrawon sy'n dychwelyd i ddysgu i'w helpu i ddychwelyd i'r ystafell ddosbarth; a
- *Modiwl mewn Astudiaethau Addysgu Cymraeg proffesiynol*; a gynhelir gan UWIC, ac a anelir at y rheiny sy'n dymuno datblygu eu gallu i addysgu Cymraeg fel ail iaith.

### Gwybodaeth am Berfformiad

Dangosodd y wybodaeth ddiweddaraf am hyfforddi athrawon bod Cymru yn parhau i fod yn gyrchfan poblogaidd i athrawon dan hyfforddiant, gyda chyfanswm o 3,817 yn hyfforddi yng Nghymru yn ystod 2004/05. Roedd rhyw 2,462 yn hyfforddi i addysgu ar lefel gynradd, gyda'r gweddill yn paratoi i addysgu ar lefel uwchradd.

Enillodd 2,066 o fyfyrwyr Statws Athro Cymwysedig (SAC) yn 2004/05; hyfforddodd rhyw 15 % ohonynt trwy gyfrwng y Gymraeg.

Bwriadwyd *Hyfforddiant Cychwynol Athrawon yng Nghymru - Gwybodaeth am Berfformiad*, a gyhoeddwyd gan CCAUC, i helpu athrawon posibl i ddod o hyd i gwrs hyfforddi athrawon addas yng Nghymru.

# Gwneud iddi Weithio

## Ailgyflunio a Chydweithio

Cynlluniwyd ein Cronfa Ailgyflunio a Chydweithio (CACH) i ailffurfio'r sector AU yng Nghymru, fel rhan o ymrwymiad Llywodraeth Cynulliad Cymru i gynyddu cystadleugarwch SAUau a gwella perfformiad hyd yn oed yn fwy yn y dyfodol.

Yn 2005-06, daeth y gronfa at gyfanswm o bron i £14 miliwn. Roedd uchafbwyntiau'r flwyddyn yn cynnwys:

- integreiddio Coleg Merthyr o fewn Prifysgol Morgannwg – cefnogaeth sylweddol gan ELWa/LICC a £242K gan CCAUC;
- Partneriaeth Ymchwil a Menter gwerth £10.95 miliwn rhwng PC Aberystwyth a PC Bangor; a
- £5.17 miliwn i PC Bangor, Prifysgol Caerdydd a PC Abertawe i sefydlu aml-ganolfan newydd Sefydliad Niwrowyddoniaeth Wybyddol Cymru.

Cyhoeddwyd yr adroddiad annibynnol, a gomisiynwyd gan CCAUC oddi wrth yr Athrawon John Bull a Syr Ron Cooke, sy'n ymwneud â darparu addysg uwch ôl-92 yn ne ddwyrain Cymru, yn 2005, a chynigiai hyn weledigaeth o sut y gallai Prifysgol Morgannwg, Athrofa Prifysgol Cymru, Caerdydd a Phrifysgol Cymru, Casnewydd, trwy gydweithio ac adeiladu ar gryfderau presennol, ddatblygu darpariaeth nodedig ac uchelgeisiol a arweinir gan addysg. Dangosodd yr adroddiad ei fod yn hynod o ddymunol bod un sefydliad newydd yn ymddangos o'r tri sefydliad presennol, ac mai'r dewis arall oedd y perygl o ddirywio yn wyneb cystadleuaeth o Loegr a rhwng y tri ohonynt eu hunain.

Awgrymai ymatebion cychwynnol gefnogaeth fras i'r weledigaeth a amlinellir yn yr adroddiad, ond barn wahanol ynglŷn â sut orau i gyflawni'r weledigaeth honno. Wrth ddatblygu'r trafodaethau, mae CCAUC yn parhau wedi'i synnu gan y

rhagolwg a gynigir o fanteision cydweithio ar draws y tri sefydliad a chan y peryglon i'r sefydliadau perthnasol os na chaiff y fath gamau a gynigir eu cymryd. Gyda hyn mewn golwg, byddwn yn parhau i geisio osgoi ymrwymo cyllid mewn ffyrdd a allai rwystro sylweddoli'r weledigaeth a gynigiwyd gan yr adroddiad a byddwn yn parhau i annog y sefydliadau i fodloni disgwyliadau Llywodraeth y Cynulliad y dylent gynllunio eu dyfodol gyda'i gilydd, ffaith a ailgadarnhawyd yn ddiweddar yn y Wlad sy'n Dysgu 2: Gweledigaeth ar Waith.

## Y Gronfa Datblygu Strategol

Eleni, sefydlwyd Cronfa Datblygu Strategol (CDS) gwerth £3 miliwn y flwyddyn. Gan gyflenwi ein CACH, fe'i defnyddir i gefnogi cydweithredu rhatach a mentrau strategol eraill ledled y DU, yn ôl disgrisiwn y Cyngor.

Roedd uchafbwyntiau'r flwyddyn yn cynnwys:

- Sefydlu prosiect i archwilio cyfleoedd ar gyfer cydweithio yn y sector AU yng Nghymru gyda'r Brifysgol Agored yng Nghymru;
- Cefnogaeth i ddatblygiad cychwynnol Cynllun Bwrsariaeth Cenedlaethol Cymru;
- Cefnogaeth i brosiect a gynlluniwyd i ehangu a gwella caffael cydweithredol ym maes Addysg Uwch yng Nghymru.

## Adolygiad Rees a threfn ffioedd dysgu newydd yng Nghymru

Cyhoeddwyd adroddiad Datganoli Cymorth Myfyrwyr a Threfn Ffioedd Dysgu i Gymru (Adolygiad Rees) ym mis Mai 2005. Penderfynodd y Cynulliad:

- Byddai trefniadau newydd yn cynnwys y Cynllun Bwrsariaethau Cenedlaethol, Ffrwd Incwm Atodol ar gyfer 2006/07, a chyflwyno ffioedd hyblyg o 2007/08 ymlaen.
- Byddai CCAUC yn gyfrifol am gymeradwyo Cynlluniau Ffia a Ffioedd Dysgu SAUau.

Mater arall a gododd o ddadl y Cynulliad ar Adolygiad Rees oedd i CCAUC gael cais i gymharu cyllido AU yng Nghymru â gweddill y DU. Cyflwynom ein dadansoddiad i'r Cynulliad ym mis Tachwedd 2005 a'i gyhoeddi ar ein gwefan ym mis Ionawr 2006.

## Y Brifysgol Agored yng Nghymru

Cwblhawyd trosglwyddo'r cyfrifoldeb am gyllido addysg y Brifysgol Agored yng Nghymru i CCAUC ym mis Ionawr 2006.

## Cynllunio Strategol

Mae'r broses cynllunio strategol yn ganolog i'n deialog â sefydliadau unigol ac mae'n ein helpu i gynrychioli'r sector i Lywodraeth y Cynulliad ar faterion o arwyddocâd i addysg uwch.

Bob blwyddyn, rhown adborth manwl ar gynlluniau strategol a gyflwynwyd gan sefydliadau. 2005–06 oedd y drydedd flwyddyn lle adroddodd SAUau gynnydd yn erbyn ystod o dargedau sydd, ar y cyd, yn dangos cynnydd y sector tuag at dargedau canlyniadau ar gyfer 2010 a nodir yn *Ymestyn yn Uwch*.

Buom yn gweithio gyda'r sector i wella cyflawni targedau penodol lle nodwyd diffygion. Gwnaethom barhau hefyd i ddatblygu'r broses o

dderbyn datganiadau monitro blynyddol gan sefydliadau, a ddylai leihau'r baich arnyn nhw o ran paratoi adroddiadau cynnydd gwahanol yn erbyn mentrau unigol.

## Pynciau sydd o bwysigrwydd ehangach mewn cyd-destun Cymreig

Wrth ymateb i gais Llythyr Cylch Gwaith, rhoddwyd cyngor cychwynnol i'r Gweinidog dros Addysg, Dysgu Gydol Oes a Sgiliau yn ystod haf 2006 o ran y pynciau hynny a allai fod o bwysigrwydd ehangach i Gymru.

## Monitro Ariannol

Mae ein proses monitro ariannol blynyddol yn cynnwys adolygu rhagolygon pum mlynedd diweddaraf y sefydliadau, eu ffurflenni ariannol canol blwyddyn a'u datganiadau blynyddol archwiledig.

Dangosodd yr adolygiad o ddatganiadau ariannol 2004/05, a dderbyniwyd ym mis Rhagfyr 2005, y canlynol:

- Gwelliant yn sefyllfa ariannol y sector, gyda gwarged gweithredu mwy o'i gymharu â 2003/04;
- Mae'r gwarged gweithredu cyffredinol o 1.9% o gyfanswm yr incwm, er ei fod yn welliant ar y lefel o 1.4% a gafwyd yn 2003/04, o hyd yn cael ei ystyried yn rhy isel i'r sector gyflawni ail-fuddsoddi cynaliadwy;
- Cryfhawyd mantolen y sector, gyda chronfeydd wrth gefn cyffredinol yn cynyddu i £360 miliwn; a
- Mae dangosyddion diddyledrwydd y sector yn dangos dirywiad bach ers 2003/04.

## Llywodraethu

Mae ansawdd llywodraethu o bwysigrwydd hanfodol i berfformiad effeithiol sefydliadau, ac mae'r Cyngor yn nodi ymrwymiad ac ymroddiad aelodau cyrff llywodraethu, sy'n rhoi o'u hamser yn wirfoddol ac yn ddi-dâl. Parhawyd i roi sylw agos i lywodraethu SAUau, ac asesiad y Cyngor yw bod y systemau lywodraethu sefydliadol, ar draws y sector, yn gweithredu'n foddhaol ar y cyfan.

I helpu sefydliadau i ddatblygu eu harferion llywodraethu a rheoli ymhellach, cynhaliwyd adolygiad o'r prosesau llywodraethu ar gyfer talu uwch staff. Casgliad yr adolygiad oedd bod y prosesau llywodraethu talu uwch staff ar draws y sector, yn gyffredinol, yn gadarn, heb unrhyw enghreifftiau o arfer na ellir ei amddiffyn yn cael eu nodi.

### Deialog â'r sector

Mae ein proses ffurfiol o Ddeialog Strategol â'r sector AU yn cynnwys cyfarfodydd ddwywaith y flwyddyn rhwng CCAUC, Addysg Uwch Cymru (AUC) a Chadeiryddion Addysg Uwch Cymru (CAUC).

Ymwelom â phum sefydliad yn ystod 2005–06 fel rhan o'n cyfres o ymweliadau sefydliadol ffurfiol, lle mae aelodau a swyddogion y Cyngor yn ymweld â phob sefydliad ar gylch tair blynedd. Mae'r ymweliadau hyn yn gyfle pellach i drafod materion strategol â llywodraethwyr ac uwch reolwyr.

Rydym yn arbennig o awyddus i sicrhau bod gweithgareddau yn y maes hwn yn ychwanegu gwerth at berfformiad SAUau unigol a'r sector AU cyfan yng Nghymru, ac rydym yn gweithio gyda'r Sefydliad Arweinyddiaeth i ddatblygu eu ffocws ar ofynion Cymreig ymhellach.

## Ystadau

Cefnogodd ail gyfnod y Gronfa Buddsoddi mewn Ymchwil Wyddonol ddatblygiadau sylweddol mewn sefydliadau a arweinir gan ymchwil yng Nghymru, gyda bron i £10 miliwn o gyllid yn cael ei ddyrannu ar gyfer gwaith adeiladu newydd yn ystod 2004–05 a 2005–06, a mwy nag £8 miliwn yn cael ei roi o'r neilltu ar gyfer ailwampio. Mae'r datblygiadau a gefnogwyd yn cynnwys darparu llety newydd ym Mhrifysgol Cymru, Bangor ar gyfer y gwyddorau amgylcheddol a rhaglen bwysig i ailwampio labordy ym Mhrifysgol Caerdydd i greu llety cyfoes a hyblyg.

Roedd y rheoli statudol cynyddol ar ystadau a chyfleusterau yn parhau'n faich sylweddol ar SAUau yng Nghymru i ddod â'u hystadau i'r safonau gofynnol. Mae'r cyllid cyfalaf pwrpasol gwerth £2.6 miliwn, a ddarparwyd gennym yn 2005–06, wedi helpu sefydliadau i ymdrin â'r angen i gydymffurfio â gofynion Deddf Gwahaniaethu ar sail Anabledd 2005.

Yn gyffredinol, er cael peth cynnydd, mae'r sector yn parhau i wynebu her sylweddol i ymdrin ag adeiladau o'r 1960au a'r 1970au sy'n cyrraedd diwedd eu hoes economaidd ac y mae'n rhaid eu hailwampio yn awr neu godi adeiladau newydd yn eu lle.

### Hyrwyddo Cydraddoldeb

Mae'r Uned Herio Cydraddoldeb (ECU), a ariennir gan gyrff Cyllido AU yn y DU, yn rhoi cymorth i sefydliadau ar faterion cyfleoedd cyfartal, mewn perthynas â staff yn bennaf. Darparodd yr Uned adborth ar bolisiau cydraddoldeb hiliol SAUau ac, ar y cyd, gwnaethom fonitro eu perfformiad sefydliadol yn y maes hwn ac annog sefydliadau i ddatblygu eu polisiau cydraddoldeb hiliol. Yn ogystal:

- Roeddem yn ymwneud â thrafodaethau a digwyddiadau gyda chyrff cyllido addysg uwch



- eraill ar faterion cydraddoldeb;
- Gwnaethom barhau â'n cefnogaeth i gynadleddau ar gydraddoldeb anabledd a'n cyfranogiad ynddynt; a
- Gwnaethom greu rôl y Cydgysylltydd Anabledd ac Amrywiaeth yn CCAUC i weithio gyda'r sector ar eu polisiau cydraddoldeb ac i'n helpu

ni gyda'n hymrwymiaidau ein hunain yn y maes hwn.

## Busnes y Cyngor

### Atebolrwydd y Cyngor

Mae'r Prif Weithredwr yn atebol i Lywodraeth Cynulliad Cymru ac i Gynulliad Cenedlaethol Cymru am y defnydd a wneir o'r arian cyhoeddus a roir i'r Cyngor. Diffinnir y berthynas rhwng CCAUC a Llywodraeth y Cynulliad mewn Datganiad Rheoli ac mewn Memorandwm Ariannol. Gall archwilywyr Cynulliad Cenedlaethol Cymru a swyddfa annibynnol Archwilydd Cyffredinol Cymru (Swyddfa Archwilio Genedlaethol) archwilio cofnodion a chyfrifon y Cyngor. Bydd Llywodraeth y Cynulliad yn cynnal cyfarfodydd adolygu perfformiad bob chwarter gyda'r Cadeirydd a'r Prif Weithredwr.

### Cynllunio Corfforaethol a Gweithredol

Bob blwyddyn byddwn yn cynhyrchu ar y cyd strategaeth gorfforaethol (sy'n cyflwyno'n hamcanion strategol hirdymor), cynllun corfforaethol am y tair blynedd ariannol nesaf, a chynllun gweithredol manwl am y flwyddyn gyntaf o'r tair. Mae'r cynllun gweithredol yn cynnwys targedau a gweithredoedd a bennir gan Lywodraeth Cynulliad Cymru ac sy'n cael eu nodi yn ei Llythyr Cylch Gwaith blynyddol i CCAUC. Mae cynnydd yn erbyn y targedau yn y cynlluniau yn cael ei adolygu bob chwarter, gan y Cyngor ac mewn cyfarfodydd gyda Llywodraeth y Cynulliad.

### Ymateb i'r Amgylchedd a Rheoli Risg

Fel corff cyfryngol rhwng y Cynulliad a'r sector AU yng Nghymru, rydym yn gweithredu o fewn amgylchedd y mae gennym ddylanwad arno yn hytrach na rheolaeth. Rydym yn cadw cofrestr o risg corfforaethol uchel yn nodi risgiau sy'n gysylltiedig â chyflawniad amcanion ein cynllun corfforaethol, ac â'r amgylchedd ehangach y gweithredwn o'i mewn, a mesurau ar gyfer rheoli'r risgiau hynny.

Mae AU yng Nghymru yn rhan o farchnad y DU a rhyngwladol ehangach ar gyfer myfyrwyr a staff. Mae datblygiadau mewn mannau eraill yn effeithio ar gystadleurwydd y sector yng Nghymru. I reoli hyn, byddwn yn cynnal deialog â Llywodraeth Cynulliad Cymru ynghylch yr angen i ddarparu cyllid ar lefel sy'n briodol i'r realiti hwn.

Wrth symud ymlaen â strategaeth Llywodraeth y Cynulliad, *Ymestyn yn Uwch*, byddwn yn cymryd unrhyw fesurau sy'n angenrheidiol i gadw hyder y sector ac i gynnal ein gallu ni ein hunain i hwyluso newid. Byddwn yn rheoli'r broses ailgyflunio a chydweithio yn egniol ac yn gweithio gyda'r SAUau i helpu rhwystro partneriaethau mawr rhag pallu a phartneriaethau bach rhag bod yn rhy gyfyngol i

gael effaith.

### Gwella Effeithlonrwydd

Fel Cyngor, ymdrechwn i sicrhau ein bod ni'n gweithio'n effeithlon ac effeithiol, a'n bod ni'n gyflogwr model. Rydym yn ymroi i gadw safon Buddsoddwyr mewn Pobl. Cwblhaom yn llwyr gwahanu staff CCAUC ac ELWa ar ddiwedd 2005-06, gan amsugno'r ail o'r rhain yn gyfan gwbl i mewn i Lywodraeth Cynulliad Cymru.

Byddwn yn parhau i adolygu ein strwythur staffio a chymorth, a hefyd ein systemau ariannol ac eraill, i sicrhau eu bod yn parhau'n briodol ar gyfer diogelu arian cyhoeddus a sicrhau gwerth am arian.

### Cyfansoddiad y Cyngor

Ym mis Ebrill 2005 roedd gan y Cyngor 11 aelod, gan gynnwys y Cadeirydd. Yn ystod y flwyddyn, daeth dau aelod at derfyn eu tymhorau olaf o waith i'r Cyngor; ymunodd un aelod newydd â'r Cyngor; ac ailbenodwyd pum aelod i wasanaethau ar y Cyngor am dymor arall. Erbyn diwedd 2005-06, roedd 10 aelod, gyda dwy swydd wag yn parhau heb eu llenwi.

Cyfarfu'r Cyngor wyth gwaith yn 2005-06. Bydd aseswr o Lywodraeth y Cynulliad yn mynychu'r cyfarfodydd. Mae gan Brif Weithredwyr Cyngor Cyllido Addysg Uwch Lloegr a Chyngor Cyllido yr Alban, y Dirprwy Ysgrifennydd sy'n gyfrifol am addysg uwch yn Adran Gyflogaeth a Dysgu Gogledd Iwerddon, a Chyfarwyddwr Cyffredinol y Cynghorau Ymchwil statws arsyllwr ar y Cyngor.

### Yr Uned Weithredol

Ar gyfartaledd, roedd 50 o swyddi cyfwerth ag amser-llawn yn cefnogi'r Cyngor yn 2005-06. Mae hyn yn cynnwys holl staff y Cyngor, gan gynnwys staff rhan-amser a rhannu swydd,

penodiadau tymor penodedig, staff ar secondiadau tymor byr a hir a myfyrwyr yn gweithio ar leoliad. Bu oddeutu 5.2 o staff cyfwerth ag amser-llawn yn gweithio i CCAUC ac i'r Cyngor Cenedlaethol - ELWa.

### Y Cod Ymarfer a'r gofrestr o fuddiannau

Mae gofyn i bob aelod o'r staff a'r Cyngor gydymffurfio â Chod Ymarfer a chofrestru buddiannau ariannol a gwleidyddol a buddiannau eraill sy'n berthnasol i fusnes y Cyngor. Gellir gweld y gofrestr o fuddiannau drwy wneud cais i Glerc y Cyngor.

### Polisi dwyieithrwydd

Rydym wedi ymrwymo i'r egwyddor y dylai'r ieithoedd Cymraeg a Saesneg gael eu trin yn gyfartal wrth ddarparu gwasanaethau i'r cyhoedd yng Nghymru. Mae gennym Gynllun Iaith Gymraeg, a gymeradwywyd gan Fwrdd yr Iaith Gymraeg, a Strategaeth Prif Ffrydio'r Iaith Gymraeg a gymeradwywyd gan Lywodraeth y Cynulliad, sy'n amlinellu sut rydym yn bwriadu prif ffrydio ystyriaeth o'r iaith Gymraeg i mewn i'n prosesau llunio polisi a chyflwyno gwasanaeth. Gwnaethom gynnydd da yn ystod ein blwyddyn gyntaf o weithredu'r Cynllun Iaith Gymraeg ac, yn gyffredinol, bu'r adborth a gafwyd gan Fwrdd yr Iaith Gymraeg yn gadarnhaol. Mae'r adroddiad cydymffurfio blynyddol ar gael ar ein gwefan.

### Trefn gwyno

Rydym yn gweithredu Trefn Gwyno. Ni dderbyniwyd unrhyw gais i ystyried cwyn o dan y Drefn Gwyno yn ystod y flwyddyn. Gall Ombwdsman Gweinyddiaeth Cymru ymchwilio i'n gwaith.

## Darparu Gwybodaeth

Mae Cynllun Cyhoeddi'r Cyngor, a luniwyd o dan Adran 19 o Ddeddf Rhyddid Gwybodaeth 2000, yn nodi: y wybodaeth yr ydym ni'n ei chyhoeddi, neu'n bwriadu ei chyhoeddi, yn rheolaidd; sut y caiff y wybodaeth hon ei chyhoeddi; ac a yw'r wybodaeth ar gael am ddim neu am dâl. Mae'r Cynllun Cyhoeddi ar gael ar wefan y Cyngor neu ar ffurf copi caled.

## Cynllun Cydraddoldeb Hiliol

Rydym ni wedi cyhoeddi Cynllun Cydraddoldeb Hiliol. Dogfen a fydd yn datblygu'n barhaus yw hon, sydd wedi cael ei newid i gymryd i ystyriaeth sylwadau Comisiwn Cydraddoldeb Hiliol Cymru, yr Uned Her Cydraddoldeb a'r sector. Mae'r cynllun yn cynnwys mesurau sy'n mynd i'r afael â'r Cyngor fel cyflogwr a pholisïau yn ymwneud â'r sector AU yng Nghymru. Ar ôl ymgynghori ymhellach, ailasesom ein datganiad o bolisïau perthnasol a blaenoriaethau.

Mae ein gwefan yn cynnwys data monitro cydraddoldeb hiliol ar y sector AU yng Nghymru ac ar CCAUC fel cyflogwr. Ar gyfer 2005/06, ni fu modd i ni gyhoeddi data ar staff, a chynhwyswyd y datganiad canlynol ynglŷn â'n rôl fel cyflogwr: *Mae CCAUC yn monitro'n rheolaidd darddiad ethnig ei staff ac ymgeiswyr am swyddi. Sut bynnag, fel corff bach, nid ydym yn gallu cyhoeddi ein data ar gyfer 2005–06 heb ddatgelu pwy yw unigolion mewn ffordd amhriodol.*

## Pwyllgorau a gweithgorau'r Cyngor

*Y Pwyllgor Asesu Ansawdd / Pwyllgor Dysgu ac Addysgu*

Cadeirydd: Yr Athro Philip Gummett

*Y Pwyllgor Archwilio a Risg*

Cadeirydd: Mr Tim Rees

*Y Pwyllgor Adnoddau Dynol*

Cadeirydd: Mrs Tina Stephens

*Y Pwyllgor Tâl*

Cadeirydd: Yr Athro Syr Roger Williams

*Y Pwyllgor Trydedd Genhadaeth*

Cadeirydd: Dr Len Arthur

*Y Panel Ailgyflunio*

Cadeirydd: Dr Geoffrey Thomas

*Grŵp Llywio Cenedlaethol Ymgynghori yn Ehangach*

Cadeirydd: Yr Athro Philip Gummett

*Grŵp Llywio Darpariaeth Cyfrwng Cymraeg mewn Addysg Uwch*

Cadeirydd: Mr Andrew Green



## Aelodau'r Cyngor yn Ystod 2005-06



**Yr Athro Syr Roger Williams, Cadeirydd**  
*Cyn Is-Ganghellor, Prifysgol Reading*  
*Penodwyd i'r Cyngor yn gyntaf yn 1995; penodwyd yn Gadeirydd yn 2002 a'i ailbenodi am dymor tair blynedd yn 2005*

Cyn Is-Ganghellor Prifysgol Reading yw'r Athro Roger Williams. Fe'i haddysgwyd yn Ysgol Ramadeg Tredegar a graddiodd ym Mhrifysgol Rhydychen. Bu'n Gynghorwr Arbennig i Bwyllgor Dethol Tŷ'r Arglwyddi ar Wyddoniaeth a Thechnoleg o 1986 hyd 1992 ac yn Gadeirydd Cyd-bwyllgor y Cyngor Ymchwil Gwyddoniaeth a Pheirianeg a'r Cyngor Ymchwil Economaidd a Chymdeithasol. Ymunodd yr Athro Williams â'r Cyngor ym 1995 ac fe'i penodwyd yn Gadeirydd ar 1 Mawrth 2002 am gyfnod o 3 blynedd hyd 28 Chwefror 2005, a chafodd ei ailbenodi hyd Chwefror 2008.



**Yr Athro Philip Gummatt, Prif Weithredwr**  
*Prif Weithredwr Dros Dro o fis Rhagfyr 2003; Prif Weithredwr o fis Mai 2004*

Yr Athro Philip Gummatt yw Prif Weithredwr Cyngor Cyllido Addysg Uwch Cymru. Yr Athro Gummatt yw cyn Ddirprwy Is-Ganghellor Prifysgol Manceinion, lle'r oedd yn Bennaeth yr Adran Llywodraeth ac yn Athro Llywodraeth a Pholisi Technoleg. Roedd yn un o sylfaenwyr ac yn gyfarwyddwr anweithredol PREST (Ymchwil Bolisi mewn Peirianeg, Gwyddoniaeth a Thechnoleg) ym Manceinion, un o ganolfannau ymchwil bolisi pwysicaf y byd ym maes gwyddoniaeth, ac mae'n gyn aelod ac yn Gadeirydd Bwrdd yr Arholwyr, Bwrdd Hyfforddiant y Cyngor Ymchwil Economaidd a Chymdeithasol.



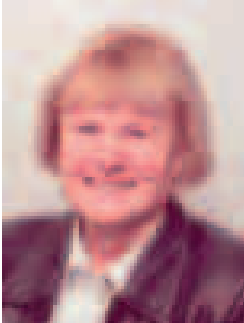
**Dr Len Arthur**  
*Uwch Ddarlithydd yn Athrofa Prifysgol Cymru, Caerdydd*  
*Penodwyd yn gyntaf yn 2002; ailbenodwyd am dymor tair blynedd yn 2005*

Mae gan Dr Len Arthur 27 blynedd o brofiad mewn addysg bellach ac uwch yng Nghymru a Lloegr ac mae ar hyn o bryd yn uwch ddarlithydd yn Athrofa Prifysgol Cymru, Caerdydd ac yn Gyfarwyddwr Ymchwil ac Astudiaethau Graddedigion yn Ysgol Fusnes yr Athrofa. Mae Dr Arthur wedi chwarae rhan flaenllaw yng ngwaith Cymdeithas Genedlaethol yr Athrawon Addysg Bellach ac Uwch.



**Mrs Wendy Heppell**  
*Cyfarwyddwr, Business West*  
*Penodwyd am dymor tair blynedd yn 2003*

Rhwng Ionawr 2002 a Chwefror 2005, roedd Wendy Heppell yn Gyfarwyddwr – Menter gydad Chwarae Teg, yr asiantaeth sy'n meithrin datblygiad economaidd menywod yng Nghymru. Cyn ymuno â Chwarae Teg ym mis Ionawr 2002, treuliodd un mlynedd ar ddeg yn y diwydiant cemegion. Bu'n aelod o Bwyllgor Bwrsariau Coleg y Brifysgol, Rhydychen ers ei sefydlu ym 1999 ac mae hi hefyd yn gysylltiedig â rhaglen Ysgolion Targed y Colegau yn Ne Cymru.



**Ms Eleri Wynne Jones**  
*Cyn Ddarlithydd Rhan-  
amser, Prifysgol Cymru,  
Bangor*  
*Penodwyd yn gyntaf yn  
2000; ailbenodwyd yn  
2003; gorffennodd 2005.*

Darlithydd rhan-amser mewn Cymdeithaseg a Chwnsela ym Mhrifysgol Cymru, Bangor fu Ms Eleri Wynne Jones. Mae hi bellach wedi ymddeol. Mae hi'n gyn-aelod o Gyngorau Prifysgol Bangor a Phrifysgol Aberystwyth, ac yn aelod ac yn un o sylfaenwyr Gwasanaeth Cyfryngu Gogledd Cymru. Ar wahân i'w gwaith academiaidd, mae ganddi gefndir nodedig mewn darlledu, ar ôl bod yn aelod o Fwrdd S4C a Channel 4, ac yn aelod dros Gymru ar y Comisiwn Teledu Annibynnol.



**Mr Tim Rees**  
*Cyfrifydd Siartredig; cyn  
Gadeirydd y  
Llywodraethwyr, Prifysgol  
Morgannwg*  
*Penodwyd yn gyntaf yn  
2002; ailbenodwyd am  
dymor tair blynedd yn 2005*

Mae Mr Tim Rees yn Gyfrifydd Siartredig. Mae ganddo brofiad helaeth o'r sectorau cyhoeddus, preifat a gwirfoddol. Bu'n gwasanaethu ar Fwrdd Prifysgol Morgannwg ers 1992 a bu'n Gadeirydd y Llywodraethwyr o 1996 hyd nes cael ei benodi i CCAUC. Bu'n gwasanaethu gydag Awdurdod Tir Cymru, Awdurdod Datblygu Cymru ac Awdurdod Gwasanaethau Iechyd Cyffredin Cymru.



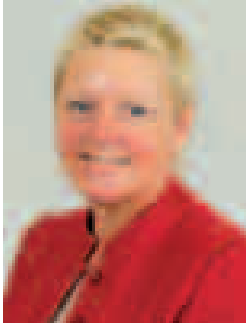
**Yr Athro D Garel Rhys  
OBE**  
*Cyfarwyddwr y Ganolfan ar  
gyfer Ymchwil Diwydiant  
Modurol, Prifysgol Caerdydd*  
*Penodwyd yn gyntaf yn  
2003*

Cyfarwyddwr y Ganolfan ar gyfer Ymchwil Diwydiant Modurol yn Ysgol Fusnes Prifysgol Caerdydd yw'r Athro Garel Rhys ac mae'n dal cadair Cymdeithas y Gwneuthurwyr a Masnachwyr Cerbydau Modur mewn Economeg Diwydiant Modurol. Roedd yn bennaeth Is-adran Economeg yr Ysgol Fusnes hyd 1999. Mae'n Gadeirydd Fforwm Modurol Cymru a roedd yn gynghorydd arbennig i Awdurdod Datblygu Cymru. Mae ef ar hyn o bryd yn gadeirydd Panel Cyngori ar Ymchwil Economaidd y Cynulliad Cenedlaethol.



**Yr Athro Syr Brian Smith**  
*Cyn Is-Ganghellor, Prifysgol  
Caerdydd*  
*Penodwyd yn gyntaf yn  
2002; ailbenodwyd am  
dymor tair blynedd yn 2005*

Penodwyd Syr Brian yn Is-Ganghellor Prifysgol Caerdydd ym 1993, ac ymddeolodd yn 2001. Cyn hynny bu'n Feistr Coleg y Santes Catherine ym Mhrifysgol Rhydychen. Cafodd ei urddo'n farchog ym 1999, mewn cydnabyddiaeth o'i lwyddiant i adeiladu cysylltiadau o fudd i'r naill ochr a'r llall rhwng y Brifysgol a diwydiant a masnach. Hefyd bu Syr Brian yn gwasanaethu gydag Awdurdod Datblygu Cymru, gan helpu i agor marchnadoedd i Gymru yn India a China.



**Mrs Tina Stephens**

*Arbenigwr mewn rheolaeth a datblygiad staff  
Penodwyd yn gyntaf yn 2002; ailbenodwyd am dymor tair blynedd yn 2005*

Arbenigwr mewn rheolaeth a datblygiad staff a Phrif Arholwr gyda'r Sefydliad Siartredig Personél a Datblygiad yw Mrs Tina Stephens. Mae ganddi 26 blynedd o brofiad mewn addysg uwch a hyd yn ddiweddar roedd hi'n Bennaeth Ysgol Fusnes Wrecsam, rhan o Athrofa Gogledd-ddwyrain Cymru. Mae Mrs Stephens yn Gadeirydd Grŵp Datblygu Rheolaeth Gogledd Cymru, rhwydwaith sy'n hyrwyddo datblygiad mentrau bach i ganolig er mwyn meithrin cyfleoedd economaidd a gwaith.



**Dr Geoffrey Thomas**

*Cyfarwyddwr yr Adran  
Addysg Barhaus, Prifysgol  
Rhydychen a Llywydd Coleg  
Kellogg  
Penodwyd yn gyntaf yn  
2000; ailbenodwyd yn 2003  
ac yn 2006*

Mae Dr Geoffrey Thomas yn Gyfarwyddwr yr Adran Addysg Barhaus ym Mhrifysgol Rhydychen ac yn Llywydd Coleg Kellogg. Graddiodd ym Mhrifysgol Cymru, Abertawe ac enillodd ei radd ymchwil ym Mhrifysgol Caergrawnt. Bu'n Aelod o Gyngor y Gymdeithas Brydeinig, yn aelod o Bwyllgor Gwaith Cymdeithas y Prifysgolion dros Addysg Barhaus, ac yn aelod o Bwyllgor Ymchwilio Swyddfa'r Cabinet i Ddealltwriaeth Gyhoeddus o Wyddoniaeth.



Nid yw llun  
ar gael

**Yr Athro Nigel Stott CBE**

*Penodwyd yn gyntaf yn  
2006*

Mae'r Athro Nigel Stott yn Athro Emeritws Meddygaeth Teulu yng Nghymru (a leolir ym Mhrifysgol Caerdydd) a dyfarnwyd CBE iddo yn 2001 am ei Wasanaethau i Feddygaeth. Mae'n gymrawd o Coleg Brenhinol y Meddygon yng Nghaeredin, Coleg Brenhinol y Meddygon Teulu a'r Academi Gwyddorau Meddygol. Bu'n aelod o Gydbwyllgor Meddygol HEFC, y Pwyllgor Sefydlog Addysg i Ôl-raddedigion yng Nghymru, Cyngor RCGP Cymru a Phwyllgor Strategaeth Ymchwil CMPC. Bu hefyd yn gwasanaethu'n aelod anweithredol ar Fwrdd Ymddiriedolaeth YPC ac fe'i penodwyd gan y Cynulliad Cenedlaethol i gadeirio grŵp cyfeirio a ddatblygai Strategaeth Gofal Sylfaenol i Gymru yn 2001.



**Yr Athro Gwyn Thomas**

*Athro'r Gymraeg wedi  
ymddeol, Prifysgol Cymru,  
Bangor  
Penodwyd yn gyntaf yn  
2000; ailbenodwyd yn  
2003; goffennodd 2005*

Cyn Athro'r Gymraeg ym Mhrifysgol Cymru, Bangor yw'r Athro Gwyn Thomas. Mae'n gyn-aelod o Gyngor Celfyddydau Cymru a bu'n Gadeirydd ei Bwyllgor Llên. Bu'n ysgrifennydd ac yn Gadeirydd Pwyllgor Iaith a Llên Bwrdd Gwybodau Celtaidd Prifysgol Cymru, ac yn Gadeirydd Gweithgor y Cwricwlwm Cenedlaethol ar gyfer y Gymraeg.

## Perfformiad yn Erbyn Cynllun Gweithredol 2005-06

\* = tasg o Lythyr Cylch Gwaith 2005-06

### Nod Strategol

Bod o Fudd i'r  
Economi a  
Chymdeithas

### Gweithred

Cyflwyno lefelau uwch o gyllid i gefnogi gweithgareddau trydedd genhadaeth SAU o fis Hydref 2005 ymlaen

Cynnig cyngor i'r Cynulliad erbyn hydref 2005 ynglŷn â chymau i gryfhau ymhellach rôl datblygiad economaidd y sector AU yn unol ag egwyddorion *Ymestyn yn Uwch* \*

Os oes cynnig priodol ar y gweill, cefnogi creu corff a leolir ym Mrwsel i olynu Canolfan Ewropeaidd Cymru o hydref 2005 ymlaen i fanteisio'n llawn ar enillion y sector o gyfranogi mewn rhaglenni a mentrau Ewropeaidd

Trwy gydol y flwyddyn, cynyddu cynrychiolaeth CCAUC ar grwpiau a rhwydweithiau ledled Cymru er mwyn gwella proffil y sector wrth gyflwyno amcanion economaidd a chymdeithasol allweddol y Cynulliad

Gweithio gydag ELWa a'r WDA (a'u cyrff olynol) i uchafu cyfraniad y sector addysg uwch i: i) fodloni blaenoriaethau'r Cynulliad ar gyfer sgiliau a chyflogaeth, gwasanaethau i fusnesau ac arloesedd ac ymchwil a datblygiad;

ii) y Cytundebau Sgiliau Sector sy'n cael eu datblygu i nifer o sectorau allweddol erbyn Gorffennaf 2005, gan sicrhau eu bod yn cymryd buddion AU i ystyriaeth yn llawn;

iii) adrodd ddwywaith y flwyddyn i'r Gweinidogion dros Addysg a Dysgu Gydol Oes a Datblygiad Economaidd, Trafnidiaeth a Datblygu Gwybodaeth.

### Canlyniad

Cyflawnwyd. Cadarnhawyd Dyraniadau Cyllido yn hydref 2005.

Cyflawnwyd.

Cyflawnwyd.

Cyflawnwyd, ond yn parhau yn sgil proses uno LICC.

Ar waith, ond yn parhau yn sgil proses uno LICC.

Cyflawnwyd. Cwblhawyd pedwar CSS Cynllun Braenaru erbyn Gorffennaf 2005 gyda mewnbwn llawn gan CCAUC; cwblhawyd chwe CSS cyfnod 2 ym mis Mawrth 2006.

Cyflawnwyd. Cynhaliwyd cyfarfodydd â Gweinidogion ar 3 Mai a 7 Tachwedd 2005, gyda'r Cadeirydd yn bresennol ym mis Mai.

## Nod Strategol

Bod o Fudd i'r Economi a Chymdeithas

Y Fargen i Fyfyrywyr

Hyfforddiant Cychwynnol Athrawon

## Gweithred

Gweithio gyda'r Cynulliad, ar y cyd â GIG Cymru, i weithredu'r estyniad mewn addysg feddygol y darparwyd ar ei gyfer yn y rownd wario ddiweddaraf \*

Gweithredu rhaglen yr Academi AU o ymgysylltiadau thematig yn cychwyn yn hydref 2005

Cyflwyno argymhellion i'r Cynulliad erbyn mis Hydref 2005 ynglŷn â datblygu patrwm darpariaeth Gymraeg mwy cynaliadwy yn y sector AU, ar sail tystiolaeth o'r patrwm galw\*

Cynnig cyngor rhagarweiniol a dewisiadau arfaethedig i'r Cynulliad ar bynciau â chanddynt bwysigrwydd ehangach mewn cyd-destun Cymreig, ac a allai fod yn anodd eu cynnal, erbyn Ionawr 2006 \*

Annog sefydliadau, yn unigol ac ar y cyd, i ystyried posibiliadau e-ddysgu erbyn gwanwyn 2006, a chynorthwyo ELWa ac eraill i fodloni targed Cynllun Gweithredu i ddatblygu cynigion ar gyfer rhwydwaith e-ddysgu integredig erbyn Gorffennaf 2005

Datblygu Cyfnod 2 GO Wales rhwng Ebrill 2005 a Rhagfyr 2006

Datblygu canlyniadau'r ymgynghoriad ar drefniadau partneriaeth HCA erbyn haf 2005

Gweithio gyda'r Cynulliad ar ei adolygiad o HCA, y trefnir ei gwblhau erbyn Mawrth 2006

## Canlyniad

Cyflawnwyd. Y broses o eangu Ysgolion Clinigol ledled Cymru ar y gweill gyda chyfranogiad CCAUC.

Cyflawnwyd. Cynhaliwyd y digwyddiad lansio cychwynnol ym mis Rhagfyr 2005. Manylion pellach y rhaglen hon i'w monitro trwy gydol 2005/06 gan Bwyllgor Dysgu ac Addysgu CCAUC.

Cyflawnwyd. Cytunwyd ar estyniad i'r dyddiad cau ar gyfer yr adroddiad dros dro gan y Cynulliad yn sgil gweithgareddau parhaus. Cyflwynwyd yr adroddiad ym mis Rhagfyr 2005.

*[Dygydd ymlaen i Gynllun Gweithredol 2006-07]*

Rhoddyd y dasg i'r Academi Addysg Uwch weithio gyda swyddogion i ddrafftio strategaeth e-ddysgu i'r Cyngor o dan y trefniadau a nodwyd yn ei lythyr grant yn 2005/06. Symudwyd y dyddiad cau ar gyfer cwblhau hyn i ddiwedd y flwyddyn academaidd a'r tu hwnt i gwmpas y cynllun hwn. *[Dygydd ymlaen i Gynllun Gweithredol 2006-07]*

Cyfnod 2 ymhell ar y gweill a Chyfnod 3 yn cael ei baratoi (ar gyfer y cyfnod wedi 2006).

Cyflawnwyd.

Cyflawnwyd. Lanswyd Adroddiad o'r Adolygiad ym mis Ionawr 2006.

## Nod Strategol

Hyfforddiant  
Cychwynnol Athrawon

Gwneud iddi Weithio:  
y sector AU

## Gweithred

Cefnogi gweithredu Cynllun Atodiad Cymhelliant Cyfrwng Cymraeg Cynulliad Cymru, pan fydd casgliadau'n ymddangos, erbyn gwanwyn 2006

Datblygu fframwaith eglur i alluogi'r sector AU i gyflwyno ei ran o'r targed arbedion effeithlonrwydd a thargedau eraill o fewn fframwaith polisi Creu'r Cysylltiadau y Cynulliad, a fynegir yn benodol trwy gyflwyno cynlluniau gweithredu gwerth am arian i'r Cynulliad erbyn 2005 \*

Cyflwyno'r canlynol i'r Cynulliad erbyn Mehefin 2005: i) cynigion manwl ar gyfer defnyddio'r gyllideb *Ymestyn yn Uwch* yn 2005-06 \*; a

ii) chyngor ar ddewisiadau ar gyfer defnyddio cyllid craidd yn fwy strategol i hyrwyddo'r agenda ailgyflunio a chydweithredu, gan gynnwys y posibilrwydd o ddefnyddio nifer myfyrwyr i roi mwy o gymhelliant i sicrhau newidiadau a fydd yn cryfhau'r sector yng Nghymru gyfan. \*

Cyflwyno Cronfa Datblygu Strategol newydd y Cyngor erbyn Mehefin 2005

Adolygu ein prosesau ar gyfer dadansoddi a monitro cynlluniau a pherfformiad sefydliadau, a gwella ein gallu i gynnig ymateb strategol erbyn Mehefin 2005

Comisiynu cefnogaeth ymgynghoriaeth i gynorthwyo sefydliadau AU i ddatblygu strategaethau adnoddau dynol erbyn Ebrill 2005, gyda chyfranogiad penodol yr Uned Herio Cydraddoldeb i ymdrin â materion cyfleoedd cyfartal sy'n codi o'r gwaith datblygu

## Canlyniad

Ar y gweill. Adroddiad heb ei dderbyn hyd yn hyn, ond ystyrir camau pellach fel rhan o ganlyniadau Adolygiad HCA.

Cyflawnwyd. Cyflwynwyd y Cynllun Gweithredu. Seminar gyda'r sector ar 28 Mehefin 2005 i gynnwys sefydliadau.

i) Cyflawnwyd. Anfonwyd cyngor i'r Gweinidog ym mis Medi 2005.

ii) Cyflawnwyd, ond rhaid rhoi mwy o ystyriaeth i'r mater hwn yn ystod y flwyddyn nesaf. [Dygwyd ymlaen i Gynllun Gweithredol 2006-07]

Cyflawnwyd. Cyhoeddwyd cylchlythyr ar 20 Mai 2005 (W05/27HE). Cynhaliwyd cyfarfod cyntaf y panel ar 01/07/05.

Cyflawnwyd. Adolygiad o gynllunio a pherfformiad sefydliadol integredig ar y gweill. Cynllunnir mireinio'r prosesau ymhellach ar gyfer cylch 2005/06.

Cyflawnwyd. Prosiect i redeg tan fis Hydref 2005.



## Nod Strategol

## Gweithred

## Canlyniad

Gwneud iddi Weithio: y sector AU

Monitro a gwerthuso prosiectau ailgyflunio a chydweithredu parhaus yn erbyn targedau a phethau i'w cyflwyno, a chydweithio gyda'r sector i ddatblygu cyflwyniadau i'r Gronfa Ailgyflunio a Chydweithredu gyda thargedau a phethau i'w cyflwyno i'w cadarnhau ar gyfer pob cynnig cyn rhyddhau cyllid

Parhaus.

Gwneud iddi Weithio: CCAUC

Gweithio gyda'r sector AU i gynnig sylfaen dystiolaeth i weithredu'r fframwaith tâl newydd i'r sector erbyn Medi 2005

Gwaith dadansoddi rôl/gwerthuso swydd parhaus yn debygol o gymryd o leiaf 18 mis i'w gwblhau.

Cyflwyno cynllun gweithredu *Creu'r Cysylltiadau* i'r Cynulliad erbyn mis Ebrill 2005

Cyflawnwyd.

Cychwyn rhoi ein strategaeth prif ffrydio'r laith Gymraeg ar waith erbyn gwanwyn 2005

Cyflawnwyd.

Cynnal adolygiad pwysig o Gynllun Cydraddoldeb Hiliol CCAUC, gan gynnwys mewn perthynas â pholisïau a swyddogaethau, erbyn gwanwyn 2005

Cyflawnwyd.

Adolygu rhaglen ymchwil a gwerthuso CCAUC erbyn Mehefin 2005

Cyflawnwyd. Datblygwyd cronfa ddata newydd sy'n cofnodi gweithgareddau YaG cynlluniedig/parhaus a hanesyddol CCAUC. Manylion crynodeb i'w cynnwys yn y Cynllun Corfforaethol 2006-09.

Gwahanu'n llawn o ELWa a sefydlu cynllun trefniadol newydd i CCAUC, sydd wedi staffio'n briodol, erbyn mis Hydref 2005

Y broses o wahanu staff yn gyflawn. Gwahanu lleoliad i'w gwblhau erbyn diwedd Mawrth 2006.

Datblygu a gweithredu ymateb i Arolwg Boddhad Staff cyntaf CCAUC erbyn mis Hydref 2005

Cyflwynwyd canlyniadau gwaith a wnaed er yr arolwg i gyfarfod staff, 20.09.05. Camau dilynol yn cael eu rheoli gan gynllun gweithredu a gytunwyd gan y Bwrdd Rheoli.

Cynnal arolwg rhanddeiliaid gwaelodlin erbyn Chwefror 2006

Cytunodd y Cyngor i ohirio'r arolwg tan 2006-07 [*Dygwyd ymlaen i Gynllun Gweithredol 2006-07*]

## Nod Strategol

## Gweithred

## Canlyniad

Gwneud iddi Weithio:  
CCAUC

Gwerthuso dewisiadau ar gyfer safle erbyn diwedd Gorffennaf 2005

Yr amserlen wedi llithro. Y gwerthusiad o ddewisiadau i'w gwblhau erbyn Mai 2006 erbyn hyn. [*Dygwyd ymlaen i Gynllun Gweithredol 2006-07*]

Ymgynghoriad yn  
Ehangach

Cyflwyno trefniadau anabledd cydweithredol i'r sector, hydref 2005

Cyflwynwyd papur ar ganlyniadau'r ymgynghoriad i'r Cyngor ym mis Medi 2005. Cynhaliwyd trafodaethau pellach a manylach am ffurf y gwasanaeth yn ystod yr hydref, gan gynnwys ailstrwythuro'r swydd yn y tîm Dysgu ac Addysgu.

Yn ofynnol i bartneriaethau Ymgynghoriad yn Ehangach adrodd ar gynnydd, gan gynnwys blaenoriaethau'r Cynulliad, erbyn haf 2005 \*

Cyflawnwyd. Newidiwyd y dyddiad cyflwyno i fis Hydref 2005 i ganiatáu i adroddiadau'r Bartneriaeth gynnwys cyfnod yr haf. Adroddwyd i'r Cyngor ym mis Rhagfyr 2005.

Adolygu polisiau cydraddoldeb hiliol sefydliadol i gyfrannu at gamau pellach o ran recriwtio myfyrwyr, gwanwyn 2006

Ar ôl ystyriaeth bellach, cytunwyd y dylid diwygio'r amserlen i'w alinio â'r amserlen cynllunio strategol. Byddai hyn yn caniatáu i'r adolygiad gynnwys ystyriaeth o adroddiadau blynyddol sefydliadau ar eu polisiau cydraddoldeb hiliol. [*Dygwyd ymlaen i Gynllun Gweithredol 2006-07.*]

Datblygu Cod Ymarfer AB yn AU erbyn gwanwyn 2006

Ar amser i'w gwblhau erbyn diwedd Mawrth 2006, ac i'w gyhoeddi'n fuan wedi hynny.

Monitro lefel yr incwm a sicrhawyd gan y sector oddi wrth Gyngorau Ymchwil a chyllidwyr allanol eraill ar gyfer ymchwil erbyn Mai 2005, a chymryd camau eraill yn ôl y gofyn i symblu ennill grantiau (gan gynnwys cynnal seminar sy'n cynnwys y sector cyfan ynglŷn â chyllid y Cyngor Ymchwil Peirianeg a'r Gwyddorau Ffisegol ym Mai 2005)

Cyflawnwyd. Cyflwynwyd papur i'r Cyngor ar 6 Mai 2005. Cynhaliwyd seminar a gynhwysai'r sector cyfan ar gyllid EPSRC ar 12 Mai 2005.

Ymchwil Ragorol

Comisiynu'r ASA i gynnal adolygiad unigryw o'r ddarpariaeth ar gyfer graddau ymchwil yng Nghymru yn erbyn ei God Ymarfer adolygedig. Yr adolygiad i gychwyn erbyn mis Awst 2005.

Cyflawnwyd. Ymgynghorodd ASA â SAUau ynglŷn â thelerau'r adolygiad yng ngwanwyn 2005 a chwblhau'r trefniadau ym mis Hydref 2005.



## Nod Strategol

Ymchwil Ragorol

## Gweithred

Parhau i gymhwyso'r Gronfa Ailgyflunio a Chydweithredu a'r Gronfa Datblygu Strategol i gryfhau'r sector addysg uwch yng Nghymru cyn ymarfer YAY 2008, trwy gydol y flwyddyn.

Parhau i chwarae rôl lawn mewn trefniadau ledled y DU ar gyfer YAY 2008, trwy gydol y flwyddyn.

## Canlyniad

Ar y gweill, gyda nifer o geisiadau'n cael eu hystyried ar gyfer partneriaethau ymchwil.

Mae'r ymwneud â Grŵp Llywio YAY wedi parhau trwy gydol y flwyddyn.

# Cynnydd tuag at Gyrraedd Targedau Ymgeisio'n Uwch 2000/01 to 2010/11 (Mawrth 2006)

Yn y targedau a ganlyn, heblaw am y targedau ar gyfer gorbenion a 'spinout', mae data a ddangosir hyd at 2004/05 yn ddata gwirioneddol o gofnodion yr AYAU/HESA ar gyfer SAUau neu o'r CMU/ISR ar gyfer SABau. Yn achos y targed ar gyfer gorbenion, mae data hyd at 2003/04 yn ddata gwirioneddol o ystadegau'r AYAU. Yn achos y targed ar gyfer 'spinout', mae data hyd at 2003/04 yn ddata gwirioneddol o'r arolwg HEBCIS.

## Ehangu Mynediad

Targed - Canran yr holl israddedigion newydd o Gymru ar gyrsiau AU mewn SAUau neu SABau yn y DU sy'n byw yn 100 ardal Cymunedau'n Gyntaf greiddiol Cymru i godi o 8.9% yn 2000/01 i 11.4% erbyn 2010/11.

	2000/01			2001/02			2002/03			2003/04			2004/05		
	Nifer	Cyfanswm	Canran	Nifer	Cyfanswm	Canran	Nifer	Cyfanswm	Canran	Nifer	Cyfanswm	Canran	Nifer	Cyfanswm	Canran
SAUau Cymru	2,733	26,848	10.2%	3,036	27,857	10.9%	3,408	28,903	11.8%	3,401	29,577	11.5%	3,448	29,687	11.6%
SAUau a SABau y DU*	3,484	39,056	8.9%	4,053	42,181	9.6%	4,364	43,077	10.1%	4,450	44,300	10.2%			
Isaf/uchaf (SAUau Cymreig):	2.0% - 15.8%			2.2% - 16.4%			2.6% - 17.4%			4.2% - 16.0%			3.3% - 16.0%		

- Mae'r ardaloedd Cymunedau'n Gyntaf yn cyfateb i'r 100 ward etholiadol fwyaf difreintiedig yn ôl Mynegai Amddifadiad Lluosol y Cynulliad. Myfyrwyr sy'n byw o fewn yr ardaloedd Cymunedau'n Gyntaf yw'r rheiny y mae eu codau post cartref o fewn un o'r ardaloedd hyn.
- Mae'r canran o fyfyrwyr sy'n byw yn yr ardaloedd Cymunedau'n Gyntaf wedi'i gyfrifo ar sail myfyrwyr o Gymru yn y sefydliad y mae eu wardiau'n hysbys.
- Cymerir bod myfyrwyr yn dod o Gymru os yw eu côd post cartref yng Nghymru.
- Cynhwysir pob modd astudio.
- Yn 2003/04, roedd gan un sefydliad gyfran fawr o godau post nad oedd modd eu mapio (16%) ac mae'n bosibl bod hyn wedi effeithio ar y ffigur ar gyfer y canran o fyfyrwyr sy'n byw yn ardaloedd Cymunedau'n Gyntaf Cymru.

\*Mae ffigurau'r DU ar gyfer 2001/02 a 2002/03 yn cynnwys data ar gyfer SABau y DU o 2000/01 fel amcangyfrif. Mae'r ffigurau a gyflwynir yma yn cynnwys data gwirioneddol SABau y DU ar gyfer y cyfnod rhwng 2001/02 a 2003/04. Nid yw data SABau y DU ar gyfer 2004/05 ar gael eto.

## Cyfrwng Cymraeg

Targed - Y gyfran o fyfyrwyr yn SAUau a SABau Cymru sy'n ymgymryd â rhyw elfen o'u cwrs AU drwy gyfrwng y Gymraeg i godi o 3.4% yn 2000/01 i 7% erbyn 2010/11.

	2000/01			2001/02			2002/03			2003/04			2004/05		
	Nifer	Cyfanswm	Canran	Nifer	Cyfanswm	Canran	Nifer	Cyfanswm	Canran	Nifer	Cyfanswm	Canran	Nifer	Cyfanswm	Canran
SAUau Cymreig	3,786	108,427	3.5%	3,523	112,960	3.1%	3,819	119,789	3.2%	3,877	122,859	3.2%	3,735	127,715	2.9%
SAUau a SABau y DU	3,808	110,546	3.4%	3,564	115,161	3.1%	3,819	120,924	3.2%	3,894	123,959	3.1%	3,752	128,680	2.9%
Isaf/uchaf (SAUau Cymreig):	0.0% - 18.8%			0.0% - 27.1%			0.0% - 21.7%			0.0% - 31.4%			0.0% - 38.2		

- Cyfrifir myfyrwyr fel rhai sy'n dilyn rhyw elfen o'u cwrs drwy gyfrwng y Gymraeg os ydynt wedi'u cofnodi fel myfyrwyr sy'n cymryd modiwl sydd ar gael yn gyfan gwbl neu'n rhannol drwy gyfrwng y Gymraeg neu os oes gan unrhyw fodiwlau y maent hwy'n eu cymryd ganran o ddarpariaeth drwy gyfrwng y Gymraeg sy'n fwy na sero. Cynhwysir cyrsiau ar yr iaith Gymraeg a llenyddiaeth Gymraeg.
- Cynhwysir pob modd astudio.

## Cymru fel Cyrchfan Dewis Cyntaf

Targed – Y gyfran o fyfyrwyr AU amser-llawn o Gymru wedi'u cofrestru SAUau y mewn SAUau yng Nghymru i godi o 60.1% yn 2000/01 i 66% erbyn 2010/11.

Y gyfran o fyfyrwyr AU amser-llawn o Gymru yn SAUau Cymru

	2000/01			2001/02			2002/03			2003/04			2004/05		
	Nifer	Cyfanswm	Canran	Nifer	Cyfanswm	Canran	Nifer	Cyfanswm	Canran	Nifer	Cyfanswm	Canran	Nifer	Cyfanswm	Canran
SAUau Cymreig	31,772	67,742	46.9%	33,729	68,669	49.1%	34,917	71,506	48.8%	35,816	73,695	48.6%	36,028	75,462	47.7%
Isaf/uchaf (SAUau Cymreig):	29.5% - 84.7%			30.8% - 85.8%			28.1% - 87.3%			27.9% - 86.6%			27.5% - 85.0%		

Y gyfran o fyfyrwyr AU amser-llawn o Gymru wedi'u cofrestru yn SAUau y DU sy'n astudio mewn SAUau yng Nghymru:

	2000/01			2001/02			2002/03			2003/04			2004/05		
	Nifer	Cyfanswm	Canran	Nifer	Cyfanswm	Canran	Nifer	Cyfanswm	Canran	Nifer	Cyfanswm	Canran	Nifer	Cyfanswm	Canran
SAUau y DU	31,772	52,882	60.1%	33,729	54,442	62.0%	34,917	55,747	62.6%	35,816	57,204	62.6%	36,028	57,165	63.0%

- Cymerir bod myfyrwyr yn dod o Gymru os yw eu côd post cartref yng Nghymru.
- Cynhwysir y moddau astudio amser-llawn a rhyngosod.

## Myfyrwyr Tramor

Targed – y newid canrannol yn nifer y myfyrwyr tramor sy'n mynychu cyrsiau AU yn SAUau Cymru i fod yn hafal â, neu'n fwy na, y ffigur cyfartalog ar gyfer SAUau y DU (heb gynnwys Llundain a De-ddwyrain Lloegr) erbyn 2010/11.

	2000/01			2001/02			2002/03			2003/04			2004/05		
	Nifer	Cyfanswm	Canran	Nifer	Cyfanswm	Canran	Nifer	Cyfanswm	Canran	Nifer	Cyfanswm	Canran	Nifer	Cyfanswm	Canran
SAUau Cymreig	5,322	109,765	4.8%	5,878	114,387	5.1%	7,250	121,156	6.0%	8,345	124,221	6.7%	9,644	129,231	7.5%
SAUau y DU (heb gynnwys Llundain a'r De-ddwyrain)	98,381	1,366,391	7.2%	108,496	1,430,036	7.6%	131,358	1,489,600	8.8%	149,805	1,548,260	9.7%	154,168	1,576,133	9.8%
Isaf/uchaf (SAUau Cymreig):	0.5% - 9.5%			0.6% - 10.5%			1.2% - 11.2%			0.2% - 11.6%			1.2% - 11.9%		

Newid blwyddyn ar flwyddyn

	2000/01–2001/02	2001/02–2002/03	2002/03–2003/04	2003/04–2004/05
Cyfanswm SAUau Cymreig	10.4%	23.3%	15.1%	15.6%
Cyfanswm SAUau y DU (heb gynnwys Llundain a'r De-ddwyrain)	10.3%	21.1%	14.0%	2.9%
Isaf/uchaf (SAUau Cymreig):	-7.7% - 97.6%	2.8% - 93.9%	-94.2% - 64.1%	-5.2% - 875.0%

- Cymerir bod myfyrwyr yn fyfyrwyr tramor os nad ydynt yn byw yn yr UE, Ynysoedd y Sianel neu Ynys Manaw; mae hyn yn cynnwys myfyrwyr cyfnewid.
- Cynhwysir pob modd astudio

## Lleihau Gorbenion

Targed – Y gost weinyddu ganolrif am bob myfyriwr CALI ar gyfer SAUau Cymreig i ostwng o lefel y 45ain canradd ar gyfer costau gweinyddu am bob myfyriwr CALI yn SAUau y DU (heb gynnwys Llundain a'r De-ddwyrain) i'r 40ain canradd erbyn 2007/08 a'r 25ain canradd erbyn 2010/11.

	2000/01	2001/02	2002/03	2003/04
Canolrif SAUau Cymreig (£)	2,476	2,642	2,855	3,157
Canran o SAUau y DU (heb gynnwys Llundain a'r De-ddwyrain) sydd â chostau gweinyddu am bob myfyriwr CALI sy'n is na'r canolrif Cymreig	45%	44%	46%	51%
Canolrif SAUau y DU (heb gynnwys Llundain a'r De-ddwyrain) (£)	2,659	2,802	2,888	3,140
Isaf/uchaf (SAUau Cymreig) (£):	1,483 – 5,419	1,603 – 5,801	1,760 – 6,663	1,635 – 7,354

- Mae costau gweinyddu yn cynnwys costau adrannau academiaidd (heb gynnwys costau staff academiaidd), gwariant ar wasanaethau academiaidd a gwariant ar wasanaethau gweinyddu a chanolog (nid ydynt yn cynnwys gwariant ar adeiladau). Mae'r cyfrifiad CALI yn cynnwys pob myfyriwr AU ac AB a phob myfyriwr nad yw ei gwrs yn arwain at gredyd.
- Cymerir y data o ystadegau rheoli addysg uwch ar lefel y sefydliad a gyhoeddir ar CD bob blwyddyn gan yr AYAU.
- Nid yw data'r AYAU ar gyfer Prifysgol Caerdydd a CMPC wedi cael eu cyfuno yn y tabl hwn.

## Incwm o Ymchwil

Targed (a) – Y ganran o gyllid y Cynghorau Ymchwil a ddenir gan SAUau Cymru i godi o 3.3% i 4.5%.

	2000/01	2001/02	2002/03	2003/04	2004/05
Cyfanswm SAUau Cymreig	22,915,000	27,077,000	27,856,000	28,657,000	28,660,000
Cyfanswm y DU	695,065,000	805,172,000	819,804,000	832,981,000	926,145,000
Cymru fel % o'r DU	3.3%	3.4%	3.4%	3.4%	3.1%

Targed (b) – Cynnydd o 60% erbyn 2007/08 a 100% erbyn 2010/11 ar y ffigur man cychwyn o £55.6 miliwn yn yr incwm ymchwil o ffynonellau ar wahân i'r Cynghorau Ymchwil.

	00/01	01/02	02/03	03/04	04/05
Cyfanswm SAUau Cymreig	55,645,000	60,663,000	67,495,000	67,943,000	76,751,000
Cynnydd fel % o'r ffigur man cychwyn		9.0%	21.3%	22.1%	37.9%

- Ni chynhwyswyd data sy'n ymwneud â'r Ganolfan Uwchrefrydiau Cymreig a Cheltaidd yn y ffigurau hyn.

## Spinout

Targed – Y nifer o gwmnïau proffidiol sy'n deillio o SAUau yng Nghymru i godi o 21 i 42.

	2000/01	2001/02	2002/03	2003/04
Cyfanswm SAUau Cymreig	25	31	14 *	17
Isaf/uchaf (SAUau Cymreig):	0/7	0/7	0/4	

- Mae'r data yn dangos y cwmnïau deilliedig newydd a ffurfiwyd mewn gwirionedd ac y rhagwelir eu ffurfio bob blwyddyn academiaidd.
- \* Cred swyddogion fod ymwybyddiaeth y sector o ddyfodiad Deddf Ariannol 2003 yn rhannol gyfrifol am y gostyngiad yn 02/03, gan iddi dynnu'r cymhelliad i sefydliadau academiaidd fynd ati i sefydlu cwmnïau deilliedig.

# Cyngor Cyllido Addysg Uwch Cymru

Datganiadau Ariannol am y Flwyddyn yn Diwedd 31 Mawrth 2006

## ADRODDIAD BLYNYDDOL

RHAGAIR A GWYBODAETH GEFNDIROL

### CEFNDIR STATUDOL

Cafodd Cyngor Cyllido Addysg Uwch Cymru (CCAUC) ei sefydlu o dan Ddeddf Addysg Bellach ac Uwch 1992. Ar 7 Mai 1999, cafodd Cynulliad Cenedlaethol Cymru ei greu a throsglwyddwyd y rhan fwyaf o swyddogaethau'r Swyddfa Gymreig iddo ar 1 Gorffennaf 1999. O ganlyniad daeth CCAUC yn gorff a noddur gan Gynulliad Cenedlaethol Cymru.

Paratowyd y cyfrifon hyn yn unol â'r cyfarwyddyd a wnaed gan Lywodraeth Cynulliad Cymru, gyda chaniatâd y Trysorlys, gan ddefnyddio'r pwerau a roddwyd gan baragraff 16(2) o atodlen 1 i Ddeddf Addysg Bellach ac Uwch 1992. Gellir cael copi o'r cyfarwyddyd gan y Cyngor.

Paratoir y cyfrifon yn unol â gofynion y Deddfau Cwmnïau a'r Safonau Cyfrifo a gyhoeddwyd neu a fabwysiadwyd gan y Bwrdd Safonau Cyfrifo, i'r graddau y mae'r gofynion hyn yn briodol.

Mae'r datganiadau hyn yn cynnwys trydydd cyfnod adrodd ar ddeg y Cyngor, ac maent yn adlewyrchu datblygiad parhaus systemau a pholisïau'r Cyngor.

### CYFRIFOLDEBAU CYNGOR CYLLIDO ADDYSG UWCH CYMRU

Mae CCAUC yn gyfrifol am weinyddu'r cyllid a roir gan Lywodraeth Cynulliad Cymru, ac eraill, i gynnal yr addysg a ddarperir a'r ymchwil a wneir gan sefydliadau addysg uwch Cymru a chysiau addysg uwch penodedig a ddarperir yn sefydliadau'r awdurdodau lleol neu sefydliadau addysg bellach yng Nghymru, ac am gyflawni'r swyddogaethau atodol sy'n ofynnol o dan Ddeddf Addysg Bellach ac Uwch 1992 a'r Ddeddf Addysg 1994.

### GWAHANU O GYNGOR CENEDLAETHOL CYMRU

### DROS ADDYSG A HYFFORDDIANT

O 1 Ebrill 2001, rhannodd CCAUC nifer o wasanaethau â Chyngor Cenedlaethol Cymru dros Addysg a Hyfforddiant (CCCAH). Ar 14 Gorffennaf 2004, cyhoeddodd y Prif Weinidog y penderfyniad i ymgorffori gwaith y Cyngor Cenedlaethol dros Addysg a Hyfforddiant yng Nghymru, ond nid CCAUC, yn uniongyrchol yn Llywodraeth Cynulliad Cymru o 1 Ebrill 2006. O ganlyniad i hyn, cychwynwyd ar waith yn ymwneud ag ymwahanu, a barhaodd ymhell i mewn i 2005-06, ac fe'i cwblhawyd cyn ymwahanu'n ffurfiol ar 1 Ebrill 2006.

### CYFRANIAD Y STAFF

Mae cyfarfodydd a seminarau staff rheolaidd yn sicrhau cyfathrebu da o fewn y sefydliad ac yn rhoi cyfle i unigolion gyfrannu at weithrediad y Cyngor. Bydd Cyngor Gwaith, lle gall cynrychiolwyr godi materion ar ran y staff, yn cyfarfod yn rheolaidd.

Ar 26 Ionawr 2000, dyfarnwyd statws Buddsoddwyr mewn Pobl i'r Cyngor. Cafodd y dyfarniad hwn ei ailasesu ym mis Medi 2003 a darganfuwyd bod y Cyngor yn parhau i gwrdd â'r safon Buddsoddwyr mewn Pobl. Mae achrediad CCAUC ar waith tan fis Hydref 2007.

Mae'r Cyngor wedi ymrwymo i ddatblygu ei Bolisi Cyfleoedd Cyfartal i sicrhau y caiff pob aelod staff ei drin yn deg, heb ystyried rhyw, oedran, statws priodasol, anabled, na tharddiad hiliol neu ethnig.

Seilir polisi recriwtio'r Cyngor ar allu'r ymgeisydd i wneud y gwaith. Rhoddir ystyriaeth lawn a theg i geisiadau am swyddi gan bobl anabl os yw'r medrau a'r galluoedd priodol ganddynt i gyflawni'r dyletswyddau. Pe bai aelod o'r staff yn dod yn anabl, byddai'r Cyngor yn gwneud pob ymdrech i gadw'r aelod o staff yn ei swydd ac i ddarparu cyfleoedd digonol ar gyfer ailhyfforddiant a datblygiad gyrfa.

## POLISI TALU'R CREDYDWYR

Mae'r Cyngor wedi ymrwymo'n llawn i dalu biliau ei gyflenwyr yn brydlon ac mae'n cefnogi Cod Talu'n Brydlon Cydffederasiwn Diwydiant Prydain. Mae dadansoddiad o berfformiad talu y Cyngor yn 2005-06 yn dangos i 95.3 y cant o'r anfonebau (2004-2005: 93%) gael eu talu yn unol ag amodau'r contract neu, os nad oedd amodau, o fewn 30 diwrnod ar ôl i anfoneb ddilys gael ei chyflwyno.

## ARCHWILIO

Caiff cyfrifon y Cyngor eu harchwilio gan Archwilydd Cyffredinol Cymru yn unol â gofynion paragraff 16(1) o atodlen 1 i Ddeddf Addysg Bellach ac Uwch 1992. Caiff ffoedd archwilio allanol mewn perthynas â hyn a gwaith archwilio arall eu dangos yn Nodiadau 4 a 7 i'r cyfrifon hyn.

Cyn belled ag y bo'r Swyddog Archwilio yn ymwybodol, nid oes unrhyw wybodaeth archwilio berthnasol nad yw archwilwyr y Cyngor yn ymwybodol ohoni; ac mae'r Swyddog Cyfrifo wedi cymryd yr holl gamau gofynnol i sicrhau ei fod yn ymwybodol o unrhyw wybodaeth archwilio berthnasol ac i sefydlu bod archwilwyr y Cyngor yn ymwybodol o'r wybodaeth honno.

## AELODAU'R CYNGOR

Bu'r bobl ganlynol yn gwasanaethu fel aelodau'r Cyngor yn ystod y flwyddyn a gwmpesir gan yr adroddiad:  
Cadeirydd

**Yr Athro Roger Williams**  
*(hefyd yn aelod o 1 Et 11 - gweler isod)*  
Cyn Is-Ganghellor, Prifysgol Reading

Aelodau

**Yr Athro Philip Gummett**  
*(hefyd yn aelod o 2, 3, 10 Et 11 - gweler isod)*  
Prif Weithredwr, Cyngor Cyllido Addysg Uwch Cymru

**Mrs Wendy Heppell**  
*(hefyd yn aelod o 4, 5, 11 Et 12 - gweler isod)*  
Cyfarwyddwr, Publicly Funded Services, Business West

**Ms Eleri Wynne Jones**  
*(daeth tymor y penodiad i ben ar 30 Medi 2005)*  
Darlithydd rhan-amser wedi ymddeol, ym Mhrifysgol Cymru, Bangor gynt

**Yr Athro Gwyn Thomas**  
*(daeth tymor y penodiad i ben ar 30 Medi 2005)*  
Athro'r Gymraeg wedi ymddeol, Prifysgol Cymru, Bangor

**Dr Geoffrey P Thomas**  
*(daeth tymor y penodiad i ben ar 30 Medi 2005 - ailbenodwyd 1 Ionawr 2006) (hefyd yn aelod o 4 tan 30 Medi 2005; aelod o 8 tan 30 Medi 2005 ac o 1 Ionawr 2006 - gweler isod).*  
Pennaeth yr Adran Addysg Barhaus, Prifysgol Rhydychen a Llywydd Coleg Kellogg

**Mr R P V (Tim) Rees**  
*(hefyd yn aelod o 4 Et 8 - gweler isod)*  
Cyfrifydd Siartredig; cyn Gadeirydd y Llywodraethwyr, Prifysgol Morgannwg

**Yr Athro Syr Brian Smith**  
*(aelod o 11 - gweler isod)*  
Cyn Is-Ganghellor, Prifysgol Caerdydd

**Dr Len Arthur**  
*(hefyd yn aelod o 5 Et 9 - gweler isod)*  
Darlithydd yn Athrofa Prifysgol Cymru, Caerdydd

Yr Athro D Garel Rhys OBE

*(hefyd yn aelod o 8 – gweler isod)*

*Cyfarwyddwr y Ganolfan ar gyfer Ymchwil  
Diwydiant Modurol yn Ysgol Fusnes Prifysgol  
Caerdydd*

Mrs Tina Stephens

*(hefyd yn aelod o 1, 5 & 6 – gweler isod)*

*Arbenigydd mewn rheolaeth a datblygiad staff;  
Prif Arholwr gyda'r Sefydliad Siartredig Personél  
a Datblygiad*

Yr Athro Nigel Stott CBE

*(penodwyd 1 Ionawr 2006) (hefyd yn aelod o 4 –  
gweler isod)*

*Athro Emeritws, Coleg Meddygaeth Cymru,  
Prifysgol Caerdydd*

Aseswr a benodwyd gan Gynulliad  
Cenedlaethol Cymru

Richard Davies

*Cyfarwyddwr yr Adran Addysg a Hyfforddiant,  
Cynulliad Cenedlaethol Cymru*

*1 Pwyllgor Tâl; 2 Grŵp Llywio Ymestyn yn Ehangach; 3 Pwyllgor  
Asesu Ansawdd; 4 Pwyllgor Archwilio a Risg; 5 Gweithgor  
Llywodraethu Corfforaethol; 6 Pwyllgorau Adnoddau Dynol; 7  
Grŵp Llywio Strategaeth Cyfrwng Cymraeg; 8 Panel Ailgyflunio; 9  
Pwyllgor Trydedd Genhadaeth; 10 Pwyllgor Dysgu ac Addysgu; 11  
Panel Asesu'r Gronfa Datblygu Strategol; 12 Panel Achredu HCA.*

Gellir archwilio'r gofrestr o fuddiannau'r aelodau  
drwy wneud cais i Glerc y Cyngor yn swyddfeydd  
y Cyngor yn Llanisien.

## SYLWEBAETH Y RHEOLWYR

Cenhadaeth a Nodau'r Cyngor

Ein cenhadaeth yw hybu addysg uwch o safon  
ryngwladol yng Nghymru, er lles unigolion,  
cymdeithas ac economi Cymru ac y tu hwnt.

Gan weithio gyda phartneriaid, defnyddiwn  
gyllid a dderbyniwn gan Lywodraeth Cynulliad  
Cymru ac eraill i:

- sicrhau dysgu ac ymchwil addysg uwch o'r  
radd flaenaf;
- cynyddu i'r eithaf gyfraniad addysg uwch i  
ddiwylliant, cymdeithas ac economi Cymru;
- sicrhau darpariaeth hyfforddiant athrawon  
achrededig o safon uchel ar hyd a lled  
Cymru.

Nodau strategol y Cyngor wrth gwrdd â'i  
gyfrifoldebau yw:

- Ymgynraedd yn Ehangach:** Sicrhau  
cyfranogiad a mynediad ehangach er mwyn  
hybu cymdeithas gynhwysol a gwella sgiliau  
er lles yr economi;
- Y 'Fargen i Fyfyrrwyr':** sicrhau dysgu a  
chymorth cysylltiedig o'r safon uchaf;
- Ymchwil Ragorol:** sicrhau gwell  
perfformiad ymchwil a fydd yn sylfaen i'r  
economy gwybodaeth ac adfywiad diwyllianol  
a chymdeithasol;
- Bod o Fudd i'r Economy a Chymdeithas:**  
sicrhau perthnasoedd mwy cynhyrchiol  
rhwng sefydliadau addysg uwch a'r sectorau  
cyhoeddus a phreifat, asiantaethau eraill a  
chymunedau lleol;
- Hyfforddiant Cychwynol Athrawon:**  
cynhyrchu athrawon newydd o ansawdd uchel;



vi) **Gwneud iddi Weithio: Y sector AU yng Nghymru:** pwyslais cryf ar ailgyflunio, cydweithio, a mesurau eraill i gynnal perfformiad gwell gan sefydliadau unigol a'r gyfundrefn addysg uwch yn ei chyfarwydd; a

vii) **Gwneud iddi Weithio: CCAUC** Bod yn gorff sector cyhoeddus effeithiol drwy: i) fod â'r gallu a'r isadeiledd sy'n ei gwneud yn bosibl i ni weithio'n effeithiol yn fewnol a chyda'n rhanddeiliaid a'n partneriaid i gyd (yn enwedig Llywodraeth Cynulliad Cymru a'r sector AU yng Nghymru); a (ii) bod yn gyflogwr y mae pobl yn ei ddewis.

### Llythyr Cylch Gwaith

Ym mis Chwefror 2005, cyhoeddodd y Gweinidog dros Addysg a Dysgu Gydol Oes y llythyr cylch gwaith blynyddol i'r Cyngor. Mae hyn yn nodi arweiniad Llywodraeth y Cynulliad i'r Cyngor ar gyfer y flwyddyn, a'r blaenoriaethau a'r cynnyrch y mae'r Gweinidog yn disgwyl i'r Cyngor eu cyflwyno ac y dylid eu hadlewyrchu yng Nghynllun Gweithredu'r Cyngor.

### Cynllun Gweithredu

O'r 40 o weithredoedd a nodwyd yng Nghynllun Gweithredu 2005-06, cyflawnwyd 33 ohonynt, cyflawnwyd dwy ohonynt yn rhannol, gyda'r gweddill yn cael eu dwyn ymlaen i Gynllun Gweithredol 2006-07, a dygwyd pump ohonynt ymlaen yn gyfan gwbl.

Dyma rai o weithredoedd allweddol y Cynllun Gweithredu:

- *Cyflwyno argymhellion i'r Cynulliad ynglŷn â datblygu patrwm darpariaeth Gymraeg mwy cynaliadwy yn y sector AU, ar sail tystiolaeth o'r patrwm galw.* Cyflwynwyd yr adroddiad ym mis Rhagfyr 2005.
- *Cyflwyno lefelau uwch o gyllid i gefnogi gweithgareddau trydedd genhadaeth*

Cadarnhawyd Dyraniadau Cyllido yn hydref 2005.

*Cyflwyno i) cynigion manwl ar gyfer defnyddio'r gyllideb Ymestyn yn Uwch a ii) cyngor ar ddewisiadau ar gyfer defnyddio cyllid craidd yn fwy strategol i hyrwyddo'r agenda ailgyflunio a chydweithredu.* Cyflawnwyd y ddwy weithred, er y bu angen cyngor pellach ynglyn â'r ail, a dygwyd y weithred hon ymlaen i Gynllun Gweithredol 2006-07.

- *Cyflwyno Cronfa Datblygu Strategol newydd y Cyngor* Cyflawnwyd. Gwnaethpwyd y dyraniadau cyntaf yn Medi 2005
- *Cyflwyno cynllun gweithredu Creu'r Cysylltiadau.* Cyflawnwyd.

Yn ogystal, yn ystod y flwyddyn, bu gofyn i'r Cyngor baratoi a chyflwyno cyngor i Lywodraeth y Cynulliad o ran maint y bwch cyllido rhwng Cymru a Lloegr. Roedd hwn yn ddarn sylweddol o waith ychwanegol, a arweiniodd at wneud cyllid ychwanegol ar gael i'r sector yn 2006-07.

Roedd y gweithredoedd hyn yn ychwanegol at y ffaith bod y Cyngor wedi cyflawni'n llwyddiannus ei weithgareddau rheolaidd, a gynhwysai cyhoeddi'r dyraniadau grant cylchol, gwneud taliadau prydlon i sefydliadau a dadansoddi a chynnig adborth ar gynlluniau strategol sefydliadau.

### Arolygiad ariannol

£1.974 miliwn oedd y diffyg ariannol ar gyfer y flwyddyn (cafwyd gwarged o £2.293 miliwn yn 2004-05). Ar 31 Mawrth 2006, £6.296 miliwn (£8.134 miliwn yn 2004-05). oedd gwerth cronfeydd wrth gefn cronus. Cynllunnir gwariant y Cyngor ar sail y cyllid sydd ar gael iddo trwy gymorth grant blynyddol a dderbynnir ac incwm arall a gweddill wrth gefn. Gall y bydd datganiadau ariannol yn cofnodi gwarged neu ddiffyg gweithredu o ganlyniad i weithgareddau a gynlluniwyd neu o ganlyniad i amseru'r taliadau i sefydliadau. Cynllunnir

gweithgareddau'r Cyngor hefyd i sicrhau bod arian parod a gaiff ei ddwyn ymlaen ganddo'n parhau o fewn y ddau y cant o gyfanswm cymorth grant ar gyfer y flwyddyn a ganiateir gan Gynulliad Cenedlaethol Cymru. Daeth gwariant ar asedau sefydlog at gyfanswm o £255,000 yn ystod y flwyddyn.

## ADRODDIAD TÂL

### Polisi Talu

Pennir tâl y Cadeirydd, Aelodau'r Cyngor a'r Prif Weithredwr gan Gynulliad Cenedlaethol Cymru.

Llywodraethir tâl y Cadeirydd ac Aelodau'r Cyngor gan Gynllun Cynulliad Cenedlaethol Cymru ar gyfer Talu Cadeiryddion ac Aelodau CCNCau a Chyrff GIG, a gyflwynwyd ar 1 Ebrill 2004.

Pennir tâl y Prif Weithredwr gan Cynulliad Cenedlaethol Cymru ac efallai y bydd yn cynnwys bonws ar sail perfformiad gwerth hyd at 10%, ar sail asesu targedau perfformiad a bennir gan Gadeirydd y Cyngor.

Pennir tâl y cyfarwyddwr yn unol â system talu a graddio cymeradwy'r Cyngor, sy'n gymwys i'r holl staff a benodir. Caiff lefelau tâl cyffredinol y Cyngor a'i gylch gwaith tâl blynyddol, sy'n gymwys i'r holl staff gan gynnwys y cyfarwyddwr corfforaethol, eu cymeradwyo gan Gynulliad Cenedlaethol Cymru.

Nid yw bonws penodol yn daladwy i'r cyfarwyddwr, er y gellir dyfarnu gwobr perfformiad blynyddol sy'n gyfwerth â chynnydd un cam ar fandiau cyflog yn unol â'r broses arfarnu perfformiad sy'n gymwys i'r holl staff a benodir.

### Pwyllgor Tâl

Mae gan CCAUC Bwyllgor Tâl sy'n gyfrifol am adolygu perfformiad y Prif Weithredwr a'r cyfarwyddwr yn flynyddol. Mae'r pwyllgor, a fydd ar unrhyw adeg yn cynnwys o leiaf dau aelod, y bydd y ddau ohonynt yn Aelodau Cyngor, wedi dirprwyo'r awdurdod i ystyried materion sy'n effeithio ar dâl a bonws perfformiad y Prif Weithredwr a gwneud argymhellion o ran cymeradwyo i Gynulliad Cenedlaethol Cymru, yn unol â hynny.

**Datguddiadau cyflog a pensiwn \***

Swydd	Enw	Cyflog	Cynnydd real mewn Pensiwn a Lwmpswm	Pensiwn ar 31/03/06 a Lwmpswm	GTCA ar 01/04/05 (Restated)	GTCA ar 31/03/06	Cynnydd real mewn GTCA fel y'i cyllidwyd gan y cyflogwr
		£	£'000	£'000	£'000	£'000	£'000
Cadeirydd	Yr Athro Syr Roger Williams	14,760 (2004-05 14,400)	N/A	N/A	N/A	N/A	N/A
Prif Weithredwr	Yr Athro Philip Gummett	97,375 (2004-05 93,418)	0 – 2.5 pensiwn gwerth 5 – 7.5 yn ogystal â chyfandaliad gwerth	5 – 10 pensiwn gwerth 20 – 25 yn ogystal â chyfandaliad gwerth	107	159	28
Cyfarwyddwr Cyllid a Gwasanaethau Corfforaethol	Richard Hirst	76,064 (2004-05 71,617)	0 – 2.5 pensiwn	30 – 35 pensiwn	411	542	22

Mae Richard Hirst yn aelod o'r cynllun buddion diffiniedig Premium, rhan o Brif Gynllun Pensiwn y Gwasanaeth Sifil. Nid yw buddion y cynllun yn cynnwys talu lwmpswm awtomatig ar ymddeoliad (gweler hefyd nodyn 'pensiynau' isod).

Mae gan y Prif Weithredwr gytundeb parhaol ac mae'n aelod cyffredin o Brif Gynllun Pensiwn y Gwasanaeth Sifil.

Nid yw'r Cadeirydd ac Aelodau'r Cyngor (ac eithrio'r Prif Weithredwr) yn aelodau o Brif Gynllun Pensiwn y Gwasanaeth Sifil ac ni dderbyniant unrhyw fuddion pensiwn y telir amdanynt gan CCAUC. Bydd Aelodau'r Cyngor (heb gynnwys y Cadeirydd a'r Prif Weithredwr) yn derbyn cyflog amhensiynadwy o £4,612 y flwyddyn.

Cyflogau crynswth yw'r holl gyflogau a ddangosir, gan na dderbyniodd Aelodau'r Cyngor na'r staff uwch unrhyw daliadau eraill na buddion ar ffurf nwyddau, heblaw am y rheiny a ddatguddir isod. Ar ddiwedd y flwyddyn, roedd £6,865 yn daladwy i Mr Steve Martin, cyn Prif Weithredwr

CCAUC, o ran cyflog dyledus a bonws cysylltiedig \*.

\* Mae'r wybodaeth hon yn destun archwilio

**Pensiynau**

Cynigir buddion pensiwn trwy drefniadau Pensiwn y Gwasanaeth Sifil ("PGS") O 1 Hydref 2002, efallai y bydd gweision sifil yn rhan o un o dri chynllun diffiniedig "cyflog terfynol" statudol (sef clasurol, premiwm a chlasurol plws). Nid yw'r Cynlluniau'n cael eu hariannu, gyda chost y buddion yn cael eu talu gan arian a bleidleisir bob blwyddyn gan y Senedd. Caiff pensiynau sy'n daladwy o dan glasurol, premiwm a chlasurol plws eu cynyddu'n flynyddol yn unol â newidiadau yn y Mynegai Prisiau Manwerthu. Ar ôl 1 Hydref 2002, gall staff newydd ddewis naill ai ymuno â'r cynllun premiwm neu ymuno â threfniant rhanddeiliad "prynu arian" ansawdd da gyda chyfraniad sylweddol gan y cyflogwr (cyfrif pensiwn partneriaeth). Mae cyfraniadau gweithwyr wedi'u gosod ar gyfradd o 1.5% o enillion pensiynadwy ar gyfer clasurol a

3.5% ar gyfer premiwm a chlasurol plws. Mae buddion yn y cynllun clasurol yn cronni ar gyfradd o  $1/80^{\text{fed}}$  o gyflog pensiynadwy ar gyfer pob blwyddyn o wasanaeth. Yn ogystal, mae cyfandaliad cyfwerth â phensiwn tair blynedd yn daladwy wrth ymddeol. Ar gyfer y cynllun premiwm, mae buddion yn cronni ar gyfradd o  $1/60^{\text{fed}}$  o enillion pensiynadwy terfynol ar gyfer bob blwyddyn o wasanaeth. Yn wahanol i'r cynllun clasurol, nid oes cyfandaliad awtomatig (ond gall aelodau ildio (cymudo) peth o'u pensiwn i gynnyg cyfandaliad). Yn y bôn, mae clasurol plws yn amrywiad o'r cynllun premiwm, ond gyda'r buddion o ran gwasanaeth cyn 1 Hydref 2002 yn cael eu cyfrifo, yn fras, yn yr un modd â'r cynllun clasurol.

Mae'r cyfrif pensiwn partneriaeth yn drefniant pensiwn rhandaliad. Mae'r cyflogwr yn cyfrannu swm sylfaenol gwerth rhwng 3% a 12.5% (yn dibynnu ar oedran yr aelod) at gynnyrch pensiwn rhanddeiliad a ddewisir gan weithiwr o blith detholiad o gynhyrchion cymeradwy. Nid oes yn rhaid i'r gweithiwr gyfrannu, ond lle byddant yn gwneud hynny bydd y cyflogwr yn talu'r un swm hyd at derfyn o 3% o gyflog pensiynadwy (yn ychwanegol at gyfraniad sylfaenol y cyflogwr). Mae cyflogwyr hefyd yn cyfrannu 0.8% pellach o gyflog pensiynadwy i dalu cost yswiriant budd-dal risg a ddarperir yn ganolog (marw wrth wasanaethu ac ymddeol oherwydd iechyd gwael).

Gellir dod o hyd i fwy o fanylion am drefniadau PGS ar y wefan, sef [www.civilservice-pensions.gov.uk](http://www.civilservice-pensions.gov.uk)

### Gwerthoedd Trosglwyddo Cyfwerth ag Arian

Gwerth Trosglwyddo Cyfwerth ag Arian (GTCA) yw gwerth cyfalafol a asesir gan actiwari buddion cynllun pensiwn a gronnwyd gan aelod ar adeg benodol. Y buddion y cyfrifir eu gwerth yw buddion cronedig yr aelod a phensiwn unrhyw briod cysylltiedig sy'n daladwy o'r cynllun. Mae pensiwn GTCA yn daliad a wneir gan gynllun pensiwn neu drefniant i sicrhau buddion pensiwn mewn cynllun pensiwn arall neu drefniant pan fo'r aelod yn gadael cynllun ac yn dewis trosglwyddo'r buddion a

gronnwyd yn y cynllun blaenorol. Mae'r ffigurau pensiwn a ddangosir yn ymwneud â'r budd-daliadau y mae'r unigolyn wedi'u cronni o ganlyniad i'w aelodaeth gyfan o'r cynllun pensiwn, nid yn unig ei wasanaeth mewn uwch swydd y mae'r datgeliad yn gymwys iddi. Mae'r ffigurau GTCA yn cynnwys gwerth unrhyw fudd pensiwn mewn cynllun neu drefniant arall y mae'r unigolyn wedi'i drosglwyddo i'r trefniadau PGS, ac y mae'r Bleidlais GS wedi derbyn tâl trosglwyddo ar ei gyfer sy'n gymesur â'r atebolrwydd pensiwn ychwanegol sy'n cael ei dderbyn. Maent hefyd yn cynnwys unrhyw fuddion pensiwn ychwanegol a gronnir gan yr aelod o ganlyniad i brynu blynyddoedd ychwanegol o wasanaeth pensiwn yn y cynllun ar eu cost eu hunain. Cyfrifir GTCAu yn unol â'r canllawiau a'r fframwaith a ragnodir gan Sefydliad a Chyfadrann yr Actiwariaid.

Adolygwyd y ffactorau a ddefnyddir i gyfrifo'r GTCA ar 1 Ebrill 2005 yn ôl cyngor Actwari'r Cynllun. Mae ffigur GTCA 31 Mawrth 2005 wedi'i ailddatgan gan ddefnyddio'r ffactorau newydd fel y caiff ei gyfrifo ar yr un sail â'r ffigur GTCA ar gyfer 31 Mawrth 2006.

### Cynnydd real mewn GTCA

Mae hyn yn adlewyrchu'r cynnydd mewn GTCA a gyllidir i bob pwrpas gan y cyflogwr. Mae'n cymryd i ystyriaeth y cynnydd mewn pensiwn cronedig o ganlyniad i chwyddiant, a chyfraniadau a delir gan yr aelod o staff (gan gynnwys gwerth unrhyw fuddion a drosglwyddwyd o gynllun neu drefniant pensiwn arall), ac mae'n defnyddio ffactorau prisio'r farchnad cyffredin ar gyfer dechrau a diwedd y cyfnod.

Yr Athro Philip Gummert  
Prif Weithredwr a Swyddog Cyfrifo  
24 Gorffennaf 2006

## Datganiad o Gyfrifoldebau'r Cyngor a'r Prif Weithredwr

O dan baragraff 16(2) o atodlen 1 i Ddeddf Addysg Bellach ac Uwch 1992, mae gofyn i Gyngor Cyllido Addysg Uwch Cymru baratoi datganiad o gyfrifon ar gyfer pob blwyddyn ariannol ar ffurf ac ar sail a benderfynir gan Gynulliad Cenedlaethol Cymru, gyda chaniatâd y Trysorlys. Paratoir y cyfrifon ar sail groniodol a rhaid iddynt roi darlun gwir a theg o gyflwr ariannol y Cyngor ar ddiwedd y flwyddyn ac o'i incwm a gwariant yr enillion a'r colledion cydnabyddedig a llif arian parod am y flwyddyn ariannol.

Wrth baratoi'r datganiadau ariannol mae gofyn i'r Cyngor gydymffurfio â gofynion y *Government Financial Reporting Manual*, ac yn bennaf i:

- gydymffurfio â'r cyfarwyddyd ar gyfrifon a gyhoeddir gan Gynulliad Cenedlaethol Cymru, gan gynnwys y gofynion cyfrifo a datguddio perthnasol, a chymhwyso polisiau cyfrifo addas yn gyson;
- rhoi barnau ac amcangyfrifon rhesymol;

- nodi a ddilynwyd y safonau cyfrifo cymwys fel y'u nodir yn *Llawlyfr Adroddiadau Ariannol y Llywodraeth*, a datgelu ac esbonio unrhyw wriadau materol yn y datganiadau ariannol; a
- pharatoi'r datganiadau ariannol ar sail busnes byw, oni bo'n amhriodol tybio y bydd y Cyngor yn parhau i weithredu.

Mae Swyddog Cyfrifo Cynulliad Cenedlaethol Cymru wedi dynodi Prif Weithredwr Cyngor Cyllido Addysg Uwch Cymru yn Swyddog Cyfrifo. Eglurir ei gyfrifoldebau perthnasol fel Swyddog Cyfrifo, gan gynnwys ei gyfrifoldeb dros sicrhau defnydd priodol a chywir o'r arian cyhoeddus y mae'n atebol amdano a thros gadw cofnodion addas a diogelu asedau'r Cyngor, ym Memorandwm Swyddogion Cyfrifo Cynulliad Cenedlaethol Cymru.

## Datganiad ar Reolaeth Fewnol

### Hyd a lled fy nghyfrifoldeb

1 Fel Swyddog Cyfrifo, mae gennyf gyfrifoldeb personol dros gynnal system gadarn o reolaeth fewnol sy'n ei gwneud hi'n bosibl i'r Cyngor gyflawni ei bolisiau, nodau ac amcanion tra'n diogelu'r arian cyhoeddus ac asedau eraill yr wyf yn bersonol gyfrifol amdanynt, yn unol â'r cyfrifoldebau a neilltuir i mi yn *Government Accounting*. Eglurir fy rôl a'm cyfrifoldebau fel Swyddog Cyfrifo CCAUC yn y Memorandwm, *The Responsibilities of an ASPB Accounting*

*Officer*. Byddaf hefyd yn mynychu cyfarfodydd rheolaidd gyda swyddogion yn Adran Addysg Uwch Llywodraeth Cynulliad Cymru lle adolygir y blaenoriaethau ar gyfer CCAUC a'r risgiau allweddol sy'n wynebu'r corff.

### Pwrpas y system rheolaeth fewnol

2 Lluniwyd y system rheolaeth fewnol i reoli risg i lefel resymol yn hytrach na dileu'n gyfan gwbl y perygl o fethu â chyflawni polisiau, nodau ac amcanion; felly, ni all roi ond sicrhad

rhesymol ac nid sicrhad absoliwt o effeithiolrwydd. Mae'r system rheolaeth fewnol wedi'i seilio ar broses barhaus a luniwyd i ddarganfod a blaenoriaethu'r prif risgiau i gyflawni nodau, amcanion a pholisïau CCAUC, i werthuso pa mor debygol ydyw y gwireddir y risgiau hyn, yr effaith pe byddant yn cael eu gwireddu a'u rheoli'n effeithlon, yn effeithiol ac yn economaidd. Bu'r system rheolaeth fewnol yn ei lle yn CCAUC am y cyfnod yn diweddu 31 Mawrth 2006. Mae'r system rheolaeth fewnol yn cydfynd ag Arweiniad y Trysorlys.

#### Y gallu i ymdrin â risg

- 3 Sefydlwyd y prosesau canlynol i reoli risg o fewn CCAUC:
  - a) Adolygir y gofrestr risg ym mhob cyfarfod o'r Pwyllgor Archwilio a Risg a bob chwarter gan y Cyngor;
  - b) sefydlwyd Bwrdd Rheoli yn ystod 2005–06. Mae hwn yn cynnwys holl uwch reolwyr y sefydliad, ac un o'i rolau yw adolygu a diweddarau'r gofrestr risg gorfforaethol bob tri mis cyn iddo fynd gerbron y Pwyllgor Archwilio a'r Cyngor;
  - c) mae aelodau unigol y Bwrdd Rheoli yn gyfrifol am reoli'r risgiau corfforaethol allweddol sy'n codi o'u meysydd cyfrifoldeb ac am asesu a rheoli'r risgiau gweithredol sy'n codi yn eu meysydd; a
  - d) chyflwynwyd *Polisi a Chanllawiau Rheoli Risg* diwygiedig yn ystod y flwyddyn a briffiwyd yr holl uwch reolwyr ar y canllawiau a'u cyfrifoldebau ar gyfer rheoli risg yn unigol ac fel penaethiaid timau.

#### Y fframwaith risg a rheolaeth

- 4 Mae elfennau allweddol strategaeth rheoli risg CCAUC fel a ganlyn:

- a) sefydlir amcanion CCAUC drwy baratoi ei Strategaethau Corfforaethol a'i Gynlluniau Gweithredol a gymeradwyr gan Lywodraeth Cynulliad Cymru;
  - b) mae gan CCAUC isadran Sicrhau Risg sy'n darparu gwasanaeth archwilio mewnol CCAUC ac sydd ar gael i roi cyngor ac arweiniad i grwpiau o staff a rheolwyr unigol.
  - c) blaenoriaethir risgiau yn ôl eu tebygolrwydd a'u heffaith a nodir camau i'w rheoli sy'n gymesur â maint y risg; a
  - d) mae'r Cyngor, a gynghorir gennyf i fel Swyddog Cyfrifo a chan y Pwyllgor Archwilio a Risg drwy'r ystyriaeth reolaidd a rydd i'r gofrestr risg, yn penderfynu i ba raddau y dylid mentro.
- 5 Bu'r blaenoriaethau ar gyfer rheoli risg drwy gydol y flwyddyn yn gysylltiedig â chyflwyno agenda ailgyflunio a chydweithio Cynulliad Cenedlaethol Cymru, Ymestyn yn Uwch a rheoli materion yn ymwneud â gwahanu wasanaethau CCAUC oddi wrth y Cyngor Cenedlaethol a chyflwyno system ariannol newydd.

#### Adolygu effeithiolrwydd

- 6 Fel Swyddog Cyfrifo, rwyf yn gyfrifol am adolygu effeithiolrwydd y system rheolaeth fewnol. Mae fy adolygiad o effeithiolrwydd y system rheolaeth fewnol yn seiliedig ar waith yr archwilwyr mewnol a rheolwyr gweithredol o fewn CCAUC sy'n gyfrifol am ddatblygu a chynnal y fframwaith rheolaeth fewnol, a sylwadau a wneir gan yr archwilwyr allanol yn eu llythyr rheoli ac adroddiadau eraill. Rwyf wedi derbyn cyngor ar oblygiadau canlyniad fy adolygiad o effeithiolrwydd y system rheolaeth fewnol ac mae cynllun i fynd i'r afael â gwendidau a sicrhau gwelliannau parhaus i'r system yn ei le.



7 Sefydlwyd y prosesau a ganlyn i adolygu effeithiolrwydd system rheolaeth fewnol CCAUC:

- a) Mae gwasanaeth archwilio mewnol CCAUC yn gweithredu yn unol â Safonau Archwilio Mewnol y Llywodraeth; seilir cynlluniau archwilio ar asesiad o risg wedi'i gysylltu â chofrestr risg y corff cyfan. Mae'r Pennaeth Sicrhau Risg yn rhoi barn annibynnol ar ddigonolrwydd ac effeithiolrwydd system rheoli risg, rheolaeth a llywodraeth CCAUC bob blwyddyn, ynghyd ag argymhellion ar gyfer gwelliannau
  - b) goruchwylir gwaith y gwasanaeth archwilio mewnol gan y Pwyllgor Archwilio a Risg sy'n adrodd yn rheolaidd i'r Cyngor ar ddarganfyddion a chasgliadau gwaith archwilio; a
  - c) mae'r rheolwyr yn darparu datganiad o sicrwydd ynghylch y systemau a'r gweithdrefnau sy'n gweithredu yn eu maes cyfrifoldeb.
- 8 Mae'r gwasanaeth archwilio mewnol wedi nodi nifer o feysydd lle mae angen cryfhau rheolaeth yn ystod y flwyddyn a hyd at ddyddiad llofnodi'r datganiad. Ym mhob achos, cytunwyd ar

gynllun gweithredu gyda'r rheolwr perthnasol i fynd i'r afael â'r gwendidau. Un maes a nodwyd lle mae gwendid yw gweithredu mesurau y cytunwyd arnynt. Rwy'n cadarnhau y cafwyd gwelliannau yn hyn o beth yn ystod y flwyddyn.



Yr Athro Philip Gummatt  
Prif Weithredwr a  
Swyddog Cyfrifo

24 Gorffennaf 2006



## Tystysgrif ac Adroddiad Archwilydd Cyffredinol Cymru i Aelodau Cynulliad Cenedlaethol Cymru

Ardystiaf i mi archwilio datganiadau ariannol Cyngor Cyllido Addysg Uwch Cymru am y flwyddyn a ddaeth i ben 31 Mawrth 2006 o dan Baragraff 16(3) o Atodlen 1 i Ddeddf Addysg Bellach ac Uwch 1992. Mae'r rhain yn cynnwys y Cyfrif Incwm a Gwariant, y Fantolen, y Datganiad Llif Arian Parod a'r Datganiad o Gyfanswm yr Enillion a Cholledion Cydnabyddedig a'r nodiadau cysylltiedig. Paratowyd y datganiadau ariannol hyn o dan y polisiau cyfrifyddu a nodir ynddynt.

### **Priod gyfrifoldebau'r Cyngor, y Prif Weithredwr a'r Archwilydd**

Mae'r Cyngor a'r Prif Weithredwr yn gyfrifol am baratoi'r Adroddiad Blynyddol a'r datganiadau ariannol yn unol â Deddf Addysg Bellach ac Uwch 1992 a chyfarwyddiadau Cynulliad Cenedlaethol Cymru a wnaed o y Ddeddf honno, ac am sicrhau rheoleidd-dra trafodion ariannol. Nodir y cyfrifoldebau hyn yn y Datganiad o Gyfrifoldebau'r Cyngor a'r Prif Weithredwr

Fy nghyfrifoldeb i yw archwilio'r datganiadau ariannol yn unol â'r gofynion cyfreithiol a rheoliadol perthnasol, a'r Safonau Rhyngwladol ar Archwilio (i'r DU ac Iwerddon).

Nodaf fy marn ar ba un a yw'r datganiadau ariannol yn rhoi barn gywir a theg ac a yw'r datganiadau ariannol a'r rhan o'r Adroddiad ar Gydnabyddiaeth i'w harchwilio wedi'u paratoi'n gywir yn unol â Deddf Addysg Bellach ac Uwch 1992 a chyfarwyddiadau Cynulliad Cenedlaethol Cymru a wnaed o dan y Ddeddf honno. Nodaf hefyd p'un a yw'r gwariant a'r incwm wedi eu cymhwyso at y dibenion a fwriadwyd gan Gynulliad Cenedlaethol Cymru ymhob ystyr berthnasol, ac a yw'r trafodion ariannol yn cydymffurfio â'r awdurdodau sy'n eu rheoli.

Nodaf hefyd os nad yw'r Adroddiad Blynyddol, yn fy marn i, yn gyson â'r datganiadau ariannol, os nad yw'r Cyngor wedi cadw cofnodion cyfrifyddu cywir, os nad wyf wedi derbyn yr holl wybodaeth ac esboniadau sydd eu hangen arnaf ar gyfer fy archwiliad neu os na chaiff gwybodaeth a nodwyd gan awdurdodau perthnasol o ran cydnabyddiaeth a thrafodion eraill eu datgelu.

Adolygaf a yw'r datganiad ar dudalennau 49 i 51 yn adlewyrchu cydymffurfiaeth y Cyngor â chanllawiau'r Trysorlys ar y Datganiad ar Reolaeth Fewnol, a nodaf os na fydd yn adlewyrchu hyn. Nid yw'n ofynnol i mi ystyried a yw Datganiadau'r Swyddog Cyfrifyddu ar reolaeth fewnol yn cwmpasu'r holl risgiau a rheolaethau, nac i lunio barn ar effeithiolrwydd gweithdrefnau llywodraethu corfforaethol y Cyngor na'i weithdrefnau risgiau a rheoli.

Rwyf yn darllen yr holl wybodaeth arall a geir yn yr Adroddiad Blynyddol ac yn ystyried a yw'n gyson â'r datganiadau ariannol archwiliedig. Nid yw'r wybodaeth arall hon ond yn cynnwys y Cyflwyniad a'r Cefndir, y Sylwadaeth Rheoli a'r rhan o'r Adroddiad ar Gydnabyddiaeth nad yw wedi'i harchwilio. Rwyf yn ystyried y goblygiadau i'm hadroddiad os dof yn ymwybodol o unrhyw gamddatganiadau ymddangosiadol neu anghysondebau perthnasol â'r datganiadau ariannol. Nid yw fy nghyfrifoldebau yn ymestyn i unrhyw wybodaeth arall.

### **Sail y farn archwilio**

Cynhaliais fy archwiliad yn unol â Safonau Rhyngwladol ar Archwilio (y DU ac Iwerddon) a gyhoeddwyd gan y Bwrdd Arferion Archwilio. Mae fy archwiliad yn cynnwys ystyried, ar sail

prawf, dystiolaeth sy'n berthnasol i symiau, datgeliadau a rheoleidd-dra'r trafodion ariannol a gynhwysir yn y datganiadau ariannol a'r rhan o'r Adroddiad ar Gydabyddiaeth i'w harchwilio. Mae hefyd yn cynnwys asesiad o'r amcangyfrifon a'r dyfarniadau arwyddocaol a wnaed gan y Cyngor a'r Prif Weithredwr wrth baratoi'r datganiadau ariannol, ac a yw'r polisiâu cyfrifyddu yn fwyaf priodol i amgylchiadau'r Cyngor, wedi eu cymhwyso'n gyson a'u datgelu'n ddigonol.

Cynlluniais a chynhaliais fy archwiliad er mwyn cael yr holl wybodaeth a'r esboniadau a oedd yn angenrheidiol yn fy marn i i roi digon o dystiolaeth i mi roi sicrwydd rhesymol bod y datganiadau ariannol a'r rhan o'r Adroddiad ar Gydabyddiaeth i'w harchwilio yn rhydd o gamddatganiad perthnasol, boed hynny drwy dwyll neu gamgymeriad a bod y gwariant a'r incwm wedi'u cymhwyso at y dibenion a fwriadwyd gan Gynulliad Cenedlaethol Cymru ym mhob ystyr berthnasol a bod y trafodion ariannol yn cydymffurfio â'r awdurdodau sy'n eu rheoli. Wrth lunio fy marn rwyf hefyd wedi gwerthuso digonolrwydd cyffredinol y modd y cyflwynwyd gwybodaeth yn y datganiadau ariannol a'r rhan o'r Adroddiad ar Gydabyddiaeth sydd i'w harchwilio.

Jeremy Colman  
Archwilydd Cyffredinol Cymru  
3 Awst 2006

## Barn

Yn fy marn i:

- mae'r datganiadau ariannol yn rhoi barn gywir a theg, yn unol â Deddf Addysg Bellach ac Uwch 1992 a chyfarwyddiadau a wnaed o dan y Ddeddf honno gan Gynulliad Cenedlaethol Cymru, o gyflwr materion Cyngor Cyllido Addysg Uwch Cymru ar 31 Mawrth 2006 a'i ddiffyg am y flwyddyn a ddaeth i ben bryd hynny;
- mae'r datganiadau ariannol a'r rhan o'r Adroddiad ar Gydabyddiaeth i'w harchwilio wedi'u paratoi'n gywir yn unol â Deddf Addysg Bellach ac Uwch 1992 a chyfarwyddiadau Cynulliad Cenedlaethol Cymru a wnaed o dan y Ddeddf honno; ac
- ymhob ystyr berthnasol mae'r gwariant a'r incwm wedi'u cymhwyso at y dibenion a fwriadwyd gan Gynulliad Cenedlaethol Cymru ac mae'r trafodion ariannol yn cydymffurfio â'r awdurdodau sy'n eu rheoli.

Nid oes gennyf sylwadau i'w gwneud ar y datganiadau ariannol hyn.

Swyddfa Archwilio Cymru  
2-4 Park Grove  
Caerdydd  
CF10 3PA

# Cyfrif Incwm a Gwariant

## Am y cyfnod yn diweddu 31 Mawrth 2006

Nodyn	2006		2005	
	£'000	£'000	£'000	£'000
<b>INCWM CRYNSWTH</b>				
Cymorth grant	2(a)	386,523	372,315	
Rhyddhawyd o gronfa grant y llywodraeth	2(b)	119	38	
Incwm arall	3	20,682	18,826	
<b>CYFANSWM INCWM</b>		<b>407,324</b>		<b>391,179</b>
<b>GWARIANT</b>				
<i>Cyllido addysg uwch:</i>				
Gwariant rheolaidd	4	359,164	340,504	
Gwariant cyfalaf	4	15,026	14,926	
Dibenion eraill	6	32,301	31,328	
		<b>406,491</b>	<b>386,758</b>	
<i>Gwariant y Cyngor:</i>				
Costau gweinyddu	7	841	614	
Costau staff	8	1,847	1,476	
Dibrisiant	11	109	38	
Amorteiddiad	12	10	-	
Taliadau tybiannol - cost cyfalaf	9	241	244	
		<b>3,048</b>	<b>2,372</b>	
<b>CYFANSWM GWARIANT</b>		<b>409,539</b>		<b>389,130</b>
<b>(Diffyg)/ gwaged ar weithgareddau gweithredol</b>		<b>(2,215)</b>		<b>2,049</b>
Llog y gellir ei dderbyn	10	299	342	
Addasiad am dâl tybiannol (cost cyfalaf)	9	241	244	
Adfeddiannau	10	(299)	(342)	
<b>(Diffyg)/ gwaged am y flwyddyn a drosglwyddwyd i gronfeydd</b>		<b>(1,974)</b>		<b>2,293</b>
<b>Symudiadau ar gronfeydd</b>		<b>2006</b>		<b>2005</b>
		<b>£'000</b>		<b>£'000</b>
Gwaged a gadwyd ac a ddygwyd ymlaen		8,064	5,771	
(Diffyg)/gwaged am y flwyddyn		(1,974)	2,293	
Gwaged a gadwyd ac a gariwyd ymlaen		<b>6,090</b>	<b>8,064</b>	
Mae'r holl weithgareddau'n parhau				
Mae'r nodiadau ar dudalennau 57 i 67 yn rhan o'r cyfrifon hyn.				

# Datganiad o gyfanswm yr enillion a'r colledion cydnabyddedig

	Nodyn	2006 £'000	2005 £'000
(Diffyg) / gwarged am y flwyddyn		(1,974)	2,293
Symudiad yng nghronfa grant y llywodraeth	2(b)	136	47
<b>Cyfanswm yr enillion a'r colledion am y flwyddyn</b>		<b>(1,838)</b>	<b>2,340</b>

Mae'r nodiadau ar dudalennau 57 i 67 yn rhan o'r cyfrifon hyn.

## Mantolen ar 31 Mawrth 2006

Nodiadau	2006		2005	
	£'000	£'000	£'000	£'000
<b>ASEDAU SEFYDLOG</b>				
Asedau sefydlog cyffyrddadwy	11	187		70
Asedau sefydlog anghyffyrddadwy	12	19		-
		206		70
<b>ASEDAU CYFREDOL</b>				
Dyledwyr	13	1,246	6,376	
Arian yn y banc ac mewn llaw	22	6,616	3,660	
		7,862	10,036	
<b>CREDYDWYR</b>				
Symiau sy'n dod yn ddyledus o fewn blwyddyn	14	(1,772)	(1,972)	
<b>Asedau cyfredol net</b>		6,090		8,064
<b>ASEDAU NET</b>		6,296		8,134
<b>TALWYD AMDANO GAN:</b>				
<b>CYFALAF A CHRONFEYDD</b>				
Cyfrif incwm a gwariant		6,090		8,064
Cronfa grant y llywodraeth	2(b)	206		70
<b>CYFANSWM CYLLID Y LLYWODRAETH</b>	15	6,296		8,134

Mae'r nodiadau ar dudalennau 57 i 67 yn rhan o'r cyfrifon hyn.  
Llofnodwyd ar ran y Cyngor



Yr Athro Philip Gummatt  
Prif Weithredwr a Swyddog Cyfrifo  
24 Gorffennaf 2006

# Datganiad Llif Arian am y Flwyddyn yn Diweddu 31 2006

	Nodiadau	2006 £'000	2005 £'000
<b>Gweithgareddau gweithredol</b>			
Mewnlif / (all-lif) arian parod net o weithgareddau gweithredol	21	2,956	(2,734)
<b>Adenillion ar fuddsoddiadau a gwasanaethu cyllid</b>			
Llog a dderbyniwyd		306	330
Llog a ildiwyd i Gynulliad Cenedlaethol Cymru		(306)	(330)
<b>Gwariant cyfalaf a buddsoddiad ariannol</b>			
Taliadau i brynu asedau sefydlog cyffyrddadwy		(226)	(85)
Taliadau i gaffael asedau sefydlog anghyffyrddadwy		(29)	-
<b>Mewnlif/(All-lif) arian net cyn ariannu</b>		<b>2,701</b>	<b>(2,819)</b>
<b>Ariannu</b>			
Cronfa grant y llywodraeth	2	255	85
<b>Cynndd/(Gostyngiad) mewn arian</b>	<b>22</b>	<b>2,956</b>	<b>(2,734)</b>
Mae'r nodiadau ar dudalennau 57 i 67 yn han o'r cyfrifon hyn.			

# Nodiadau I'r Cyfrifon

## 1. Polisiâu cyfrifo

### (a) Sail y cyfrifon

Paratowyd y cyfrifon hyn yn unol â chyfarwyddyd a roddwyd gan Gynulliad Cenedlaethol Cymru, gyda chaniatâd y Trysorlys, gan ddefnyddio'r pwerau a roddwyd gan baragraff 16(2), atodlen 1 i Ddeddf Addysg Bellach ac Uwch 1992.

Paratowyd y cyfrifon o dan y confensiwn cost hanesyddol addasedig ac yn unol â gofynion Deddfau Cwmnïau 1985 a'r Safonau Cyfrifo a gyhoeddwyd neu a fabwysiadwyd gan y Bwrdd Safonau Cyfrifo i'r graddau y mae'r gofynion hyn yn briodol. Caiff asedau sefydlog eu prisio ar sail cost hanesyddol ar ôl tynnu dibrisiant ac nid ydynt wedi cael eu hailbrisio gan na fyddai'r fath addasiad yn bwysig ym marn y Cyngor.

### (b) Grantiau ar gyfer prosiectau Undeb Ewropeaidd (UE)

#### *Incwm:*

Bydd y Cyngor yn derbyn incwm grant yn ymwneud â phrosiectau UE o ddwy ffynhonnell. Mae incwm grant gan Lywodraeth Cynulliad Cymru i gynnal prosiectau'r Gronfa Datblygu Gwybodaeth a Chronfa Gymdeithasol Ewrop yn cael ei gredydu i'r cyfrif yn y flwyddyn yr eir i'r gwariant. Caiff incwm yr UE i gynnal prosiectau'r Gronfa Datblygu Gwybodaeth a Chronfa Gymdeithasol Ewrop ei gredydu i'r cyfrif yn y flwyddyn y telir am y gwariant.

#### *Gwariant:*

Fel y sawl sy'n gwneud cais am brosiectau Ewropeaidd ac yn contractio gyda thrydydd partion i'w gweithredu, mae atebolrwydd y Cyngor yn codi pan dderbynnir cais dilys gan dderbynnid y grant.

### (c) Cymorth grant

Derbynnir cymorth grant gan Lywodraeth Cynulliad Cymru ar gyfer gwariant gweithredol a gwariant cyfalaf. Lle defnyddiwyd cymorth grant i brynu asedau sefydlog cyffyrddadwy, caiff y cymorth grant y gellir ei dderbyn ar gyfer gwariant cyfalaf ei gredydu i Gronfa Grant y Llywodraeth ac fe'i rhyddheir i'r Cyfrif Incwm a Gwariant yn ystod oes economaidd fuddiol ddisgwyliedig yr asedau sefydlog perthnasol ar sail sy'n gyson â'r polisi ar ddibrisiant.

### (d) Grantiau sy'n daladwy

Caiff grantiau sy'n daladwy eu cofnodi fel gwariant yn y cyfnod y mae derbynnid y grant yn ymgymryd â'r gweithgaredd sy'n creu hawl. Caiff grantiau rheolaidd, sef, yn bennaf, y cyllid rheolaidd a chyfalaf a ddyrennir i Sefydliadau Addysg Uwch, eu dwyn i gyfrif pan delir hwy. Ym marn y Cyngor mae'r drefn hon yn cyflawni i bob pwrpas gyfatebiaeth rhwng cyllid grant a ddygir i gyfrif a'r patrwm o weithgarwch ariannol yn y Sefydliadau Addysg Uwch.

### (e) Costau ar y cyd

Hyd 31 Mawrth 2006, cynlluniwyd strwythur y Cyngor Addysg Uwch a'r Cyngor Cenedlaethol - ELWa i gymryd i ystyriaeth bolisiau a chyfrifoldebau statudol unigol y ddau Gyngor, tra'n cydnabod bod uned weithredol ar y cyd yn cynnig ateb cost-ffeithiol i ddarparu gwasanaethau proffesiynol.

Pryd bynnag y bo modd, mae costau'r Adrannau â chyd-gyfrifoldebau yn cael eu dyrannu'n uniongyrchol i ddatganiadau ariannol y Cyngor perthnasol. Fodd bynnag, ceir costau ar y cyd na ellir yn rhesymol eu dyrannu'n uniongyrchol i'r ddau Gyngor ac, yn dilyn adolygiad mewnol blynyddol, fe

rennir y costau hyn ar sail y gwaith a wneir ar ran y ddau Gyngor. Ar 1 Ebrill 2006, unodd y Cyngor Cenedlaethol â Chynulliad Cenedlaethol Cymru.

**(f) Taliadau tybiannol**

*Cost Cyfalaf:*

Yn unol ag arweiniad Cynulliad Cenedlaethol Cymru, mae tâl cyfalaf tybiannol sy'n adlewyrchu cost y cyfalaf a ddefnyddiwyd wedi cael ei gynnwys yn y costau gweithredol, wedi'i gyfrifo yn ôl 3.5% (2004-05 - 3.5%) o'r cyfalaf a ddefnyddiwyd.

**(g) Costau pensiwn**

Mae staff blaenorol a phresennol yn dod o fewn darpariaethau trefniadau'r Pensiwn Gwasanaeth Sifil (PGS). Mae'r Cyngor yn cydnabod y gost ddisgwyliedig o ddarparu pensiynau ar sail systematig a rhesymegol dros y cyfnod y mae'n elwa ar wasanaethau ei staff drwy dalu i'r trefniadau PGS symiau a gyfrifir ar sail gronadol. Mae atebolrwydd i dalu buddion yn y dyfodol yn godiant ar y trefniadau PGS.

**(h) Asedau sefydlog cyffyrddadwy**

Mae cyfarpar sy'n costio mwy na £500 ac unrhyw osodion, ffitiadau neu gyfarpar sy'n costio mwy na £1,000 yn cael eu cyfalafu.

Darperir dibrisiant ar yr holl asedau sefydlog cyffyrddadwy ar gyfraddau a gyfrifwyd i ddileu cost pob eitem ar sail linell syth yn ystod ei hoes fuddiol ddisgwyliedig, fel a ganlyn. Codir tâl am ddibrisiant blwyddyn lawn yn ystod y flwyddyn y'i caffaelir.

Cyfarpar TG	3 blynedd
Cyfarpar trydanol	5 mlynedd
Gosodion a ffitiadau	5 mlynedd

**(i) Asedau sefydlog anghyffyrddadwy**

Caiff trwyddedau meddalwedd sy'n costio mwy na £500 eu cyfalafu.

Cynigir amorteiddiad ar yr holl asedau sefydlog anniriaethol ar gyfraddau a gyfrifir i ddileu cost pob ased ar sail llinell syth yn ystod ei fywyd defnyddiol disgwyliadwy, fel y dangosir isod. Codir tâl am amorteiddiad blwyddyn lawn yn ystod y flwyddyn y'i caffaelir.

Trwyddedau meddalwedd 3 blynedd

**(j) Treth Ar Werth**

Gan nad yw'r Cyngor wedi'i gofrestru ar gyfer TAW, mae'r holl drafodion yn y cyfrifon yn cynnwys unrhyw TAW briodoladwy.

**(k) Prydlesau Gweithredol**

Mae rhentolau prydles gweithredol yn cael eu codi ar y Cyfrif Incwm a Gwariant yn y flwyddyn y maent yn gysylltiedig â hi.



## 2. Cysoni cymorth grant

Mae'r nodyn canlynol yn cysoni'r symiau o arian a dderbyniwyd gan Gynulliad Cenedlaethol Cymru fel cymorth grant am y flwyddyn â'r datganiadau ariannol.

	2006 £'000	2005 £'000
<b>(a) Cymorth grant reffeniw a dderbyniwyd</b>		
Cymorth grant a dderbyniwyd	386,778	372,400
Tynner symiau a ddefnyddiwyd ar gyfer gwariant cyfalaf - anghyffyrddadwy	(29)	-
- cyffyrddadwy	(226)	(85)
	<b>386,523</b>	<b>372,315</b>
<b>(b) Cronfa grant y llywodraeth</b>		
Gweddill ar 1 Ebrill	70	23
Grantiau cyfalaf a dderbyniwyd yn ystod y flwyddyn	255	85
Tynner symiau a ryddhawyd i'r cyfrif incwm a gwariant	(119)	(38)
Gweddill ar 31 Mawrth	<b>206</b>	<b>70</b>

## 3. Incwm arall

	2006 £'000	2005 £'000
Cynulliad Cenedlaethol Cymru - Cronfeydd wrth gefn ariannol a bwrsariau mynediad i fyfyrwyr aeddfed (a)	5,109	5,115
Cynulliad Cenedlaethol Cymru - Cronfa Datblygu Gwybodaeth	-	4
Undeb Ewropeaidd - Cronfa Gymdeithasol Ewrop	1,894	2,156
Y Swyddfa dros Wyddoniaeth a Thechnoleg - Cronfa Is-strwythur Ymchwil Wyddonol	13,679	11,551
	<b>20,682</b>	<b>18,826</b>

(a) Derbynnir y cyllid hwn gan Lywodraeth Cynulliad Cymru i'w ddsbarthu yn y sector AU. Prif bwrpas y cyllid yw darparu cymorth ariannol i fyfyrwyr mewn achosion o galedi.

## 4. Cyllido Addysg Uwch

### Sefydliadau addysg uwch

Prifysgol Cymru, Aberystwyth	33,562	1,389	34,951	31,460
Prifysgol Cymru, Bangor	33,110	1,353	34,463	32,325
Prifysgol Caerdydd (gweler (a) isod)	107,689	3,717	111,406	99,802
Coleg Meddygaeth Prifysgol Cymru (gweler (a) isod)	-	-	-	8,010
Prifysgol Cymru Abertawe	39,005	1,555	40,560	37,302
Prifysgol Cymru, Llanbedr Pont Steffan	6,537	319	6,856	6,164
Athrofa Gogledd-ddwyrain Cymru	14,827	755	15,582	17,196
Prifysgol Cymru, Casnewydd	19,153	946	20,099	22,148
Athrofa Prifysgol Cymru, Caerdydd	26,269	1,298	27,567	26,321
Athrofa Addysg Uwch Abertawe	15,681	702	16,383	14,114
Coleg y Drindod Caerfyrddin	5,853	334	6,187	6,278
Prifysgol Morgannwg	42,824	2,016	44,840	44,748
Coleg Brenhinol Cerdd a Drama Cymru	5,274	327	5,601	5,445
Cofrestrfa Prifysgol Cymru	1,286	-	1,286	736
Y Brifysgol Agored (gweler (b) isod)	4,182	-	4,182	-

### Is-gyfanswm

	2006			2005
	Rheolaidd £'000	Cyfalaf £'000	Cyfanswm £'000	Cyfanswm £'000
<b>355,252</b>	<b>14,711</b>	<b>369,963</b>	<b>352,049</b>	

### Sefydliadau Addysg Bellach

Coleg Pen-y-bont ar Ogwr	24	-	24	80
Coleg Sir Gâr	1,014	-	1,014	909
Coleg Llandrillo	1,076	-	1,076	1,171
Coleg Menai	22	-	22	79
Coleg Castell-nedd Port Talbot	110	-	110	127
Coleg Sir Benfro	-	-	-	5
Coleg Morgannwg	423	-	423	472
Coleg Abertawe	67	-	67	80

### Is-gyfanswm

<b>2,736</b>	<b>-</b>	<b>2,736</b>	<b>2,923</b>
--------------	----------	--------------	--------------

### Cyrff Eraill

Centre for Higher Education Research & Information	37	-	37	-
Yr Adran Gyflogaeth a Dysgu Gogledd Iwerddon	21	-	21	29
Cyngor Cyllido Addysg Uwch Lloegr (HEFCE)	2,326	315	2,641	1,867
HERO Ltd	25	-	25	33
Yr Academi Addysg Uwch	596	-	596	200
Institute of Employment Studies	29	-	29	-
Cyngor Cenedlaethol Cymru dros Addysg a Hyfforddiant	24	-	24	-
OPM	104	-	104	-
PMMS Limited	184	-	184	-
Yr Asiantaeth Sicrhau Ansawdd (QAA)	68	-	68	-
UKERNA	36	-	36	109
Universities UK (Prifysgolion y DU)	81	-	81	85
Swyddfa Archwilio Cymru – ffioedd archwilio, prosiectau a ariennir gan yr UE	26	-	26	8
Cyngor Ymchwil y Celfyddydau a'r Dyniaethau	-	-	-	1,704
Education Data Surveys	-	-	-	67
Newidiem Cyf	-	-	-	69
Canolfan Ewropeaidd Cymru	-	-	-	25
Cyngor Cyllido Addysg Uwch yr Alban	-	-	-	(21)
Eraill	374	-	374	184

### Is-gyfanswm

<b>3,931</b>	<b>315</b>	<b>4,246</b>	<b>4,359</b>
--------------	------------	--------------	--------------

### Cyfanswm

<b>361,919</b>	<b>15,026</b>	<b>376,945</b>	<b>359,331</b>
----------------	---------------	----------------	----------------

### Tynner gwariant wedi'i gyllido gan CGE (gw. nodyn 6)

<b>(2,755)</b>	<b>-</b>	<b>(2,755)</b>	<b>(3,901)</b>
----------------	----------	----------------	----------------

### Cyfanswm

<b>359,164</b>	<b>15,026</b>	<b>374,190</b>	<b>355,430</b>
----------------	---------------	----------------	----------------

(a) Ymglymodd y ddau sefydliad hwn mewn cytundeb cyfreithiol i ymgymryd â gweithgareddau ar y cyd o 1 Awst 2004 a chyfunwyd y cyllid o'r dyddiad hwnnw. Cyfunont yn ffurfiol ar 1 Rhagfyr 2004.

(b) Trosglwyddwyd y cyfrifoldeb dros gyllido'r Brifysgol Agored yng Nghymru, ynghyd â'r holl gyllid cysylltiedig, o HEFCE i CCAUC ym mis Awst 2005.

## 5. Grantiau i sefydliadau

Mae'r cyfrifon hyn yn cynnwys grantiau i sefydliadau, sy'n cael eu harchwilio gan archwilwyr allanol y derbynwyr er mwyn dangos i'r grantiau gael eu defnyddio at y dibenion a fwriadwyd. Mae blwyddyn ariannol sefydliadau addysg uwch yn gorffen ar 31 Gorffennaf ac mae'r Cyngor yn disgwyl derbyn cyfrifon wedi'u harchwilio erbyn 31 Rhagfyr. Mae adolygiad gan staff y Cyngor o ddatganiadau ariannol 2004/05 y sefydliadau wedi dangos bod yr archwilwyr allanol yn ystyried i'r grantiau gael eu defnyddio at y dibenion a fwriadwyd ac nad oedd angen unrhyw

addasiadau i'r grantiau. Yn ogystal, nid arweiniodd yr archwiliad o nifer y myfyrwyr a wnaed yn yr haf 2005 at unrhyw addasiadau o bwys. Bydd unrhyw addasiadau sy'n codi o archwilio cyfrifon y sefydliadau a nifer y myfyrwyr yn 2005/2006 yn cael eu gwneud gan y Cyngor yn y blynyddoedd sydd i ddod.

Mae'r Cyngor yn cadarnhau i grantiau a dderbyniodd gan Lywodraeth Cynulliad Cymru gael eu defnyddio at y pwrpasau a gymeradwywyd.

## 6. Gwariant at ddibenion eraill

Cronfeydd wrth gefn ariannol a bwrsariau mynediad i fyfyrwyr aeddfed (a)  
Cronfa Datblygu Gwybodaeth (b)  
Cronfa Gymdeithasol Ewrop (b)  
Cronfa Is-strwythur Ymchwil Wyddonol

	2006 £'000	2005 £'000
	5,109	5,115
	-	4
	2,755	3,901
	24,437	22,308
	<b>32,301</b>	<b>31,328</b>

(a) Mae'r gwariant hwn yn ymwneud ag arian a ddarparwyd gan Cynulliad Cenedlaethol Cymru at bwrpas darparu cymorth ariannol i fyfyrwyr mewn achosion o galedi.

(b) Cynhelir archwiliadau ar wahân o'r symiau'n ymwneud â'r taliadau grant a wneir o dan Gronfa Gymdeithasol Ewrop (CGE) a'r Gronfa Datblygu Gwybodaeth (KEF). Bydd unrhyw addasiadau sy'n codi o'r archwiliadau hyn yn cael eu gwneud yn y blynyddoedd i ddod.

## 7. Costau gweinyddu

Costau adeiladau  
Costau swyddfa  
Gwasanaethau prynu i mewn  
Tâl archwilwyr - Ffi archwilio flynyddol CCAUC  
Tâl archwilwyr - Gwaith adroddiad sicrhau ychwanegol  
Costau teithio a chynhaliaeth aelodau'r Cyngor  
Costau cyfarfodydd aelodau'r Cyngor  
Costau teithio a chynhaliaeth staff  
Gwariant yn gysylltiedig â staff ar hyfforddiant ac ati  
Costau technoleg gwybodaeth

	2006 £'000	2005 £'000
	262	155
	78	143
	208	94
	16	16
	3	3
	13	11
	18	-
	48	39
	102	124
	93	29
	<b>841</b>	<b>614</b>

Nid yw costau gweinyddu yn cynnwys £32k a godwyd i raglenni costau cylchol (2005 - £dim).



Staff â chontract cyflogaeth parhaol yn y DU  
 Staff arall – dros dro  
 Staff arall – secondiwyd

	2006 Nifer	2005 Nifer
	51	37
	3	2
	3	2
	<b>57</b>	<b>41</b>

## 9. Taliadau tybiannol

Cost cyfalaf - 3.5 % (2005 - 3.5%) o'r cyfalaf a ddefnyddiwyd

	2006 £'000	2005 £'000
	241	244

## 10. Adfeddiannau

Derbyniadau y gellir eu hildio i Gynulliad Cenedlaethol Cymru:  
 Llog banc

	2006 £'000	2005 £'000
	299	342

## 11. Asedau sefydlog cyffyrddadwy

### Cost

	Cyfarpar TG £'000	Gosodion a Ffitiadau £'000	Cyfarpar Trydanol £'000	Cyfanswm £'000
Ar 1 Ebrill 2005	215	216	68	499
Ddilëwyd yn ystod y flwyddyn	(132)	(216)	(39)	(387)
Ychwanegiadau	181	31	14	226
Ar 31 Mawrth 2006	264	31	43	338

### Dibrisiant

Ar 1 Ebrill 2005	169	216	44	429
Rhyddhawyd fel asedau sefydlog a ddilëwyd	(132)	(216)	(39)	(387)
Codwyd yn ystod y flwyddyn	88	12	9	109
Ar 31 Mawrth 2006	125	12	14	151

Gwerth net ar bapur ar 31 Mawrth 2006

Gwerth net ar bapur ar 1 Ebrill 2005

	139	19	29	187
	<b>46</b>	<b>-</b>	<b>24</b>	<b>70</b>

Mae'r asedau a ddilëwyd yn ystod y flwyddyn yn cynrychioli asedau sy'n cael eu perchen ar y cyd â'r Cyngor Cenedlaethol, a chanddynt werth llyfr net o ddim. Maent wedi'u dileu o gyfrifon CCAUC o ganlyniad i'r ymwahanu â'r Cyngor Cenedlaethol a gafwyd ar 1 Ebrill 2006.

## 12. Asedau sefydlog anghyffyrddadwy

Cost	Trwyddedau meddalwedd £'000
Ychwanegiadau ar 31 Mawrth 2006	29
Amorteiddiad Codwyd yn ystod y flwyddyn Ar 31 Mawrth 2006	10
Gwerth net ar bapur ar 31 Mawrth 2006	19
Gwerth net ar bapur ar 1 Ebrill 2005	-

## 13. Dyledwyr

	2006 £'000	2005 £'000
Dyledwyr masnach	9	62
Rhagdaliadau ac incwm cronodig	763	590
Gweddillion gyda chyrrff eraill y llywodraeth ganolog	474	614
Dyledwyr eraill (a)	-	5,110
	<b>1,246</b>	<b>6,376</b>

(a) Ar 31 Mawrth 2005, mae hyn yn cynnwys benthyciad di-log o £4.95 miliwn i Brifysgol Cymru Abertawe fel cyllid ymlaen llaw i dalu am brynu cyfrifiadur tra phwerus sy'n rhan o Brosiect Athrofa Gwyddor Bywyd PC Abertawe. Nid oedd cyllid Cynulliad Cenedlaethol Cymru ar gyfer y prosiect hwn ar gael i PC Abertawe nes dechrau blwyddyn ariannol newydd y Cynulliad ym mis Ebrill 2005. Rhoddwyd y benthyciad gyda chaniatâd Cynulliad Cenedlaethol Cymru ac fe'i ad-dalwyd mewn dau randaliad ym mis Ebrill a Mai 2005.

## 14. Credydwyr: symiau sy'n dod yn ddyledus o fewn blwyddyn

	2006 £'000	2005 £'000
Croniadau	1,352	1,365
Gweddillion gyda chyrrff eraill y llywodraeth ganolog	420	607
	<b>1,772</b>	<b>1,972</b>

## 15. Cysoni symudiadau yng nghyllid y llywodraeth

	2006 £'000	2005 £'000
Gwarged a gadwyd/ (diffyg) am y flwyddyn	(1,974)	2,293
Symudiad ar gronfa grant y llywodraeth	136	47
Symudiad yng nghyllid y llywodraeth	(1,838)	2,340
Cyllid y llywodraeth ar 1 Ebrill	8,134	5,794
Cyllid y llywodraeth ar 31 Mawrth	<b>6,296</b>	<b>8,134</b>

## 16. Rhwymedigaethau prydles

	2006 £'000	2005 £'000
Symiau a godwyd ar y Cyfrif Incwm a Gwariant am rentolion prydles gweithredol mewn perthynas ag adeiladau	108	69
Ymrwymiad blynyddol ar brydlesau yn dod i ben o fewn:		
Un flwyddyn	-	-
Dwy i bum mlynedd	154	69
Dros bum mlynedd	-	-

## 17. Ymrwymadau cyfalaf

	2006 £'000	2005 £'000
Contractiwyd	-	-

## 18. Ymrwymadau ariannol

	2006 £'000	2005 £'000
Grantiau referniw (a)	147,885	132,696
Prosiectau Ewropeaidd (b)	3,430	261
	<b>151,315</b>	<b>132,957</b>

(a) Caiff y swm hwn ei gyllido drwy gymorth grant gan Cynulliad Cenedlaethol Cymru

(b) Caiff prosiectau Ewropeaidd eu cyllido fel a ganlyn:



Grantiau Cronfa Gymdeithasol Ewrop  
Cymorth grant gan Gynulliad Cenedlaethol Cymru

	2006 £'000	2005 £'000
	2,584	100
	846	161
	<b>3,430</b>	<b>261</b>

Mae gan y prosiectau Ewropeaidd ymrwymiadau ariannol o £2,410k hefyd a gaiff eu cyllido gan gyfraniadau cyllid cyfatebol allanol gan sefydliadau Addysg Uwch a mentrau bach a chanolig.

## 19. Colledion a thaliadau arbennig

Taliadau ofer

	2006	2005
	<b>2,425</b>	<b>603</b>

## 20. Trafodion â phartïon cysylltiedig

Ystyrir bod Cynulliad Cenedlaethol Cymru yn barti cysylltiedig. Yn ystod y flwyddyn, mae CCAUC wedi cael amryw o drafodion o bwys â Llywodraeth Cynulliad Cymru ac â phartïon eraill yr ystyrir mai Cynulliad Cenedlaethol Cymru yw eu Hadran nodd, sef: CCCAH.

Mae'r aelodau canlynol o'r Cyngor a'r uwch reolwyr canlynol wedi ymgymryd â chysylltiadau neu drafodion sy'n cael eu hystyried yn bartïon cysylltiedig, fel y dangosir yn y tabl isod: -

### Enw

### Cysylltiad

Dr Len Arthur (aelod o'r Cyngor)

Uwch Ddarlithydd, Athrofa Prifysgol Cymru, Caerdydd  
Mab yng nghyfraith, Comisiwn Ewropeaidd, Ymgynghoriad Fframwaith 7.

Mr RPV (Tim) Rees (aelod o'r Cyngor)  
Yr Athro Syr Brian Smith (aelod o'r Cyngor)  
Mrs Tina Stephens (aelod o'r Cyngor)

Aelod, Corff Cynrychioliadol yr Eglwys yng Nghymru.  
Aelod o Fwrdd y Llywodraethwyr, Prifysgol Morgannwg.  
Cynrychiolydd Gogledd Cymru ar Gyngor Rheoli Cymru  
Aelod o Fwrdd Ymgynghorol yr Ysgol Fancio a Datblygiad  
Rhanbarthol yn PC Bangor.

Yr Athro Gwyn Thomas (aelod o'r Cyngor)  
Yr Athro D Garel Rhys, OBE (aelod o'r Cyngor)

Merch yn gweithio i Gynulliad Cenedlaethol Cymru.  
Cadeirydd, Panel Cyngori ar Ymchwil Economaidd, Cynulliad  
Cenedlaethol Cymru.

Yr Athro Nigel Stott, CBE  
(aelod o'r Cyngor)

Athro Emeritws, Prifysgol Caerdydd  
Cymrawd Anrhydeddus, Athrofa Addysg Uwch Abertawe.  
Merch yng nghyfraith, Darlithydd, Prifysgol Cymru, Casnewydd.  
Athro Emeritws, Wales Coleg Meddygaeth Cymru, Prifysgol Caerdydd.  
Aelod, Corff Llywodraethol yr Eglwys yng Nghymru.

Ms Eleri Wynne Jones (aelod o'r Cyngor)  
Yr Athro Philip Gummert (Prif Weithredwr)  
Mr Richard Hirst (Cyfarwyddwr Cyllid a  
Gwasanaethau Corfforaethol)

Aelod o Gomisiwn Rees ar Ddatganoli Ffioedd Myfyrwyr tan fis Mai 2005.  
Gwraig, tiwtor rhan-amser yn Athrofa Addysg Uwch Abertawe.  
Cyfarwyddwr Higher Education and Research Opportunities (HERO)  
Limited.

Manylir ar y cyllid a ddyrennir i'r sefydliadau a'r cyrff uchod yn nodyn 4; fel arall, ni thalwyd unrhyw arian yn ystod y flwyddyn. Nid yw'r un o'r staff rheoli allweddol na phartïon cysylltiedig eraill wedi ymgymryd ag unrhyw drafodion o bwys â Chyngor Cyllido Addysg Uwch Cymru.

## 21. Cysoni'r (diffyg) / gwarged am y flwyddyn â'r mewnlif / (all-lif) arian net o weithgareddau gweithredol

	2006 £'000	2005 £'000
(Diffyg) / Gwarged gweithredol (cyn ariannu ac adfeddiannau)	(2,215)	2,049
Costau Amorteiddio	10	-
Taliadau dibrisiant	109	38
Swm a ryddhawyd o gronfa grant ohiriedig y llywodraeth	(119)	(38)
Tâl tybiannol - cost cyfalaf	241	244
Gostyngiad / (Cynnydd) mewn dyledwyr	5,130	(4,666)
(Gostyngiad) mewn credydwyr	(200)	(361)
<b>Mewnlif / (All-lif) arian net o weithgareddau gweithredol</b>	<b>2,956</b>	<b>(2,734)</b>

## 22. Cysoni llifiau arian net â symudiadau mewn cyllid net

	2006 £'000	2005 £'000
Cynnydd / (Gostyngiad) mewn arian	2,956	(2,734)
Cyllid net ar 1 Ebrill	3,660	6,394
<b>Cyllid net ar 31 Mawrth</b>	<b>6,616</b>	<b>3,660</b>
<b>Dadansoddiad o gyllid net:</b>		
Arian yn y banc ac mewn llaw	<b>6,616</b>	<b>3,660</b>

## 23. Deilliadau ac offerynnau ariannol eraill

Nid oes gan y Cyngor unrhyw fenthyciadau ac mae'n dibynnu'n bennaf ar Gynulliad Cenedlaethol Cymru am ei ofynion arian parod ac felly nid yw'n agored i risgiau hylifedd. Nid oes ganddo chwaith unrhyw adneuo'n o bwys ac mae pob ased a dyled o bwys mewn sterling, felly nid yw'n agored i risg o ran cyfradd llog neu arian cyfred.