

Cwynion am sefydliadau (gan gynnwys pryderon am safonau ac ansawdd)

Hydref 2017



Noddir gan
Lywodraeth Cymru
Sponsored by
Welsh Government

Pwrpas

1. Nod y gweithdrefnau hyn yw amlinellu'r mathau o gwynion am sefydliadau y bydd CCAUC yn delio â hwy efallai, a'r prosesau a ddefnyddir gan CCAUC i ddelio â chwynion perthnasol. Mae hyn, os yw'n berthnasol, yn cynnwys cyswllt â gweithdrefnau ymyrryd CCAUC.

Rôl CCAUC

2. Mae sefydliadau'n gyrrff annibynnol, awtonomaidd yn gyfreithiol, ac nid ydym yn ymyrryd yn ddiangen yn eu gweithrediadau. Felly nid yw'n rhan o gylch gorchwyl Cyngor Cyllido Addysg Uwch Cymru (CCAUC) i ymwneud ag anghydfod rhwng myfyrwyr neu staff a'r sefydliadau rydym yn eu cyllido neu eu rheoleiddio. Mae gan bob sefydliad ei weithdrefnau cwyno ac apelio ei hun, gan gynnwys rhai ar gyfer materion yn ymwneud â pherfformiad academaidd ac anfodlonrwydd staff. Dylai achwynwyr¹ fynegi eu cwynion yn uniongyrchol i'r sefydliad dan sylw, yn unol â gweithdrefnau mewnol y sefydliad ei hun.
3. Mae ein perthynas â'r sefydliadau rydym yn eu cyllido'n cael ei llywodraethu gan [Femorandwm o Sicrwydd ac Atebolrwydd](#). Mae'r Memorandwm o Sicrwydd ac Atebolrwydd (y 'Memorandwm') yn datgan y telerau a'r amodau ar gyfer talu cyllid o dan Ddeddf Addysg Bellach ac Uwch 1992 i gorff llywodraethu pob sefydliad. Mae hefyd yn pennu'r gofynion ar gyfer llywodraethu a rheoli sefydliadau. Os derbynnir cwynion nad yw gofynion y Memorandwm Sicrwydd ac Atebolrwydd yn cael eu bodloni gan sefydliad, efallai y bydd swyddogion CCAUC yn ymchwilio ac yn gweithredu fel sy'n briodol.
4. Llywodraethir ein perthynas â sefydliadau a reoleiddir (pob sefydliad sydd â Chynllun Mynediad a Ffioedd cymeradwy) gan Ddeddf Addysg Uwch (Cymru) 2015. Mae Deddf Addysg Uwch (Cymru) 2015 yn datgan y gofynion ar gyfer sefydliadau a reoleiddir o ran: eu cydymffurfiaeth â Chynlluniau Mynediad a Ffioedd cymeradwy; ansawdd y ddarpariaeth addysg; a'r rheolaeth ar eu materion ariannol, drwy gydymffurfio â Chod Rheolaeth Ariannol. Mae gan CCAUC bŵer i ymyrryd pan mae sefydliad wedi codi ffioedd am gyrsiau israddedig llawn amser sy'n fwy na'r ffioedd sydd wedi cael eu datgan yn y Cynllun Mynediad a Ffioedd cymeradwy perthnasol ar gyfer y sefydliad (fel y cyhoeddwyd ar ei wefan); neu os yw wedi methu, neu'n debygol o fethu, cyflawni yn erbyn y mesurau perthnasol i hybu cyfleoedd cyfartal ac addysg uwch a nodir yn ei Gynllun Mynediad a Ffioedd ('gofynion cyffredinol' y Cynllun). Hefyd mae gan CCAUC bŵer o dan Ddeddf Addysg Uwch (Cymru) 2015 i ymyrryd lle mae ansawdd darpariaeth addysg sefydliad a reoleiddir yn cael ei hasesu'n annigonol neu'n debygol o fod yn annigonol; neu os yw problem gyda rheoli materion ariannol sefydliad a reoleiddir yn golygu ei fod wedi methu cydymffurfio, neu'n debygol o fethu cydymffurfio, â'r Cod Rheolaeth Ariannol.

¹ Gall achwynwyr gynnwys unigolion, grwpiau neu sefydliadau

Cylchlythyr CCAUC W17/28E: Atodiad B

5. Mae'r tabl canlynol yn crynhoi'r meysydd o dan bwerau cyllido neu reoleiddio CCAUC y bydd CCAUC yn ystyried cwynion yn erbyn sefydliad oddi mewn iddynt efallai.

Sefydliadau sy'n derbyn cyllid CCAUC	Sefydliadau a Reoleiddir nad ydynt yn derbyn cyllid CCAUC²	Sefydliadau a Reoleiddir sy'n derbyn cyllid CCAUC³
<u>Materion ariannol, llywodraethu a rheolaeth</u>		
<ul style="list-style-type: none"> Mynd yn groes i'r Memorandwm o Sicrwydd ac Atebolrwydd 	<ul style="list-style-type: none"> Methu, neu'n debygol o fethu, cydymffurfio â'r Cod Rheolaeth Ariannol 	<ul style="list-style-type: none"> Mynd yn groes i'r Memorandwm o Sicrwydd ac Atebolrwydd Methu, neu'n debygol o fethu, cydymffurfio â'r Cod Rheolaeth Ariannol
<u>Cydymffurfiaeth â'r Cynllun Mynediad a Ffioedd</u>		
	<ul style="list-style-type: none"> Codi ffioedd gormodol am gwrs israddedig llawn amser o gymharu â'r lefel ffioedd sydd wedi'i phennu yn y Cynllun Mynediad a Ffioedd cymeradwy perthnasol Methu, neu'n debygol o fethu, cydymffurfio â gofynion cyffredinol y Cynllun Mynediad a Ffioedd cymeradwy perthnasol 	<ul style="list-style-type: none"> Codi ffioedd gormodol am gwrs israddedig llawn amser o gymharu â'r lefel ffioedd sydd wedi'i phennu yn y Cynllun Mynediad a Ffioedd cymeradwy perthnasol Methu, neu'n debygol o fethu, cydymffurfio â gofynion cyffredinol y Cynllun Mynediad a Ffioedd cymeradwy perthnasol
<u>Ansawdd yr addysg</u>		
<ul style="list-style-type: none"> Ansawdd annigonol, neu ansawdd sy'n debygol o fod yn annigonol⁴ 	<ul style="list-style-type: none"> Ansawdd annigonol, neu ansawdd sy'n debygol o fod yn annigonol 	<ul style="list-style-type: none"> Ansawdd annigonol, neu ansawdd sy'n debygol o fod yn annigonol

6. Os derbynnir cwynion mewn perthynas â chodi ffioedd gormodol am gyrsiau israddedig llawn amser, methu cydymffurfio â thargedau Cynllun Mynediad a

² Ers mis Mehefin 2017, nid oes unrhyw sefydliadau a reoleiddir nad ydynt hefyd yn derbyn cyllid uniongyrchol gan CCAUC, ond mae potensial i ddarparwyr nad ydynt yn cael eu cyllido (e.e. darparwyr amgen, colegau AB) ddod yn sefydliadau a reoleiddir

³ Pob prifysgol a choleg AB a reoleiddir sy'n derbyn cyllid uniongyrchol gan CCAUC

⁴ O dan delerau ac amodau cyllid CCAUC

Ffioedd, addysg o ansawdd annigonol, neu fethu cydymffurfio â'r Cod Rheolaeth Ariannol, efallai y bydd CCAUC yn ymchwilio ac yn gweithredu o dan Ddeddf Addysg Uwch (Cymru) 2015 gyda'n pwerau ymyrryd sydd wedi'u datgan yn ein [Datganiad o Ymyriadau](#). Dylid nodi nad yw materion cysylltiedig â ffioedd rhan amser ac ôl-raddedig yn dod o dan y weithdrefn hon. Dylid codi unrhyw bryderon am godi ffioedd gormodol am gyrsiau rhan amser ac ôl-raddedig gyda'r sefydliad i ddechrau ac wedyn, os na chaiff y mater sylw, gyda'r Awdurdod Cystadleuaeth a Marchnadoedd ([ACM](#)).

7. Yn ychwanegol at y meysydd uchod, o dan Adran 26(1) y Ddeddf Gwrthderfysgaeth a Diogelwch (2015), mae gan ddarparwyr Addysg Uwch ddyletswydd i 'roi ystyriaeth briodol i'r angen am atal pobl rhag cael eu denu at derfysgaeth', a elwir yn Ddyletswydd Atal. Mae'r Ysgrifennydd Cartref, gan ymgynghori â Llywodraeth Cymru, wedi dirprwyo'r cyfrifoldeb am fonitro cydymffurfiaeth â'r Ddyletswydd Atal i CCAUC, ac mae'r cyfrwng a ddefnyddir gan CCAUC i fonitro cydymffurfiaeth wedi'i ddatgan yn [Y Ddyletswydd Atal: Fframwaith Monitro](#). Mae'r Cyrff Addysg Uwch Perthnasol (CAUP) sy'n dod o dan y ddyletswydd hon ac sy'n cael eu monitro gan CCAUC yn cynnwys holl brifysgolion Cymru⁵, Darparwyr Amgen sydd â'u pencadlys yng Nghymru ac sy'n derbyn dynodiad cwrs penodol, a Darparwyr Eraill sy'n addysgu 250 neu fwy o fyfyrwyr yn ôl cyfrif pennau ar gyrsiau AU yng Nghymru ac nad ydynt yn dod o dan y ddau gategori arall. Os derbynnir cwyn nad yw CAUP yn cyflawni ei Ddyletswydd Atal mewn rhyw ffordd, efallai y bydd CCAUC yn cynnal archwiliadau cychwynnol ac yn gofyn i'r corff dan sylw ymchwilio i'r mater ac, os na chaiff y mater ei gyfiawnhau, darparu hysbysiad o'r canlyniadau.
8. Mae'r gweithdrefnau ar gyfer gwneud cwynion mewn perthynas â'r canlynol
 - a. amheuaeth bod sefydliad a gyllidir wedi mynd yn groes i'r [Memorandwm o Sicrwydd ac Atebolrwydd](#);
 - b. sefydliad a reoleiddir yn methu, neu'n debygol o fethu, cydymffurfio â'r Cod Rheolaeth Ariannol;
 - c. sefydliad a reoleiddir yn methu, neu'n debygol o fethu, cydymffurfio â'r Cynllun Mynediad a Ffioedd (lefelau ffioedd a gofynion cyffredinol y Cynllun);
 - d. ansawdd addysg annigonol, neu ansawdd sy'n debygol o fod yn annigonol, yn cael ei gyflwyno gan, neu ar ran, sefydliad a reoleiddir; a
 - e. methiant CAUP i gyflawni ei Ddyletswydd Atal,yn cael eu hamlinellu isod. **Sylwer na all CCAUC ymwneud â chwynion nad ydynt yn uniongyrchol gysylltiedig ag un neu fwy o'r meysydd uchod.**
9. Dylid nodi bod y gweithdrefnau cwyno hyn, mewn perthynas â phob mater cysylltiedig ag ansawdd addysg, yn cymryd lle Cynllun Pryderon yr

⁵ Mae awdurdod monitro CCAUC yn eithrio pob Sefydliad Addysg Bellach (SAB) yng Nghymru, gan gynnwys y rhai mewn perthnasoedd sector deuol. Daw SABau yng Nghymru o dan awdurdod monitro Estyn ar gyfer y Ddyletswydd Atal.

Asiantaeth Sicrhau Ansawdd (QAA) ar gyfer Addysg Uwch sy'n berthnasol i Gymru.

Gwneud cwyn am sefydliad

10. Os yw achwynydd (y 'datgelwr') yn dymuno gwneud cwyn ynghylch:
- materion ariannol, llywodraethu neu reoli;
 - codi ffioedd gormodol neu gydymffurfiaeth â gofynion cyffredinol Cynllun Mynediad a Ffioedd;
 - ansawdd yr addysg a gyflwynir gan neu ar ran sefydliad a reoleiddir; neu
 - methiant corff addysg uwch perthnasol i gyflawni ei Ddyletswydd Atal, rhaid iddo i ddechrau esbonio a yw'r sefydliad yn cael ei [gyllido](#) a/neu ei [reoleiddio](#) gan CCAUC. Mewn perthynas â chwynion ynghylch materion ariannol, llywodraethu neu reoli, bydd hyn yn penderfynu a ellir gwneud cwyn i CCAUC ynghylch amheuaeth o fynd yn groes i'r Memorandwm o Sicrwydd ac Atebolrwydd, methu cydymffurfio â'r Cod Rheolaeth Ariannol, neu'r ddau. Mewn perthynas â chwynion ynghylch codi ffioedd gormodol; cydymffurfio â gofynion cyffredinol Cynllun Mynediad a Ffioedd; y ddarpariaeth addysg o ansawdd annigonol, neu ansawdd sy'n debygol o fod yn annigonol; bydd hyn yn penderfynu a ellir gwneud cwyn i CCAUC, oherwydd dim ond cwynion ynghylch sefydliadau a reoleiddir all CCAUC eu hystyried. Fel yr amlinellir uchod, dylai'r achwynwyr nodi, mewn perthynas â'r holl faterion cysylltiedig ag ansawdd, bod y gweithdrefnau hyn yn cymryd lle Cynllun Pryderon y QAA ar gyfer Cymru.
11. Os yw'r datgelwr yn dymuno gwneud cwyn i CCAUC ynghylch sefydliad mewn perthynas ag unrhyw rai o'r materion uchod, dylai wneud y canlynol:
- a. Darllen y ddogfen hon, ac unrhyw ddogfennau perthnasol eraill (**gweler isod am y dogfennau penodol ar gyfer pob maes**) yn ofalus cyn cysylltu â CCAUC.
- **Ar gyfer materion ariannol, llywodraethu neu reoli**, dylai achwynwyr ddarllen y [Memorandwm o Sicrwydd ac Atebolrwydd a'r Cod Rheolaeth Ariannol](#).
 - **Ar gyfer materion cysylltiedig â chodi ffioedd gormodol neu gydymffurfio â gofynion cyffredinol y Cynllun Mynediad a Ffioedd**, dylai achwynwyr ddarllen Cod Mynediad a Ffioedd y sefydliad.
 - **Ar gyfer materion cysylltiedig ag ansawdd annigonol, neu ansawdd sy'n debygol o fod yn annigonol**, dylai achwynwyr ddarllen [gofynion rheoleiddio sylfaenol](#) y fframwaith asesu ansawdd ar gyfer Cymru. Dylid nodi na fydd CCAUC yn gallu rhoi sylw i'r gŵyn os nad yw'n dod o dan y gofynion sylfaenol.
 - **Ar gyfer materion cysylltiedig â methiant corff addysg uwch perthnasol (CAUP, gweler paragraff 15 y Ddyletswydd Atal: Fframwaith Monitro am fanylion am CAUP) i gyflawni ei Ddyletswydd Atal**, dylai achwynwyr ddarllen [Canllaw y Ddyletswydd](#)

[Atal ar gyfer Sefydliadau Addysg Uwch](#) yng Nghymru a Lloegr; [Canllaw Adolygedig y Ddyletswydd Atal](#) ar gyfer Cymru a Lloegr (Adrannau A i D); ac [Y Ddyletswydd Atal: Fframwaith Monitro](#) ar gyfer Darparwyr Addysg Uwch yng Nghymru. Dylid nodi bod CAUP yn cael eu hasesu gan CCAUC fel cyrff sy'n rhoi 'ystyriaeth briodol' i'r Ddyletswydd Atal os oes ganddynt bolisiau a phrosesau priodol yn eu lle fel ymateb i'r Canllaw Atal Statudol; a'u bod yn dangos yn foddhaol eu bod yn cadw at y polisiau a'r prosesau hyn wrth ymarfer. Felly dylai'r datgelwr ddarllen hefyd bolisiau a phrosesau Atal y sefydliad.

- b. Gofyn am esboniad pellach, os oes angen, gan CCAUC (e-bost complaints@hefcw.ac.uk) ynghylch a yw'r gŵyn yn ymwneud mewn gwirionedd ag un o'r meysydd uchod sy'n dod o dan gylch gorchwyl rheoleiddiol CCAUC.
- c. Ei fodloni ei hun ynghylch y canlynol:
 - i. Mae'r gŵyn yn ymwneud â swyddogaethau CCAUC a'i berthynas fel y nodir yn y dogfennau perthnasol (gweler 11a. uchod).
 - ii. Mae datgeliad budd cyhoeddus ('chwythu'r chwiban') y sefydliad ei hun, neu weithdrefn gwyno berthnasol arall, wedi cael ei weithredu'n llawn; sicrhawyd esboniad ffurfiol gan y sefydliad; neu mae'r mater wedi cael ei godi'n ffurfiol gyda'r sefydliad, fel sy'n briodol (**gweler isod am ofynion penodol ym mhob maes**). Mae eithriad i'r gofyniad cyffredinol hwn, lle ceir rhesymau cryf dros beidio â chodi'r mater gyda'r sefydliad, fel os oes pryderon didwyll y byddai'r datgelwr yn cael ei drin yn anffafriol gan y sefydliad neu y byddai'r dystiolaeth sy'n berthnasol i'r gŵyn yn cael ei dinistrio.
 - **Ar gyfer cwynion ynghylch mynd yn groes i'r Memorandwm o Sicrwydd ac Atebolrwydd neu fethu, neu debygolrwydd o fethu, cydymffurfio â'r Cod Rheolaeth Ariannol**, fel rheol dylai'r datgelwr fod wedi dilyn gweithdrefn 'chwythu'r chwiban' neu weithdrefn gwyno berthnasol y sefydliad, gyda phenderfyniad wedi'i gyflwyno gan y sefydliad.
 - **Ar gyfer cwynion ynghylch codi ffioedd gormodol**, dylai'r datgelwr fod wedi gofyn am esboniad ffurfiol gan y sefydliad am lefel y ffioedd sydd wedi cael eu codi, neu a fydd yn cael eu codi, i gadarnhau a ydynt mewn gwirionedd yn uwch na'r lefel a bennir yn y Cynllun Mynediad a Ffioedd cymeradwy perthnasol (efallai y bydd cynrychiolwyr y myfyrwyr yn gallu cefnogi'r myfyrwyr gyda hyn). At y diben hwn, 'ffioedd', fel y diffinnir gan Ddeddf Addysg Uwch (Cymru) 2015, yw'r ffioedd perthnasol i, neu'n gysylltiedig fel arall â: dilyn cwrs, gan gynnwys derbyn, cofrestru, hyfforddiant a graddio; a ffioedd/ffioedd taladwy i sefydliad am ddyfarnu neu achredu unrhyw ran o'r cwrs. Mae hyn yn eithrio: (a) ffioedd taladwy am lety neu fwyd (b) ffioedd taladwy am dripiâu maes (gan gynnwys unrhyw elfen hyfforddi mewn ffioedd o'r fath); (c) ffioedd taladwy am fynychu unrhyw seremoni raddio neu seremoni arall; (d) unrhyw ffioedd eraill a

godir at ddibenion yr adran hon (e.e. costau ychwanegol cysylltiedig ag offer ac ati).

- **Ar gyfer cwynion ynghylch methu, neu debygolrwydd o fethu, cydymffurfio â gofynion cyffredinol y Cynllun Mynediad a Ffioedd**, dylai'r datgelwr fod wedi gofyn am esboniad ffurfiol gan y sefydliad am gydymffurfio â'r mesurau a'r gwariant sy'n berthnasol i hybu cyfleoedd cyfartal ac addysg uwch, fel y nodir yng Nghynllun Mynediad a Ffioedd cymeradwy perthnasol y sefydliad (efallai y bydd cynrychiolwyr y myfyrwyr yn gallu cefnogi'r myfyrwyr gyda hyn). Dylai hyn gadarnhau a oes diffyg cydymffurfio mewn gwirionedd, neu debygolrwydd o ddiffyg cydymffurfio, â gofynion cyffredinol y Cynllun Mynediad a Ffioedd.
 - **Ar gyfer cwynion ynghylch ansawdd annigonol, neu ansawdd sy'n debygol o fod yn annigonol**, fel rheol dylai'r datgelwr fod wedi codi'r mater yn ffurfiol gyda'r Brifysgol, a gallu darparu tystiolaeth ei fod wedi dilyn unrhyw weithdrefnau cysylltiedig, fel sy'n briodol (e.e. drwy gyfrwng llythyr Cwblhau Gweithdrefnau). Os nad yw'r datgelwr wedi gallu dilyn gweithdrefnau'r sefydliad, rhaid iddo roi esboniad ynghylch pam nad oedd hyn yn bosib, er mwyn i CCAUC farnu a ddylai dderbyn y gŵyn. Os nad yw'r sefydliad yn ymwybodol o'r gŵyn, efallai y bydd yn ofynnol i'r datgelwr ddilyn gweithdrefnau'r sefydliad cyn y gellir derbyn unrhyw gŵyn o dan weithdrefnau CCAUC.
 - **Ar gyfer cwynion ynghylch methiant CAUP i gyflawni ei Ddyletswydd Atal**, fel rheol dylai'r datgelwr fod wedi codi'r mater yn ffurfiol gyda Chydlynnydd Atal penodol y CAUP a derbyn cydnabyddiaeth o hyn.
- iii. Ei fod yn gallu darparu tystiolaeth – fel rheol nid yw CCAUC yn gallu ymchwilio i unrhyw gwynion heb dystiolaeth. Os nad yw'n bosib darparu tystiolaeth, rhaid i'r datgelwr gadarnhau'r rheswm pam nad yw hyn yn bosib.
 - iv. Nid yw'r mater yn ymwneud ag anghydfod unigolyn neu bersonél casgliadol, y mae llwybrau cwyno ac adfer wedi'u sefydlu ar eu cyfer.
 - v. Nid yw'r mater yn ymwneud â dyfarniad academaidd.
 - vi. Ar gyfer cwynion ynghylch ansawdd annigonol, neu ansawdd sy'n debygol o fod yn annigonol, mae'r mater yn effeithio ar, neu mae ganddo botensial i effeithio ar, grŵp o fyfyrwyr yn hytrach nag unigolyn. Os nad yw hyn yn berthnasol, dylai'r datgelwr ei gyfeirio i sylw Swyddfa'r Dyfarnwr Annibynnol (SDA) fel sy'n briodol (**ceir gwybodaeth am rôl SDA a sut bydd CCAUC yn gweithio gyda'r sefydliad hwnnw yn y nodyn isod**). Hefyd rhaid i'r mater ymwneud ag ansawdd yr addysg fel y diffinnir o dan Adran 18(2) Deddf Addysg Uwch (Cymru) 2015, h.y. mae'n berthnasol i ansawdd sydd, neu'n debygol o fod, yn annigonol. Mae hyn yn

cynnwys materion perthnasol i safonau a phrofiad academaidd myfyrwyr.

- vii. Mae gan y datgelwr brofiad uniongyrchol o'r mater e.e. mae'n fyfyrwr, sydd wedi graddio'n ddiweddar, neu'n aelod o staff y sefydliad^{6,7}.
- d. Llenwi'r ffurflen briodol a'i chyflwyno i CCAUC (gweler isod).
- Mae'r ffurflen ar gyfer cwynion am faterion ariannol, llywodraethu a rheoli (h.y. mynd yn groes i'r Memorandwm o Sicrwydd ac Atebolrwydd neu'r Cod Rheolaeth Ariannol) wedi'i hatodi yn **Atodiad A**.
 - Mae'r ffurflen ar gyfer cwynion am gydymffurfio â'r Cynllun Mynediad a Ffioedd (h.y. codi ffioedd gormodol neu fethu cydymffurfio â gofynion cyffredinol y Cynllun Mynediad a Ffioedd) wedi'i hatodi yn **Atodiad B**.
 - Mae'r ffurflen ar gyfer cwynion am ansawdd annigonol, neu ansawdd sy'n debygol o fod yn annigonol, mewn sefydliadau a reoleiddir wedi'i hatodi yn **Atodiad C**.
 - Mae'r ffurflen ar gyfer cwynion am fethiant CAUP i gyflawni ei Ddyletswydd Atal wedi'i hatodi yn **Atodiad D**.

Anfonir cydnabyddiaeth o dderbyn o fewn pum diwrnod gwaith. Sylwer mai ein polisi fel rheol yw peidio â gweithredu fel ymateb i gwynion dienw.

NODYN: SDA a CCAUC

Mae SDA yn gweithredu'r cynllun trin cwynion statudol ar gyfer myfyrwyr addysg uwch yng Nghymru a Lloegr. Mae ganddi orchwyl eang i ystyried cwynion am weithredoedd ac esgeulustod y darparwyr sy'n aelodau ohoni, ond ni all SDA edrych ar gwynion am dderbyniadau, dyfarniadau academaidd, cyflogaeth myfyrwyr a materion sy'n dod o dan weithrediadau Llys neu Dribiwnlys, oni bai fod y gweithrediadau hynny wedi cael eu 'hatal' neu eu 'gohirio'.

Gall myfyrwyr a chyn-fyfyrwyr gwyno i SDA, fel unigolion neu mewn grwpiau. Fel rheol rhaid i bawb sy'n cwyno i SDA fod wedi dilyn holl weithdrefnau mewnol perthnasol y darparwr addysg uwch. Mae SDA yn gorff adolygu ac fel rheol ni fydd yn ymchwilio i faterion o'r newydd. Fel rheol, gwaith SDA yw adolygu a yw'r darparwr wedi dilyn ei weithdrefnau a rhoi ei reoliadau ar waith (ac a yw'r gweithdrefnau a'r rheoliadau hynny eu hunain yn rhesymol) ac a oedd penderfyniad terfynol y darpawr yn rhesymol o dan bob amgylchiad. Mae mwy o wybodaeth am Gynllun SDA, gan gynnwys rhestr o ddarparwyr addysg uwch sy'n aelodau a chanllawiau ar sut i wneud cwyn i SDA, ar gael ar y wefan: www.oiahe.org.uk.

⁶ Os nad ydych chi'n fyfyrwr neu aelod o staff yn y sefydliad, mae'n rhaid i chi gadarnhau sut mae gennych wybodaeth neu brofiad uniongyrchol o'r mater.

⁷ Yr unig eithriad i hyn yw os oes problemau cysylltiedig ag iechyd, a allai olygu ei bod yn briodol i'r mater gael ei godi gan gynrychiolydd. Fodd bynnag, os yw myfyrwr yn gallu codi'r mater ei hun, dylai wneud hynny.

NODYN: SDA a CCAUC (parhad)

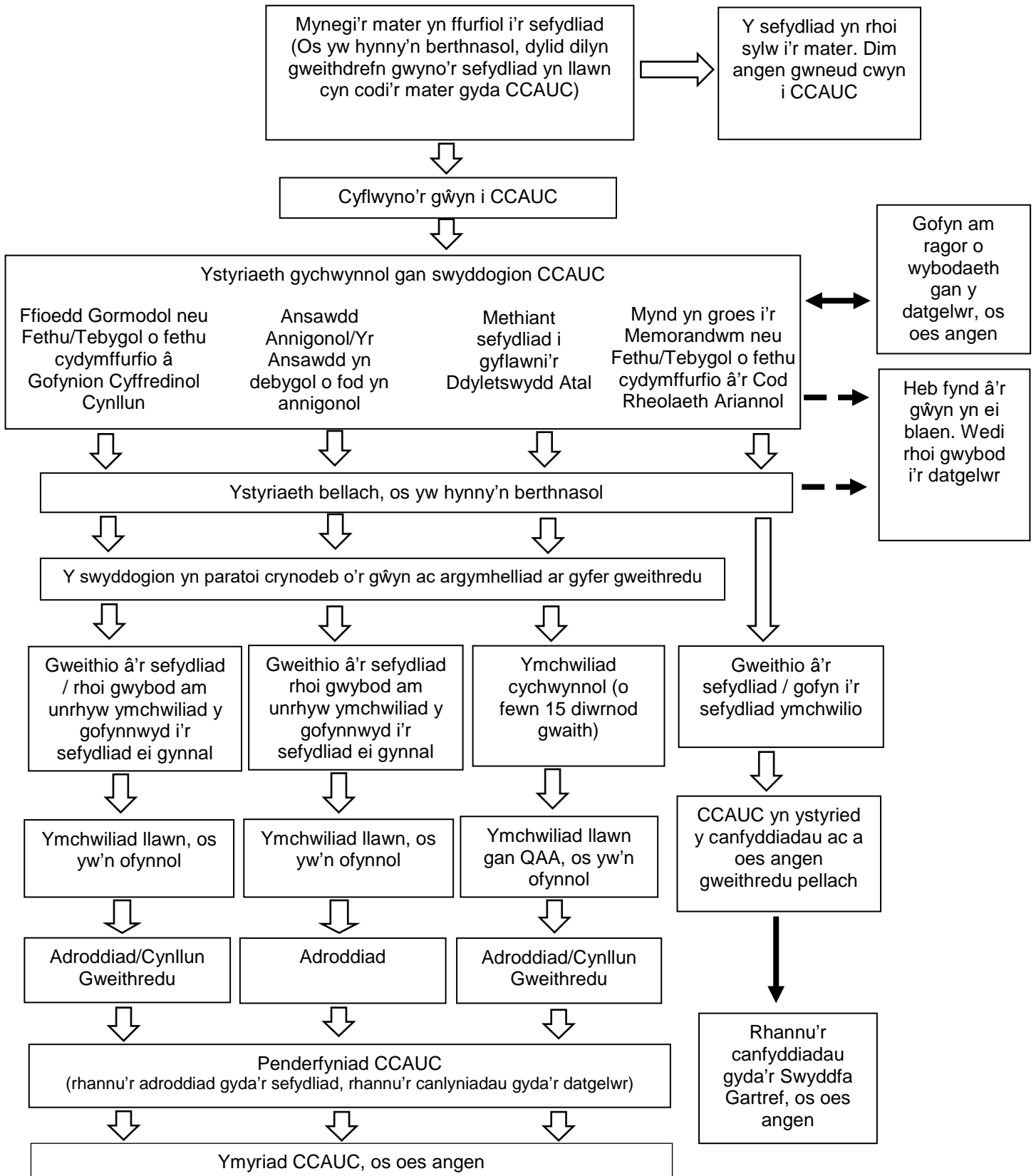
Mae CCAUC yn gweithio gyda SDA i adnabod y meysydd lle mae eu swyddogaethau ategol ac annibynnol yn cysylltu ac i gytuno ar feysydd lle mae'n briodol rhannu gwybodaeth a chyfrannu at waith y naill sefydliad a'r llall. Rhennir gwybodaeth mewn ffordd effeithlon a theg, gan gydymffurfio'n llawn â Deddf Hawliau Dynol 1998 a Deddf Diogelu Data 1998, os yw hynny'n berthnasol.

Bydd datgelwyr sy'n codi pryderon o dan Weithdrefn Gwyno CCAUC yn cael eu cyfeirio i sylw SDA, os yw hynny'n briodol. Wedyn bydd SDA yn penderfynu a yw cwyn y datgelwr yn un y mae'n gallu ei hadolygu o dan Reolau Cynllun SDA.

Hefyd gall cwynion a dderbynnir gan CCAUC yn gysylltiedig ag anghydfod rhwng myfyrwyr niferus a'r sefydliad ddod o dan gylch gorchwyl SDA, a bydd y datgelwyr yn cael eu cyfeirio i sylw'r sefydliad hwnnw, fel sy'n briodol.

Sut bydd CCAUC yn delio â chwynion

12. Mae'r siart llif canlynol yn darparu crynodeb cyffredinol o broses CCAUC ar gyfer delio â chwynion am sefydliadau. Dylai datgelwyr nodi y bydd CCAUC yn atal y broses gwynion efallai, yn unrhyw gam, os yw'r mater wedi cael sylw boddhaol gan y sefydliad.



Ystyriaeth gychwynnol

13. Bydd pob cwyn a dderbynnir gan CCAUC ynghylch materion ariannol, llywodraethu a rheoli; cydymffurfio â Chynlluniau Mynediad a Ffioedd; ansawdd annigonol, neu ansawdd sy'n debygol o fod yn annigonol; a'r Ddyletswydd Atal, yn cael eu cydnabod a'u cyfeirio i sylw'r swyddogion perthnasol ar draws CCAUC, fel sy'n briodol. Bydd swyddogion CCAUC yn penderfynu a ddylid gweithredu, ac yn sicrhau esboniad o, neu wybodaeth bellach am, y cwynion gan y datgelwr, os yw hyn yn bosib ac yn cael ei ystyried yn angenrheidiol er mwyn dod i benderfyniad.
14. I ddechrau bydd CCAUC yn ystyried a yw'r gŵyn yn berthnasol i'w swyddogaethau (h.y. ei bod yn berthnasol i fynd yn groes i'r Memorandwm o Sicrwydd ac Atebolrwydd, methu cydymffurfio â'r Cod Rheolaeth Ariannol, methu cydymffurfio â lefelau ffioedd neu'r gofynion cyffredinol yng Nghynllun Mynediad a Ffioedd sefydliad, ansawdd annigonol neu ansawdd sy'n debygol o fod yn annigonol, neu fethiant sefydliad i gyflawni ei Ddyletswydd Atal) ac a yw'r dystiolaeth angenrheidiol wedi cael ei darparu i gefnogi'r gŵyn. Os bydd swyddogion CCAUC yn credu bod y gŵyn yn ymwneud â materion cysylltiedig â dyfarniad academaidd neu anghydfod personol yn unig, neu ddim ond yn cwestiynu'r penderfyniadau sydd wedi'u gwneud gan y sefydliad, ni fydd CCAUC yn gweithredu ymhellach. O dan amgylchiadau o'r fath, bydd ateb yn cael ei anfon at y datgelwr yn cadarnhau mai materion ar gyfer y sefydliad yw'r rhain ac na fydd CCAUC yn gweithredu ymhellach. Bydd swyddogion CCAUC yn ceisio cwblhau'r ystyriaeth gychwynnol i gwynion o fewn 15 diwrnod gwaith i'w derbyn.

Ystyriaeth bellach i gwynion perthnasol

15. Os credir bod y gŵyn yn berthnasol i'w swyddogaethau, bydd CCAUC yn ystyried y canlynol:
 - a. A yw'r dystiolaeth sydd wedi'i chyflwyno gan y datgelwr yn dangos, neu'n ymddangos yn debygol y bydd yn gallu dangos, sail resymol ar gyfer y gŵyn;
 - b. A yw'r datgelwr yn ymddangos fel pe bai'n credu bod y gŵyn yn wir;
 - c. Difrifoldeb y gŵyn;
 - d. Yn achos cwynion am amheuaeth o fynd yn groes i'r Memorandwm o Sicrwydd ac Atebolrwydd neu fethu cydymffurfio â'r Cod Rheolaeth Ariannol, bod gweithdrefn berthnasol y sefydliad ei hun wedi cael ei dilyn ar gyfer datgelu budd cyhoeddus neu gwynion, neu a oes rhesymau cryf dros benderfyniad y datgelwr i beidio â defnyddio'r gweithdrefnau hynny. Gall rhesymau o'r fath gynnwys pryder didwyll y byddai'r datgelwr yn cael ei drin yn anffafriol gan y sefydliad neu y byddai tystiolaeth sy'n berthnasol i'r gŵyn yn cael ei dinistrio;
 - e. Yn achos cwynion am godi ffioedd gormodol, bod y mater wedi cael ei godi'n ffurfiol gyda'r sefydliad ac ymateb wedi cael ei dderbyn sy'n cydnabod bod lefel y ffioedd a godwyd yn uwch na'r hyn a gyhoeddwyd yn y Cynllun Mynediad a Ffioedd cymeradwy perthnasol ar gyfer y

sefydliad. Hefyd, nid oes unrhyw ddatrysiad boddhaol wedi'i sicrhau ynghylch ad-daliad;

- f. Yn achos cwynion am fethu cydymffurfio, neu debygolrwydd o fethu cydymffurfio, â gofynion cyffredinol Cynllun Mynediad a Ffioedd cymeradwy'r sefydliad, bod y mater wedi cael ei godi'n ffurfiol gyda'r sefydliad ac ymateb wedi'i dderbyn sy'n cadarnhau a oes diffyg cydymffurfio, neu debygolrwydd o ddiffyg cydymffurfio, â gofynion cyffredinol Cynllun Mynediad a Ffioedd;
 - g. Yn achos cwynion am ansawdd annigonol neu ansawdd sy'n debygol o fod yn annigonol, bod y mater fel rheol wedi cael ei godi'n ffurfiol gyda'r sefydliad a bod unrhyw weithdrefnau cysylltiedig wedi cael eu dilyn yn llawn (gweler para 11c).
 - h. Yn achos cwynion am fethiant corff addysg uwch perthnasol (CAUP) i gyflawni ei Ddyletswydd Atal, a yw'r CAUP wedi rhoi gwybod eisoes i CCAUC, neu wedi rhoi gwybod am y mater i'r heddlu neu i awdurdod priodol arall – er enghraifft, os oes amheuaeth o droseddu.
16. Ar ôl ystyried y ffactorau hyn, bydd swyddogion CCAUC yn gwneud penderfyniad am ddifrifoldeb a chadernid y gŵyn, ac a oes angen bwrw ymlaen â hi. Os yw cwyn yn ymddangos fel mân gŵyn, neu gŵyn ofer neu flinderus, ni fydd yn mynd â hi ymellach. Fodd bynnag, cedwir nodyn ar ffeil yn nodi sail y penderfyniad a bydd Cyfarwyddwr yn rhoi gwybod i'r datgelwr am y penderfyniad hwn. Bydd swyddogion CCAUC yn ceisio cwblhau'r gwaith o ystyried cwynion o fewn 20 diwrnod gwaith i'w derbyn.
17. Os yw'r gŵyn yn ymwneud â mater yn swyddogaethau CCAUC ac os yw'n cael ei hystyried fel cwyn sydd â difrifoldeb a/neu gadernid sy'n gofyn i ni weithredu ymhellach, bydd swyddogion CCAUC yn rhoi'r weithdrefn isod ar waith.

Bwrw ymlaen â chwynion mewn perthynas â materion ariannol, rheoli a llywodraethu

18. Os yw CCAUC yn barnu ei bod yn briodol bwrw ymlaen â chwyn ynghylch amheuaeth o fynd yn groes i'r Memorandwm o Sicrwydd ac Atebolrwydd, methu cydymffurfio â'r Cod Rheolaeth Ariannol, neu'r tebygolrwydd o fethu cydymffurfio â'r Cod Rheolaeth Ariannol, bydd y swyddogion yn paratoi crynodeb byr o'r gŵyn ac argymhelliad ar gyfer gweithredu. Os nad yw'r dull o weithredu er mwyn bwrw ymlaen â'r gŵyn yn glir, bydd swyddogion CCAUC yn gofyn am gyngor y Prif Weithredwr.
19. Ar ôl cael cymeradwyaeth, swyddogion CCAUC fydd yn penderfynu ar y gwaith sy'n ofynnol er mwyn sicrhau cydymffurfiaeth, naill ai gan ddefnyddio adnoddau CCAUC neu drwy sicrhau cymorth o'r tu allan i CCAUC. Ym mhob achos, bydd y sefydliad yn cael gwybod. Os credir bod angen ymchwiliad, cadarnheir hyn mewn llythyr gan Gyfarwyddwr at bennaeth y sefydliad.
20. Os mynegir cwynion am bennaeth y sefydliad neu'r corff llywodraethu, bydd y Cyfarwyddwr yn cysylltu â Phrif Weithredwr CCAUC ynghylch sut i fwrw

ymlaen. O dan amgylchiadau o'r fath, gall y camau gweithredu gynnwys cysylltu â chadeirydd llywodraethwyr y sefydliad neu gadeirydd ei Bwyllgor Archwilio.

21. Os yw'n bosib, dylid trafod natur y gŵyn gyda'r sefydliad, i weld a yw'r sefydliad eisoes yn ymwybodol o'r gŵyn ac wedi ymchwilio iddi. Os yw hyn yn wir, sicrheir copiâu o unrhyw adroddiadau, a bydd swyddogion CCAUC yn gwneud penderfyniad oddi mewn i amserlen resymol ynghylch a oes angen i'r sefydliad weithredu ymhellach. Os nad yw'r sefydliad yn ymwybodol o'r gŵyn, bydd trafodaethau'n cael eu cynnal gyda'r sefydliad i gytuno ynghylch a oes angen ymchwiliad a phwy ddylai ei gynnal. Bydd swyddogion CCAUC yn sicrhau copi o unrhyw adroddiad o ganlyniad i ymchwiliad o'r fath gan y sefydliad neu ei archwilwyr, ac mae ganddo hawl i weld unrhyw ddogfennau sy'n angenrheidiol ar gyfer gwneud ei waith.
22. Os yw swyddogion CCAUC yn credu nad yw unrhyw waith pellach yn briodol, naill ai am nad yw ymchwiliad llawn wedi'i warantu neu oherwydd bod y gŵyn wedi bod yn destun adroddiad mewnol llawn eisoes, gwneir argymhelliad i gau ffeil y gŵyn. Wedyn bydd swyddogion CCAUC yn rhoi gwybod i'r datgelwr gwreiddiol am y canlyniad o fewn 15 diwrnod gwaith i benderfynu ar y canlyniad. Y sefydliad sydd i benderfynu a ddylai unrhyw adroddiad mewnol gael ei rannu gyda'r datgelwr.
23. Os yw CCAUC yn credu bod angen ymchwiliad gan y swyddogion, bydd y gwaith yn cael ei wneud o fewn 15 diwrnod gwaith os yw hynny'n bosib. Dylai'r ymchwiliad arwain at adroddiad a fydd, os yw hynny'n bosib, yn cael ei gytuno gyda'r sefydliad fel adroddiad manwl gywir ar yr ymchwiliad a'i ganfyddiadau. Yn y pen draw bydd yr adroddiad yn cael ei roi i Swyddog Atebol y sefydliad (Is Ganghellor neu Bennaeth fel rheol, a bydd copi'n cael ei anfon at y corff llywodraethu) gan Brif Weithredwr CCAUC, yn yr un ffordd ag adroddiadau arferol gan swyddogion CCAUC. Disgwylir iddo gael ei ystyried gan Bwyllgor Archwilio'r sefydliad, a bod hyn yn cael ei ddilyn wedyn gyda'r sefydliad.
24. Mewn perthynas â mynd yn groes i'r Memorandwm o Sicrwydd ac Atebolrwydd, os penderfynir bod rhagor o waith yn briodol, bydd CCAUC yn rhoi gwybod i'r datgelwr bod ymchwiliad yn cael ei gynnal i'r gŵyn. Mewn perthynas â methu cydymffurfio â'r Cod Rheolaeth Ariannol, neu'r tebygolrwydd o fethu cydymffurfio, bydd adroddiadau unrhyw ymchwiliadau'n sail i gynllun gweithredu ar gyfer rhoi sylw i'r methu cydymffurfio, a bydd cyflwyno'r cynllun hwn yn arwain yn y pen draw at benderfyniad gan CCAUC i sefydlu ymyriadau, fel yr amlinellir yn ein [Datganiad o Ymyriadau](#).
25. Hefyd bydd y datgelwr yn cael gwybod, mewn termau eang a chyn belled ag y bo hyn yn cyd-fynd ag unrhyw ddyletswyddau cyfrinachedd i eraill, ac ystyriaethau diogelu data, am ganlyniad terfynol ymchwiliadau o'r fath o fewn 15 diwrnod gwaith i sicrhau canlyniad o'r fath. Os yw hynny'n briodol, bydd CCAUC yn rhannu canfyddiadau'r adroddiad gyda Llywodraeth Cymru a Swyddfa Archwilio Cymru. Efallai na fydd y cynlluniau gweithredu ar gael i ddatgelwyr am resymau'n ymwneud â chyfrinachedd masnachol.

Bwrw ymlaen â chwynion mewn perthynas â chydymffurfio â Chynllun Mynediad a Ffioedd cymeradwy sefydliad

26. Os yw swyddogion CCAUC yn barnu ei bod yn briodol bwrw ymlaen â chwyn ynghylch codi ffioedd sy'n fwy na'r lefel a bennir yng Nghynllun Mynediad a Ffioedd cymeradwy sefydliad; neu fethu, neu'r tebygolrwydd o fethu, cydymffurfio â gofynion cyffredinol Cynllun Mynediad a Ffioedd y sefydliad, bydd yn paratoi crynodeb byr o'r gŵyn ac argymhelliad ar gyfer gweithredu. Os nad yw'r dull o weithredu er mwyn bwrw ymlaen â'r gŵyn yn glir, gofynnir am gyngor y Prif Weithredwr.
27. Ar ôl cael cymeradwyaeth, swyddogion CCAUC fydd yn rheoli unrhyw waith y credir ei fod yn angenrheidiol, gan ddefnyddio naill ai adnoddau mewnol neu drwy sicrhau cymorth o'r tu allan i CCAUC. Ym mhob achos, bydd y sefydliad yn cael gwybod. Os credir bod angen ymchwiliad, cadarnheir hyn mewn llythyr gan Gyfarwyddwr at y Swyddog Atebol (Is Ganghellor neu Bennaeth fel rheol), a bydd copi'n cael ei anfon at y corff llywodraethu.
28. Ym mhob achos, bydd y gŵyn yn cael ei thrafod gyda'r sefydliad, i weld a yw'r sefydliad eisoes yn ymwybodol o'r gŵyn ac wedi ymchwilio iddi; a yw'r codi ffioedd gormodol neu fethu cydymffurfio â gofynion cyffredinol y Cynllun Mynediad a Ffioedd wedi'i sefydlu; a pha gamau gweithredu, os o gwbl, sydd wedi cael eu rhoi ar waith. Yn achos codi ffioedd gormodol, bydd hyn yn cynnwys gweithredu i roi ad-daliad i unigolion neu noddwyr sydd wedi cael eu heffeithio. Er mwyn hwyluso trafodaeth gyda'r sefydliad, efallai y bydd swyddogion CCAUC yn gofyn am ganiatâd i rannu manylion perthnasol y datgelwr (e.e. enw, cwrs ac ati). Dylid nodi, os gofynnir am ganiatâd i rannu manylion perthnasol, y gall gwrthod amharu ar allu CCAUC i roi sylw i'r gŵyn. Os yw'r sefydliad eisoes yn ymwybodol o'r gŵyn ac wedi ymchwilio iddi, sicrheir copïau o unrhyw adroddiadau sydd wedi'u paratoi gan y sefydliad a bydd swyddogion CCAUC yn gwneud penderfyniad oddi mewn i amserlen resymol ynghylch a oes angen i'r sefydliad weithredu ymhellach.
29. Os nad yw'r sefydliad yn ymwybodol o'r gŵyn, bydd trafodaethau'n cael eu cynnal gyda'r sefydliad i gytuno ynghylch a oes angen ymchwiliad a phwy ddylai ei gynnal. Bydd swyddogion CCAUC yn sicrhau copi o unrhyw adroddiad o ganlyniad i ymchwiliad o'r fath gan y sefydliad neu ei archwilwyr, ac mae ganddo hawl i weld unrhyw ddogfennau sy'n angenrheidiol ar gyfer gwneud ei waith.
30. Os yw CCAUC yn credu bod angen ymchwiliad gan y swyddogion, bydd y gwaith yn cael ei gomisiynu. Dylai'r ymchwiliad arwain at adroddiad a fydd, os yw hynny'n bosib, yn cael ei gytuno gyda'r sefydliad fel adroddiad manwl gywir ar yr ymchwiliad a'i ganfyddiadau. Bydd CCAUC yn rhoi gwybod i'r datgelwr bod ymchwiliad yn cael ei gynnal i'r gŵyn. Hefyd bydd y datgelwr yn cael gwybod, mewn termau eang a chyn belled ag y bo hyn yn cyd-fynd ag unrhyw ddyletswyddau cyfrinachedd i eraill, ac ystyriaethau diogelu data, am ganlyniad terfynol ymchwiliadau o'r fath o fewn 15 diwrnod gwaith i sicrhau canlyniad o'r fath. Yn y pen draw bydd yr adroddiad yn cael ei roi i Swyddog Atebol y sefydliad (Is Ganghellor neu Bennaeth fel rheol) a bydd copi'n cael ei anfon at y corff llywodraethu, gan Brif Weithredwr CCAUC.

31. Bydd adroddiadau unrhyw ymchwiliadau'n sail i benderfyniad gan CCAUC i sefydlu ymyriadau drwy gyhoeddi Cyfarwyddyd Cydymffurfio ac Ad-dalu neu Gyfarwyddyd mewn perthynas â Gofynion Cyffredinol Cynllun Cymeradwy, fel y nodir yn ein [Datganiad o Ymyriadau](#). Bydd y datgelwr yn cael gwybod, mewn termau eang a chyn belled ag y bo hyn yn cyd-fynd ag unrhyw ddyletswyddau cyfrinachedd i eraill, ac ystyriaethau diogelu data, am unrhyw benderfyniad ynghylch a ddylid sefydlu ymyriadau o dan Ddeddf Addysg Uwch (Cymru) 2015 o fewn 15 diwrnod gwaith i benderfyniad gael ei wneud.
32. Os oes cwyn wedi cael ei mynegi eisoes i Swyddfa'r Dyfarnwr Annibynnol (SDA) ar gyfer Addysg Uwch, neu i'r Awdurdod Cystadleuaeth a Marchnadoedd (ACM), cyn cael ei mynegi i CCAUC, efallai y bydd CCAUC yn aros am ganlyniad unrhyw ymchwiliadau neu brosesau sy'n parhau gan SDA neu'r ACM cyn ystyried ymyrryd. Os nad yw hyn ar waith, efallai y bydd swyddogion CCAUC yn cysylltu â SDA neu'r ACM i roi gwybod iddynt am y gŵyn ac efallai y bydd yn gweithio ochr yn ochr â'r cyrff hyn, os oes angen. Os yw hynny'n briodol, er mwyn hwyluso unrhyw ymchwiliadau neu gamau gweithredu gan SDA a/neu'r ACM, efallai y bydd CCAUC yn gofyn am ganiatâd i rannu manylion perthnasol datgelwr.

Bwrw ymlaen â chwynion mewn perthynas ag ansawdd annigonol neu ansawdd sy'n debygol o fod yn annigonol mewn sefydliad a reoleiddir

33. Os yw swyddogion CCAUC yn barnu ei bod yn briodol bwrw ymlaen â chwyn ynghylch ansawdd (gan gynnwys safonau a'r meysydd sydd wedi'u datgan yn y Cod Ansawdd) sydd, neu sy'n debygol o fod, yn annigonol, byddant yn paratoi crynodeb byr o'r gŵyn ac argymhelliad ar gyfer gweithredu. Os nad yw'r dull o weithredu er mwyn bwrw ymlaen â'r gŵyn yn glir, gofynnir am gyngor y Prif Weithredwr.
34. I ddechrau, bydd swyddogion CCAUC yn rheoli unrhyw waith y credir ei fod yn angenrheidiol. Bydd hyn yn cynnwys ymchwiliad rhagarweiniol i'r mater, a gynhelir gan swyddogion CCAUC o fewn 15 diwrnod gwaith os yw hynny'n bosib. Bydd ymchwiliad llawn yn cynnwys sicrhau cymorth o'r tu allan i CCAUC fel sy'n briodol. Cadarnheir unrhyw benderfyniad i sefydlu ymchwiliad llawn neu ragarweiniol mewn llythyr gan Gyfarwyddwr at bennaeth y sefydliad (gyda chopi i'r corff llywodraethu).
35. Ym mhob achos sy'n bodloni'r gofynion ar gyfer bwrw ymlaen ag ymchwiliad rhagarweiniol, bydd y gŵyn yn cael ei thrafod gyda'r sefydliad er mwyn sefydlu canlyniadau ymchwiliad y sefydliad ei hun i'r mater. Er mwyn hwyluso trafodaeth gyda'r sefydliad, efallai y bydd swyddogion CCAUC yn gofyn am ganiatâd i rannu manylion perthnasol y datgelwr (e.e. enw, cwrs ac ati). Dylid nodi, os gofynnir am ganiatâd i rannu manylion perthnasol, y gall gwrthod amharu ar allu CCAUC i roi sylw i'r gŵyn.
36. Bydd yr **ymchwiliad rhagarweiniol** yn cael ei gynnal o fewn 15 diwrnod gwaith os yw hynny'n bosib. Bydd CCAUC yn rhoi gwybod i'r datgelwr bod ymchwiliad yn cael ei gynnal i'r gŵyn. Hefyd bydd y datgelwr yn cael gwybod,

mewn termau eang a chyn belled ag y bo hyn yn cyd-fynd ag unrhyw ddyletswyddau cyfrinachedd i eraill, ac ystyriaethau diogelu data, am ganlyniad terfynol ymchwiliadau o'r fath, gan gynnwys a yw'n symud ymlaen i ymchwiliad llawn ai peidio.

37. Fel rhan o'r ymchwiliad rhagarweiniol, bydd swyddogion hefyd yn sefydlu a oes problemau ansawdd wedi cael eu nodi ar wahân drwy gyfrwng prosesau asesu ansawdd neu waith arferol y sefydliad (e.e. drwy brosesau asesu ansawdd mewnol, adolygiad asesu ansawdd allanol, unrhyw gwynion blaenorol a wnaed, prosesau Swyddfa'r Dyfarnwr Annibynnol (SDA) ar gyfer Addysg Uwch, Estyn, neu Gorff Proffesiynol, Statudol neu Reoleiddiol arall. Byddant hefyd yn ystyried unrhyw weithredu a wnaed fel ymateb.
38. Os yw'r gŵyn, cyn cael ei mynegi i CCAUC, wedi cael ei mynegi i asiantaeth neu gorff allanol sy'n arfer adolygu/archwilio darpariaeth y sefydliad hwnnw, neu sydd â rôl mewn cynnal ymchwiliadau perthnasol i'w gylch gorchwyl (e.e. SDA neu'r ACM), efallai y bydd CCAUC yn aros am ganlyniad unrhyw ymchwiliadau a phrosesau sy'n parhau cyn ystyried ymyrryd. Hefyd, hyd yn oed os nad yw'r gŵyn wedi cael ei mynegi yn unrhyw le arall, efallai y bydd swyddogion CCAUC yn cysylltu â chorff o'r fath i roi gwybod iddo am y gŵyn. Os yw hynny'n briodol, er mwyn hwyluso unrhyw ymchwiliadau neu gamau gweithredu gan y corff hwnnw, efallai y bydd CCAUC yn gofyn am ganiatâd i rannu manylion perthnasol datgelwr.
39. Mae gan swyddogion CCAUC hawl i weld unrhyw ddogfennau sy'n angenrheidiol ar gyfer cynnal ymchwiliadau rhagarweiniol a llawn. Mae hyn yn cynnwys copïau o unrhyw adroddiad yn dilyn ymchwiliad gan y sefydliad neu'r asiantaeth sy'n adolygu/archwilio ansawdd y sefydliad hwnnw neu gwrs. Bydd y swyddogion yn barnu a oes raid i'r sefydliad weithredu ymhellach er mwyn rhoi sylw i faterion ansawdd, fel yr amlinellir yn ein [Datganiad o Ymyriadau](#). Byddwn hefyd yn cysylltu â SDA, Estyn a Chyrff Proffesiynol, Statudol neu Reoleiddiol fel sy'n briodol.
40. Ar ôl cynnal yr ymchwiliad rhagarweiniol, bydd swyddogion CCAUC yn dweud wrth y Prif Weithredwr a oes angen cynnal ymchwiliad llawn. Bydd hyn yn digwydd mewn achosion lle mae'r ymchwiliad rhagarweiniol yn dynodi bod digon o dystiolaeth bod ansawdd yr addysg yn (neu'n debygol o fod) annigonol i warantu ymchwiliad llawn ac adroddiad. Os nad yw ymchwiliad rhagarweiniol yn symud ymlaen i ymchwiliad llawn, daw'r gweithdrefnau i ben ac ni fydd unrhyw adroddiad ysgrifenedig. Wedyn bydd swyddogion CCAUC yn rhoi gwybod i'r datgelwr gwreiddiol am y canlyniad o fewn 15 diwrnod gwaith i benderfynu ar y canlyniad.
41. Os oes angen **ymchwiliad llawn**, fel rheol bydd CCAUC yn cyfeirio'r mater i sylw'r QAA. Bydd yr ymchwiliad yn arwain at adroddiad a fydd, os yw hynny'n bosib, yn cael ei gytuno gyda'r sefydliad fel adroddiad manwl gywir ar yr ymchwiliad a'i ganfyddiadau. Yn y pen draw bydd yr adroddiad yn cael ei roi i Swyddog Atebol y sefydliad (Is Ganghellor neu Bennaeth fel rheol, a bydd copi'n cael ei anfon at y corff llywodraethu) gan Brif Weithredwr CCAUC. Fel rheol bydd yn cael ei roi ar wefan CCAUC o fewn 30 diwrnod i'w gyhoeddi.

42. Bydd adroddiadau unrhyw ymchwiliadau'n sail i gynllun gweithredu ar gyfer rhoi sylw i'r problemau gydag ansawdd annigonol neu ansawdd sy'n debygol o fod yn annigonol, a bydd cyflwyno'r cynllun hwn yn arwain yn y pen draw at benderfyniad gan CCAUC i sefydlu ymyriadau cysylltiedig ag ansawdd annigonol, fel yr amlinellir yn ein [Datganiad o Ymyriadau](#). Dylai'r cynllun gael ei ddatblygu gan y sefydliad mewn partneriaeth â'r corff o fyfyrwyr. Bydd y datgelwr yn cael gwybod am unrhyw benderfyniad ynghylch sefydlu ymyriad mewn perthynas ag ansawdd annigonol o dan Ddeddf Addysg Uwch (Cymru) 2015 o fewn 15 diwrnod gwaith i wneud penderfyniad.
43. Adroddir ar nifer y cwynion am ansawdd a safonau yn adroddiad blynyddol y Pwyllgor Asesu Ansawdd, a hefyd y nifer sy'n cael eu bwrw ymlaen i ymchwiliadau rhagarweiniol a llawn.

Bwrw ymlaen â chwynion mewn perthynas â methiant corff addysg uwch perthnasol i gyflawni ei Ddyletswydd Atal

44. Os yw swyddogion CCAUC yn barnu ei bod yn briodol bwrw ymlaen â chwyn ynghylch methiant corff addysg uwch perthnasol i gyflawni ei Ddyletswydd Atal, efallai y byddwn yn gofyn i'r sefydliad ymchwilio i'r mater ac, os ategir y gŵyn, byddwn yn disgwyl hysbysiad o'r canlyniadau. Er mwyn hwyluso ymchwiliad gan y sefydliad, efallai y bydd swyddogion CCAUC yn gofyn am ganiatâd i rannu manylion perthnasol y datgelwr (e.e. enw, cwrs ac aelodaeth ac ati). Dylid nodi, os gofynnir am ganiatâd i rannu manylion perthnasol, y gall gwrthod amharu ar y gallu i ymchwilio i'r gŵyn
45. Os oes gennym bryderon penodol am gydymffurfio ar ôl y cyswilt hwn, byddwn yn trafod gyda'r sefydliad sut gall roi sylw i'r rhain. Gall hyn gynnwys ymweliad sefydliadol gyda dull o weithredu seiliedig ar risg. Byddwn yn hysbysu'r sefydliad o'n bwriad i ymweld ymlaen llaw.
46. Os nad yw swyddogion CCAUC yn fodlon wedyn, ar ôl cael y drafodaeth hon gyda'r sefydliad, byddwn yn asesu a yw'r materion dan sylw'n ddigon difrifol i awgrymu nad yw'r sefydliad yn cydymffurfio â rhwymedigaethau ei Ddyletswydd Atal. Yn y sefyllfa honno, bydd rhaid i CCAUC roi gwybod i'r Swyddfa Gartref a fydd, efallai, yn cyfeirio'r mater i sylw ei Bwrdd Goruchwylio Atal, sy'n cynghori'r Ysgrifennydd Cartref ynghylch a oes angen gweithredu ymhellach. O dan amgylchiadau o'r fath, bydd CCAUC yn rhoi gwybod i Lywodraeth Cymru am unrhyw bryderon hefyd.
47. Os bydd cwyn yn ymwneud â mater difrifol, mae'n ofynnol i ni roi gwybod am bob digwyddiad difrifol i'r Swyddfa Gartref o fewn 24 awr i'r digwyddiad ac, o fewn 3 diwrnod, darparu adroddiad dilynol ar sut mae'r mater wedi cael ei ddatrys. Felly bydd CCAUC yn cysylltu â'r sefydliad ar unwaith ar ôl derbyn cwyn sy'n berthnasol i ddigwyddiad difrifol ac, os yw hynny'n briodol, bydd CCAUC yn rhoi gwybod i'r Swyddfa Gartref. Rydym yn ystyried bod digwyddiadau difrifol cysylltiedig ag Atal yn cynnwys y rhai sy'n debygol o arwain at niwed difrifol i unrhyw unigolyn, cael effaith gymunedol arwyddocaol, gwneud drwg i enw da'r sector AU yng Nghymru neu effeithio ar hyder y

cyhoedd yn y Swyddfa Gartref (fel drwy sylw negyddol ar y cyfryngau). Ni fyddem yn disgwyl i hyn gynnwys busnes arferol (er enghraifft, atgyfeiriadau Sianel uniongyrchol neu gyswilt anffurfiol â'r heddlu neu bartneriaid Atal lleol).

Amserlenni

48. At ddiben y weithdrefn hon, ystyr diwrnod gwaith yw unrhyw ddiwrnod rhwng dydd Llun a dydd Gwener (yn gynnwysedig) heb ystyried patrwm gwaith unigolyn, ond gan eithrio gwyliau cyhoeddus a gwyliau banc.
49. Er y bydd CCAUC yn gwneud pob ymdrech i gadw at y cyfyngiadau amser a nodir yn y weithdrefn ffurfiol, ni fydd hynny'n bosib bob amser efallai, oherwydd ymrwymadau gwaith, absenoldeb salwch ac ati. Os credir na fydd modd cadw at gyfyngiad amser, bydd llythyr esboniadol yn cael ei anfon at yr unigolion a chytunir ar amserlen arall. Gwneir pob ymdrech i ddelio â'r gwyn mor brydlon â phosib ac ni fydd unrhyw oedi gyda'r broses ar ran unrhyw barti cysylltiedig yn cael ei oddef.

Dogfennau Ategol

50. Mae'r atodiadau canlynol yn darparu cyfarwyddyd manylach, fel a ganlyn:
 - **Atodiad A** – Ffurflen ar gyfer cyflwyno cwynion ynghylch materion ariannol, llywodraethu a rheoli (mynd yn groes i'r Memorandwm o Sicrwydd ac Atebolrwydd; methu, neu'n debygol o fethu, cydymffurfio â'r Cod Rheolaeth Ariannol).
 - **Atodiad B** – Ffurflen ar gyfer cyflwyno cwynion ynghylch cydymffurfio â'r Cynllun Mynediad a Ffioedd (codi ffioedd gormodol; methu, neu'n debygol o fethu, cydymffurfio â gofynion cyffredinol Cynllun Mynediad a Ffioedd cymeradwy)
 - **Atodiad C** – Ffurflen ar gyfer cyflwyno cwynion ynghylch ansawdd annigonol neu ansawdd sy'n debygol o fod yn annigonol
 - **Atodiad D** – Ffurflen ar gyfer cyflwyno cwynion ynghylch methiant darparwr addysg uwch perthnasol i gyflawni ei Ddyletswydd Atal

Os oes arnoch angen copi papur o'r ddogfen hon am resymau hygyrchedd, anfonwch e-bost i complaints@hefcw.ac.uk neu ffoniwch 029 2085 9696. Os oes gennych nam ar y golwg, byddwn hefyd yn derbyn cwynion dros y ffôn.

Ffurflen ar gyfer cyflwyno cwynion ynghylch materion ariannol, llywodraethu a rheoli

Enw'r datgelwr:

Cyfeiriad gohebu:

.....

Rhif Ffôn:

E-bost:

Y Sefydliad (prifysgol, coleg neu sefydliad) y mae'r gŵyn yn ymwneud ag ef:

.....

Perthynas y datgelwr i'r sefydliad:

.....

Yr hyn mae'r gŵyn hon yn berthnasol iddo:

- Mynd yn groes i'r Memorandwm o Sicrwydd ac Atebolrwydd (Sefydliadau sy'n derbyn cyllid CCAUC yn unig)
- Methu cydymffurfio â'r Cod Rheolaeth Ariannol (Sefydliadau a reoleiddir yn unig)
- Tebygolrwydd o fethu cydymffurfio â'r Cod Rheolaeth Ariannol (Sefydliadau a reoleiddir yn unig)
- Mynd yn groes i'r Memorandwm o Sicrwydd ac Atebolrwydd a hefyd methu cydymffurfio â'r Cod Rheolaeth Ariannol (Sefydliadau a reoleiddir sy'n derbyn cyllid CCAUC yn unig)

Ydy'r gŵyn hon wedi cael ei bwrw ymlaen drwy bob cam o weithdrefnau datgelu budd cyhoeddus a / neu gwyno'r sefydliad ei hun?

Do Naddo

Os **do** cyflwynwch gopi o'r penderfyniad terfynol.

Os **naddo** esboniwch pam mae'r achos yn cael ei fwrw ymlaen gyda CCAUC isod.

Crynowch y gŵyn isod os gwelwch yn dda:

Pa swyddogaethau a buddiannau gan CCAUC mae'r gŵyn hon yn ymwneud â hwy? Edrychwch ar y paragraff perthnasol yn y Memorandwm o Sicrwydd ac Atebolrwydd (MSA) a/neu'r Cod Rheolaeth Ariannol (Cod).

Rhif paragraff MSA/Cod	Cyfeirnod paragraff MSA/Cod

Cyflwynwch dystiolaeth ddogfennol yn ôl yr angen, gan gynnwys copïau o'r holl ohebiaeth gyda'r sefydliad. Os nad oes gennych dystiolaeth, esboniwch pam isod.

DS Fel rheol nid ydym yn gallu mynd at sefydliad i ofyn am esboniad o gwynion heb eu cefnogi.

Ydy'r gŵyn hon wedi cael ei bwrw ymlaen yn ffurfiol gydag unrhyw gyrff eraill (e.e. y Comisiwn Elusennau, yr Heddlu)?

Do Naddo

Os **do** rhowch ragor o fanylion isod.

A fydddech yn fodlon cyfarfod â swyddog o CCAUC, os gofynnir i swyddog fynd â'r achos hwn yn ei flaen?

Byddwn Na fyddwn

Llofnod:

.....

Dyddiad:

Anfonwch y ffurflen hon wedi'i marcio gyda 'cyfrinachol' i:
Cyngor Cyllido Addysg Uwch Cymru
Tŷ Afon
Heol Bedwas
Bedwas
Caerffili
CF83 8WT
Rhif Ffôn: 029 2085 9696
Gwefan: www.hefcw.ac.uk
E-bost: complaints@hefcw.ac.uk

Ffurflen ar gyfer cyflwyno cwynion ynghylch cydymffurfiaeth sefydliadau a reoleiddir â Chynlluniau Mynediad a Ffioedd

Enw'r datgelwr:

Cyfeiriad gohebu:

.....

Rhif Ffôn:

E-bost:

Y Sefydliad (prifysgol, coleg neu sefydliad) y mae'r gŵyn yn ymwneud ag ef:

.....

Perthynas y datgelwr i'r sefydliad:

.....

Yr hyn mae'r gŵyn hon yn berthnasol iddo:

- Codi ffioedd sy'n uwch na'r lefel a bennir yng Nghynllun Mynediad a Ffioedd cymeradwy'r sefydliad
- Methu cydymffurfio â gofynion cyffredinol Cynllun Mynediad a Ffioedd cymeradwy'r sefydliad
- Tebygolrwydd o fethu cydymffurfio â gofynion cyffredinol Cynllun Mynediad a Ffioedd cymeradwy'r sefydliad

Ydy'r gŵyn hon wedi cael ei bwrw ymlaen yn ffurfiol gyda'r sefydliad?

Do Naddo

Os **do** cyflwynwch gopi o ymateb y sefydliad.

Os **naddo** esboniwch pam mae'r achos yn cael ei fwrw ymlaen gyda CCAUC isod.

Crynowch y gŵyn isod os gwelwch yn dda.

- Ar gyfer cwynion perthnasol i godi ffioedd gormodol, rhowch wybodaeth am y cwrs a sut mae lefelau'r ffioedd a godir yn fwy na'r rhai sydd wedi'u cyhoeddi yn y Cynllun Mynediad a Ffioedd.
- Ar gyfer cwynion perthnasol i fethu cydymffurfio â gofynion cyffredinol Cynllun Mynediad a Ffioedd cymeradwy, rhowch wybodaeth am sut mae'r sefydliad wedi methu cydymffurfio, neu'n debygol o fethu cydymffurfio, â'r mesurau a/neu'r gwariant perthnasol i hybu cyfleoedd cyfartal a/neu addysg uwch a nodir yn y Cynllun Mynediad a Ffioedd:

Cyflwynwch dystiolaeth ddogfennol yn ôl yr angen, gan gynnwys copiâu o'r holl ohebiaeth gyda'r sefydliad. Os nad oes gennych dystiolaeth, esboniwch pam isod.

DS Fel rheol nid ydym yn gallu mynd at sefydliad i ofyn am esboniad o gwynion heb eu cefnogi.

Ydy'r gŵyn hon wedi cael ei bwrw ymlaen yn ffurfiol gydag unrhyw gyrff eraill (e.e. yr ACM, SDA)?

Do Naddo

Os **do** rhowch ragor o fanylion isod.

A fydddech yn fodlon cyfarfod â swyddog o CCAUC, os gofynnir i swyddog fynd â'r achos hwn yn ei flaen?

Byddwn Na fyddwn

Llofnod:

.....

Dyddiad:

Anfonwch y ffurflen hon wedi'i marcio gyda 'cyfrinachol' i:

Cyngor Cyllido Addysg Uwch Cymru

Tŷ Afon

Heol Bedwas

Bedwas

Caerffili

CF83 8WT

Rhif Ffôn: 029 2085 9696

Gwefan: www.hefcw.ac.uk

E-bost: complaints@hefcw.ac.uk

Ffurflen ar gyfer cyflwyno cwynion ynghylch ansawdd annigonol, neu ansawdd sy'n debygol o fod yn annigonol, yr addysg mewn sefydliadau a reoleiddir

Enw'r datgelwr:

Cyfeiriad gohebu:

.....

Rhif Ffôn:

E-bost:

Y Sefydliad (prifysgol, coleg neu sefydliad) y mae'r gŵyn yn ymwneud ag ef:

(DS. Ar gyfer darpariaeth a gyflwynir o dan drefniadau masnachfaint, cofiwch gynnwys manylion y sefydliad a reoleiddir sy'n rhoi ei ddarpariaeth ar fasnachfaint a'r sefydliad sy'n ymgymryd â chyflwyno'r ddarpariaeth):

.....

Perthynas y datgelwr i'r sefydliad:

.....

Yr hyn mae'r gŵyn hon yn berthnasol iddo:

- Ansawdd addysg sy'n annigonol
- Ansawdd addysg sy'n debygol o fod yn annigonol

Ydy'r gŵyn hon wedi cael ei bwrw ymlaen yn ffurfiol gyda'r sefydliad?

Do Naddo

Os **do** cyflwynwch gopi o ymateb y sefydliad.

Os **naddo** esboniwch pam mae'r achos yn cael ei fwrw ymlaen gyda CCAUC isod.

DS fel rheol mae'n rhaid i'r gŵyn fod wedi cael ei bwrw ymlaen gyda'r sefydliad cyn y gallwn ni ei hystyried.

Crynowch y gŵyn isod os gwelwch yn dda, gan roi gwybodaeth am y cwrs (cyrsiâu) addysg y mae'r gŵyn yn berthnasol iddo a sut mae ansawdd yr addysg yn cael ei ystyried yn annigonol neu'n debygol o fod yn annigonol, gan gyfeirio'n benodol at feini prawf ansawdd, fel y nodir ym mhara 11:

Cyflwynwch dystiolaeth ddogfennol yn ôl yr angen, gan gynnwys copiâu o'r holl ohebiaeth gyda'r sefydliad. Os nad oes gennych dystiolaeth, esboniwch pam isod.

***DS** Fel rheol nid ydym yn gallu mynd at sefydliad i ofyn am esboniad o gwynion heb eu cefnogi.*

Ydy'r gŵyn hon wedi cael ei bwrw ymlaen yn ffurfiol gydag unrhyw gyrff eraill (e.e. QAA, SDA)?

Do Naddo

Os **do** rhowch ragor o fanylion isod.

A fyddech yn fodlon cyfarfod â swyddogion CCAUC, os gofynnir i swyddogion fynd â'r achos hwn yn ei flaen?

Byddwn Na fyddwn

Llofnod:

.....

Dyddiad:

Anfonwch y ffurflen hon wedi'i marcio gyda 'cyfrinachol' i:
Cyngor Cyllido Addysg Uwch Cymru
Tŷ Afon
Heol Bedwas
Bedwas
Caerffili
CF83 8WT
Rhif Ffôn: 029 2085 9696
Gwefan: www.hefcw.ac.uk
E-bost: complaints@hefcw.ac.uk

Ffurflen ar gyfer cyflwyno cwynion ynghylch methiant corff addysg uwch perthnasol i gyflawni ei Ddyletswydd Atal

Enw'r datgelwr:

Cyfeiriad gohebu:

Rhif Ffôn:

E-bost:

Y Sefydliad (prifysgol, coleg neu sefydliad) y mae'r gŵyn yn ymwneud ag ef:

.....

Perthynas y datgelwr i'r sefydliad:

.....

Ydy'r gŵyn hon yn berthnasol i ddigwyddiad difrifol?

Ydy Nac ydy

Ydy'r gŵyn hon wedi cael ei bwrw ymlaen yn ffurfiol gyda'r sefydliad?

Do Naddo

Os **do** cyflwynwch gopi o ymateb y sefydliad.

Os **naddo** esboniwch pam mae'r achos yn cael ei fwrw ymlaen gyda CCAUC isod.

Crynhowch y gŵyn isod os gwelwch yn dda, gan roi gwybodaeth am y mater y credir ei fod yn cynrychioli methiant gan y sefydliad i gyflawni ei Ddyletswydd Atal:

Cyflwynwch dystiolaeth ddogfennol yn ôl yr angen, gan gynnwys copiâu o'r holl ohebiaeth gyda'r sefydliad. Os nad oes gennych dystiolaeth, esboniwch pam isod.

DS Fel rheol nid ydym yn gallu mynd at sefydliad i ofyn am esboniad o gwynion heb eu cefnogi.

Ydy'r gŵyn hon wedi cael ei bwrw ymlaen yn ffurfiol gydag unrhyw gyrff eraill (e.e. y Comisiwn Elusennau, Gwasanaethau Diogelwch)?

Do Naddo

Os **do** rhowch ragor o fanylion isod.

A fydddech yn fodlon cyfarfod â swyddogion CCAUC, os gofynnir i swyddogion fynd â'r achos hwn yn ei flaen?

Byddwn Na fyddwn

Llofnod:

.....

Dyddiad:

Anfonwch y ffurflen hon wedi'i marcio gyda 'cyfrinachol' i:

Cyngor Cyllido Addysg Uwch Cymru

Tŷ Afon

Heol Bedwas

Bedwas

Caerffili

CF83 8WT

Rhif Ffôn: 029 2085 9696

Gwefan: www.hefcw.ac.uk

E-bost: complaints@hefcw.ac.uk