

Achredu darparwyr hyfforddiant cychwynnol athrawon yng Nghymru

Gweithdrefnau ar gyfer:

- Achredu darparwyr newydd
- Cadarnhau bod y darparwyr achrededig presennol yn cydymffurfio
- Ymdrin â diffyg cydymffurfio a thynnu achrediad yn ôl

Mae'r gweithdrefnau a gyflwynir yn y ddogfen hon yn effeithiol o flwyddyn academaidd 2011/12 ymlaen a byddant yn aros mewn grym hyd nes bod gweithdrefnau newydd neu ddiwygiedig yn cael eu cyflwyno. Maent hwy'n cymryd lle unrhyw weithdrefnau a gyhoeddwy ynghynt.

Mae'r gweithdrefnau ar gael yn Gymraeg a Saesneg. (I gyrchu'r fersiwn Saesneg cliciwch [yma](#).) Mae'r gweithdrefnau hefyd ar gael mewn print mawr, Braille, ar CD ac ar CD a chasét sain. Os hoffech chi neu rywun arall gael y ddogfen mewn fformat arall, cysylltwch â ni drwy [ffonio](tel:02920682225) (029) 2068 2225 neu e-bostiwch info@hefcw.ac.uk.



Noddir gan
Lywodraeth Cymru
Sponsored by
Welsh Government

Cynnwys

1	Cyflwyniad	3
2	Meini prawf ar gyfer achredu	5
3	Achredu darparwyr newydd	7
4	Cadarnhau bod y darparwyr HCA achrededig presennol yn cydymffurfio	16
5	Ymdrin â diffyg cydymffurfio a thynnu achrediad yn ôl	17
Atodiad A	Llywodraeth Cymru: Y gofynion ar gyfer darparu cyrsiau hyfforddiant cychwynol athrawon	25
Atodiad B	Achredu darparwyr newydd: Crynodeb o'r gweithdrefnau	29
Atodiad C	Cysylltu cwestiynau allweddol yn Fframwaith Arolygu Cyffredin Estyn â'r meini prawf achredu	30
Atodiad D	Tynnu achrediad yn ôl: Crynodeb o'r gweithdrefnau	34

Achredu darparwyr hyfforddiant cychwynnol athrawon yng Nghymru

1 Cyflwyniad

- 1.1 O dan reoliad 7 o Reoliadau Addysg (Cymwysterau Athrawon Ysgol) (Cymru) 2004¹, gall Cyngor Cyllido Addysg Uwch Cymru (CCAUC) achredu sefydliadau fel darparwyr hyfforddiant cychwynnol athrawon (HCA) i athrawon ysgol. Gall CCAUC ond achredu sefydliadau fel darparwyr HCA sy'n bodloni'r meini prawf a bennwyd gan Lywodraeth Cymru² (y meini prawf achredu). Pennwyd y meini prawf cyfredol yn 2006.³
- 1.2 Mae gofyn i sefydliadau addysg uwch (SAUau) sy'n darparu HCA yng Nghymru gael eu hachredu gan CCAUC er mwyn cynnal cyrsiau HCA, sy'n caniatáu eu myfyrwyr ennill Statws Athro Cymwysedig (SAC).
- 1.3 O dan Reoliadau Addysg (Gwaith Penodedig a Chofrestru) (Cymru) 2010⁴, dim ond athrawon cymwysedig (hynny yw, y rheiny â SAC) a "phobl eraill o dan rai amgylchiadau a all wneud gwaith penodedig - hynny yw, addysgu" - mewn ysgol a gynhelir gan awdurdod lleol neu ysgol arbennig nas cynhelir yng Nghymru. Mae cyrsiau HCA yn galluogi pobl i ennill SAC. Mae gofyn i hyfforddeion sy'n dilyn cyrsiau HCA ddangos eu bod yn cwrdd â safonau sy'n gymwys ar yr adeg asesu a bennwyd gan Weinidogion Cymru os dynt am ennill SAC (safonau SAC).⁵
- 1.4 Mae SAUau fel rheol yn cynnig cyrsiau HCA sydd wedi'u lleoli mewn prifysgol, neu gellir eu cynnig ar sail dysgu o bell. Mae'r cyrsiau'n gofyn am gyfnodau o brofiad yn yr ysgol. Darparwr achrededig yr hyfforddiant

¹ Is-ddeddfwriaeth (I-Dd) 2004/1729, fel y'i diwygiwyd gan I-Dd 2007/2811, 2008/215 a 2010/1142

² Hynny yw, a bennwyd gan Weinidogion Cymru (ym mharagraff 30 o Atodlen 11 Deddf Llywodraeth Cymru 2006)

³ 2006 Rhif 50: Meini Prawf ar gyfer Achredu Hyfforddiant Cychwynnol Athrawon gan Gyngor Cyllido Addysg Uwch Cymru 2006, fel y'i diwygiwyd gan 2006 Rhif 75: Meini Prawf ar gyfer Achredu Hyfforddiant Cychwynnol Athrawon gan Gyngor Cyllido Addysg Uwch Cymru (Newidiad) 2006. Ceir arweiniad manwl a'r gofynion ar gyfer darparu cyrsiau HCA, a gynhwyswyd yn Atodiad A to 2006 Rhif 50, yng Nghylchlythyr Llywodraeth Cymru Rhif: 17/2009 *Dod yn Athro Cymwysedig: Llawlyfr Arweiniad (2009)*.

⁴ I-Dd 2010/2710

⁵ Safonau Statws Athro Cymwysedig Cymru 2009 (2009 Rhif 25) ar hyn o bryd. Ceir arweiniad manwl ar y safonau SAC yng Nghylchlythyr Llywodraeth Cymru Rhif: 17/2009 *Dod yn Athro Cymwysedig: Llawlyfr Arweiniad (2009)*.

sy'n gyfrifol am reoli'r hyfforddiant ond mae'r ysgolion yn chwarae rhan mewn dewis, hyfforddi ac asesu'r hyfforddeion.

- 1.5 Er mwyn cael ei achredu gan CCAUC, rhaid i sefydliad sy'n darparu HCA gwrdd â'r meini prawf achredu.
- 1.6 Mae achrediad yn cael ei roi i'r sefydliad ac mae'n cwmpasu'r holl gyrsiau HCA a gynhelir gan y sefydliad hwnnw. Ar ôl ei roi, nid yw achrediad wedi'i gyfyngu gan amser ond gall CCAUC ei dynnu'n ôl os oes tystiolaeth nad yw'n cydymffurfio â'r meini prawf achredu. Bydd CCAUC hefyd yn disgwyl tynnu achrediad yn ôl os bydd darparwr yn rhoi'r gorau i gynnal ei holl gyrsiau HCA. Os caiff HCA ei ddarparu drwy Ganolfan Addysg Athrawon, cyfrifoldeb partneriaid SAU y Ganolfan ar y cyd yw cydymffurfio â'r meini prawf achredu.
- 1.7 Mae'r meini prawf achredu yn nodi y dylai CCAUC, wrth benderfynu a yw'n fodlon bod y sefydliadau wedi bodloni neu'n parhau i fodloni'r meini prawf ar gyfer achrediad, gymryd i ystyriaeth unrhyw dystiolaeth berthnasol a gyflwynir iddo gan Estyn (Swyddfa Prif Arolygydd Addysg a Hyfforddiant Ei Mawrhydi yng Nghymru). Mae'r modd y mae Estyn yn galluogi CCAUC i wneud hyn yn cael ei nodi mewn lleoedd priodol yn y ddogfen hon.
- 1.8 Nid yw CCAUC yn gyfrifol am achredu'r HCA a ddarperir drwy gynllun hyfforddi athrawon Llywodraeth Cymru ar sail cyflogaeth⁶, er enghraifft, y Rhaglen Athrawon Graddedig (RhAG). Fodd bynnag, mae darparwyr HCA yn gweithredu fel cyrff argymell ar gyfer rhaglen RhAG yn rhinwedd eu statws fel darparwyr HCA; ac o dan y cynllun hyfforddi athrawon ar sail cyflogaeth, fel cyrff argymell, rhaid iddynt fodloni gofynion y cynllun ar gyfer darparu HCA i raglenni hyfforddi athrawon ar sail cyflogaeth. Byddai Estyn yn ystyried y ddarpariaeth hon yn ei arolygiadau a gallai unrhyw bryderon a nodwyd ddangos diffyg cydymffurfiaeth â'r meini prawf achredu.
- 1.9 Seilir y gweithdrefnau a gyflwynir yn y ddogfen hon ar ofynion presennol Llywodraeth Cymru a threfniadau presennol Estyn ar gyfer arolygu darparwyr HCA.⁷ Bydd CCAUC yn diwygio'r gweithdrefnau achredu o dro i dro yn ôl y gofyn i adlewyrchu unrhyw newidiadau a wneir gan Lywodraeth Cymru neu Estyn. Rhwng cyfnodau adolygu o'r fath, dylid tybio bod gofynion diweddaraf Llywodraeth Cymru neu Estyn yn berthnasol oni nodir fel arall.

⁶ Ar hyn o bryd Y Cynllun Hyfforddi Athrawon ar sail Cyflogaeth 2011 (2011 No.32)

⁷ Am wybodaeth bellach ar arolygon HCA Estyn gweler

<http://www.estyn.gov.uk/cymraeg/gwybodaeth-am-arolygiadau/arweiniad-arolygu/addysg-a-hyfforddiant-cychwynnol> ⁷ -i-athrawon/

2 Meini prawf ar gyfer achredu

- 2.1 Mae'r meini prawf achredu yn gosod egwyddorion cyffredin a ddefnyddir i benderfynu ar feini prawf manwl CCAUC ar gyfer achredu . Er mwyn achredu sefydliad fel darparwr HCA, neu i fod yn sicr y dylid parhau i achredu sefydliad, rhaid i CCAUC fod yn fodlon bod darpar ddarparwyr a darparwyr presennol yn cwrdd â'r meini prawf achredu.

Egwyddorion

- 2.2 Mae'n rhaid i CCAUC fod yn sicr bod:
- a) yr hyfforddiant yn diwallu (neu fod yr hyfforddiant arfaethedig yn debygol o ddiwallu) holl ofynion Llywodraeth Cymru ar gyfer cyrsiau HCA⁸;
 - b) bod yr hyfforddiant yn sicrhau (neu fod yr hyfforddiant arfaethedig yn debygol o sicrhau) bod hyfforddeion yn cwrdd â'r safonau ar gyfer SAC;
 - c) bod yr hyfforddiant o ansawdd uchel (neu fod yr hyfforddiant arfaethedig yn debygol o fod o ansawdd uchel);
 - d) bod y ddarpariaeth yn golygu (neu fod y ddarpariaeth arfaethedig yn debygol o olygu) defnydd effeithlon o'i adnoddau, yn arbennig mewn perthynas â sicrhau darpariaeth HCA o ansawdd uchel;
 - e) y bydd y darparwr wedi sefydlu cyfundrefn effeithiol o reoli ansawdd;
 - f) bod y trefniadau a'r gweithdrefnau sicrhau ansawdd yn dangos bod y darparwr yn debygol o allu sicrhau gwelliant parhaus yn y blynyddoedd sydd i ddod;
 - g) y bydd gweithdrefnau a chyfundrefnau rheolaeth ariannol yn sicrhau defnydd priodol o'r cyllid a dderbynnir oddi wrth CCAUC.

Sylwer: Nid yw cael achrediad yn gwarantu y bydd CCAUC yn cyllido sefydliadau achrededig neu gyrsiau penodol; nid yw'n gwarantu chwaith y bydd niferoedd myfyrwyr yn cael eu dyrannu i gwrs astudio.

Meini Prawf

- 2.3 Mae'n rhaid i CCAUC fod yn fodlon bod y sefydliadau yn cwrdd â'r meini prawf canlynol:

⁸ Mae'r gofynion cyfredol wedi'u nodi yn atodiad A o'r meini prawf achredu a bennwyd yn 2006.

- (I) Eu bod yn diwallu'n llawn (neu y byddant yn diwallu'n llawn) gofynion Llywodraeth Cymru ar gyfer darparu cyrsiau HCA fel y'u nodwyd yn **Atodiad A**, yn arbennig:
- (a) bod hyfforddeion yn diwallu'r gofynion i gael mynediad i gwrs HCA a nodir yn R1;
 - (b) bod holl agweddau'r hyfforddi a'r asesu yn diwallu'r gofynion a nodir yn R2;
 - (c) bod yr hyfforddiant yn seiliedig ar bartneriaeth gref gydag ysgolion;
 - (d) bod yr holl ofynion ar gyfer sicrhau ansawdd a nodir yn R4 yn cael eu diwallu.
- (II) Eu bod yn cynnig (neu y byddant yn cynnig) hyfforddiant a fydd yn galluogi myfyrwyr i gyflawni'r safonau gofynnol ar gyfer SAC, yn arbennig:
- (a) bod cynnwys y rhaglen hyfforddi yn cyfateb yn agos â'r safonau gofynnol ar gyfer SAC; a
 - (b) bod myfyrwyr yn cael eu hasesu'n drwyadl yn erbyn pob un o'r safonau gofynnol ar gyfer SAC.
- (III) Eu bod yn darparu (neu y byddant yn darparu) hyfforddiant o ansawdd uchel ac yn sicrhau gwelliant parhaus drwy ddangos:
- (a) bod arbenigedd wedi'i brofi mewn HCA ymhlith yr ysgolion a fydd yn gysylltiedig;
 - (b) bod pawb sy'n gysylltiedig yn gwbl ymroddedig i hyfforddiant o ansawdd uchel;
 - (c) bod pob agwedd o'r rhaglen hyfforddi yn cael eu gwerthuso'n rheolaidd ac yn drwyadl; a
 - (d) bod canlyniadau'r gweithdrefnau sicrhau ansawdd yn cael eu defnyddio'n systematig er mwyn sicrhau gwelliannau.
- (IV) Eu bod yn dangos sail resymegol sy'n argyhoeddi ar gyfer darparu HCA sy'n:
- (a) diwallu angen a ddynodir (gan roi ystyriaeth i amcangyfrifon Llywodraeth Cymru o nifer y lleoedd hyfforddi sydd eu hangen) am leoedd HCA mewn ardal ddaearyddol ar gyfer ystod(au) oed arbennig a/neu bwnc/pynciau arbennig; a/neu
 - (b) diwallu angen a ddynodir (gan roi ystyriaeth i amcangyfrifon Llywodraeth Cymru o nifer y lleoedd hyfforddi sydd eu hangen) am leoedd HCA ar gyfer pynciau arbennig neu arbenigedd oed/cyfnod; a/neu'n

- (c) cefnogi neu'n ychwanegu at yr amrywiaeth o ddewis sydd ar gael neu'n denu ceisiadau o grwpiau sy'n cael eu tangynrychioli ar hyn o bryd yn y proffesiwn dysgu.
- (V) Eu bod yn dangos strwythur rheoli a fydd yn sicrhau gweithrediad llyfn y rhaglen hyfforddi, yn arbennig:
 - (a) bod rolau unigolion a swyddogaethau grwpiau a phwyllgorau yn cael eu diffinio'n glir ar hyd a lled y bartneriaeth hyfforddi;
 - (b) y dewisir staff sydd â'r profiad a'r arbenigedd perthnasol;
 - (c) bod cynlluniau datblygu staff ar gyfer pawb sy'n cyfrannu i'r hyfforddiant; a
 - (d) bod gan fyfyrwyr ystafelloedd, cyfleusterau ac adnoddau addas.
- (VI) Eu bod yn hyfyw yn ariannol (neu'n gallu dangos y byddant yn hyfyw yn ariannol) a bod ganddynt systemau a gweithdrefnau manwl ar gyfer rheolaeth ariannol, yn arbennig:
 - (a) bod darpariaethau ar gyfer rheoli cyllid yn gadarn ac yn effeithlon;
 - (b) bod cyfrifoldebau ar gyfer gwahanol swyddogaethau wedi'u nodi, gyda llinellau atebolrwydd clir; a
 - (c) bod gweithdrefnau'n sicrhau y ceir gwerth gorau o ran gwario cyllid CCAUC.

Cydraddoldebau

- 2.4 Byddem yn pwysleisio, o fewn cyd-destun y gofynion ar gyfer darparu cyrsiau HCA a chydymffurfiaid â'r meini prawf achredu, y dylai sefydliadau sicrhau eu bod yn darparu, neu y byddant yn darparu, HCA mewn ffordd sy'n cwrdd â'u cyfrifoldebau statudol i staff a myfyrwyr o dan y ddeddfwriaeth ar gydraddoldeb, gan ddileu gwahaniaethu ac ymdrechu i hyrwyddo cydraddoldeb. Byddem yn disgwyl cael sicrwydd o hyn mewn unrhyw gais ar gyfer achrediad, yn ogystal â mewn perthynas â'r HCA sy'n cael ei ddarparu eisoes gan y darparwyr achrededig presennol.

3 Achredu darparwyr newydd

Mynegi diddordeb

- 3.1 Dylai unrhyw SAU nad yw'n darparu HCA ar hyn o bryd ac sydd â diddordeb mewn cynnig HCA gysylltu â swyddogion CCAUC i gael trafodaeth gychwynnol a mynegi diddordeb.

Cynnig amlinell

- 3.2 Os yw'r sefydliad yn dymuno bwrw ymlaen ar ôl y drafodaeth gychwynnol â swyddogion CCAUC, dylai Pennaeth y sefydliad gyflwyno cynnig amlinell (2 dudalen o bapur A4 ar y mwyaf).

Dylai hyn nodi:

- y rhesymau pam y mae'r sefydliad yn dymuno darparu HCA, gan gynnwys sut y mae'r rhain yn cyd-fynd â chenhadaeth a gweledigaeth strategol y sefydliad;
 - y sail resymegol dros y ddarpariaeth sy'n dangos bod anghenion i'w diwallu, fel y nodir ym Maen Prawf IV, nad yw'r sefydliad yn ystyried eu bod yn cael eu diwallu gan ddarparwyr HCA eraill yng Nghymru;
 - yr ystod oed ac, yn achos HCA uwchradd, y pynciau ar gyfer y ddarpariaeth arfaethedig a nifer yr hyfforddeion a ragwelir;
 - profiad neu arbenigedd perthnasol mewn disgyblaethau sy'n gysylltiedig ag addysg neu ddisgyblaethau perthnasol eraill.
- 3.3 Bydd swyddogion CCAUC yn darparu adborth ar y cynnig amlinell o fewn pedair wythnos ar ôl ei dderbyn.

Cais llawn

- 3.4 Ar ôl derbyn adborth ar ei gynnig amlinell, dylai'r sefydliad, os yw'n dymuno bwrw ymlaen, gyflwyno cais llawn am achrediad fel y nodir isod.
- 3.5 Dylai'r cais am achrediad fel darparwr HCA ddeillio o reolwyr y sefydliad ac nid o'r lefel adrannol. Rhaid i'r ymrwymadau a'r sicrwydd a roddir yn y cyflwyniad ddod ag awdurdod llawn corff llywodraethu'r sefydliad.
- 3.6 Os yw cais sefydliad am achrediad yn llwyddiannus, ni fyddid yn rhoi achrediad llawn iddo ar unwaith. Yn ôl y meini prawf achredu, rhaid i CCAUC fod yn fodlon bod y sefydliad wedi cwrdd â'r meini prawf a osodir yn (I)-(VI) ym mharagraff 2.3 uchod. Byddid yn rhoi achrediad dros dro a byddai tystiolaeth bod y sefydliad wedi bodloni'r meini prawf yn ymarferol yn cael ei darparu drwy arolygiad wedi'i gynnal gan Estyn o fewn y flwyddyn gyntaf ar ôl dechrau cynnig y ddarpariaeth. Eglurir hyn yn fanylach isod.
- 3.7 Dylai'r sefydliad gyflwyno dogfennau o dan y penawdau safonol (gweler paragraffau 3.9 i 3.23 isod) i CCAUC erbyn amser y cytunwyd arno gyda swyddogion CCAUC. Awgrymwn na ddylai hyn fod yn fwy na 15 tudalen o bapur A4, heb gynnwys atodiadau a dogfennau ategol (maint y ffont i fod

yn 12 pwynt o leiaf). Dylid anfon llythyr byr gyda'r cais oddi wrth Bennaeth y sefydliad, sydd hefyd yn dwyn llofnod Cadeirydd y Corff Llywodraethu.

3.8 Ym mhob cam o'r broses, y darparwr HCA sy'n gyfrifol am ddangos i CCAUC ac eraill bod y ddarpariaeth HCA yn cwrdd (neu y bydd yn cwrdd) â'r meini prawf achredu. Rydym wedi nodi o fewn y penawdau safonol isod y meini prawf y maent hwy'n berthnasol iddynt. Sut bynnag, dylai'r sefydliad fod yn fodlon fod ei gais wedi ymdrin â'r holl feini prawf yn drwyadl. Dylai ymgeiswyr hefyd gyfeirio at Gylchlythyr Llywodraeth Cymru Rhif: 17/2009 *Dod yn Athro Cymwysedig: Llawlyfr Arweiniad (2009)*.

3.9 Y penawdau safonol yw:

A Cyrsiau SAC a gynigir

3.10 Dylai'r cais amlinellu'r rhaglenni SAC y byddai'r sefydliad yn eu cynnig i ddechrau, er enghraifft:

- cyrsiau a gynigir yn unol â gofynion Llywodraeth Cymru ar gyfer darparu cyrsiau HCA mewn perthynas ag ymdrin â'r Cyfnodau Allweddol a osodwyd yn R2;
- pynciau, os yw darpariaeth uwchradd yn cael ei chynnig;
- ar y lefel israddedig neu ôl-raddedig;
- a fyddai darpariaeth cyfrwng Cymraeg neu ddwyieithog;
- y targedau recriwtio cychwynnol y byddai'r sefydliad yn eu gosod ar gyfer pob cyfnod a lefel, gan gynnwys pynciau uwchradd unigol;
- yn amodol ar ennill achrediad ac argaeledd targedau recriwtio, yr amserlen ar gyfer cyflwyno'r ddarpariaeth;
- modd astudio, gan gynnwys a fydd y ddarpariaeth yn amser-llawn, yn rhan amser a/neu'n cael ei dysgu o bell.

3.11 Dylai'r cais nodi unrhyw fwriadau portffolio tymor hir hefyd.

3.12 Dylai'r wybodaeth yn y fan hyn fod yn gryno - bydd cyfle i ddisgrifio'r ddarpariaeth o dan "Disgrifiad o'r ddarpariaeth" isod.

B Sail resymegol ar gyfer darparu HCA (Maen prawf IV)

3.13 Dylai'r cais:

- a) rhoi'r rhesymau pam y mae'r sefydliad yn dymuno cynnig HCA.
- b) dangos sail resymegol sy'n argyhoeddi ar gyfer darparu HCA yn y sefydliad:

- o ran diwallu angen a ddynodir am leoedd HCA:
 - mewn ardal ddaearyddol, ar gyfer ystod(au) oed a/neu bwnc/pynciau arbennig; a/neu
 - ar gyfer pynciau neu arbenigeddau oed/cyfnod arbennig; a/neu
 - o ran cefnogi neu ychwanegu at yr amrywiaeth o ddewis sydd ar gael, neu
 - o ran denu ceisiadau o grwpiau sy'n cael eu tangynrychioli ar hyn o bryd yn y proffesiwn dysgu;
- c) nodi'r ymchwil a wnaed i ddangos bod galw am y ddarpariaeth HCA newydd a bod galw am athrawon newydd gymhwyso y byddai'r ddarpariaeth yn cwrdd â hi;
- d) nodi, wrth gyflwyno ei achos dros ddarpariaeth HCA, sut y mae amcangyfrif Llywodraeth Cymru o nifer y lleoedd hyfforddi HCA sydd eu hangen wedi cael ei gymryd i ystyriaeth gan y sefydliad;
- e) egluro pam y mae'r sefydliad yn ystyried ei fod mewn sefyllfa arbennig o dda i gynnig y ddarpariaeth dan sylw, er enghraifft, o ran y modd y mae'n cyd-fynd â'i genhadaeth a'i weledigaeth strategol, lleoliad, profiad perthnasol o ddarpariaeth neu weithgareddau'n gysylltiedig ag addysg neu o ddarpariaeth neu weithgareddau perthnasol eraill; a
- f) nodi'r hyn a fyddai'n wahanol rhwng y ddarpariaeth newydd hon a darpariaeth y darparwyr HCA presennol a pham y byddai'r ymgeisydd, yn hytrach na'r darparwyr presennol, yn gallu diwallu'r anghenion a ddynodir.

C *Recriwtio hyfforddeion (Maen prawf Ia)*

- 3.14 Dylai'r cais nodi:
- a) cynlluniau ar gyfer recriwtio hyfforddeion, gan gynnwys marchnata'r ddarpariaeth; a
 - b) meini prawf a gweithdrefnau dewis priodol a fydd yn galluogi'r sefydliad i gwrdd â gofynion mynediad Llywodraeth Cymru ar gyfer darparu cyrsiau HCA mewn perthynas â'r gofynion mynediad yn R1.

**D Disgrifiad o'r ddarpariaeth
(Meini prawf Ib, Ila, IV)**

3.15 Dylai'r cais:

- a) nodi strwythur, cynnwys, a'r modd y cyflwynir pob cwrs, gan ddangos sut y mae wedi'i gyplysu â'r safonau SAC a sut y bydd yn galluogi hyfforddeion i ddangos eu bod hwy wedi cwrdd â'r safonau;
- b) nodi sut y bydd y sefydliad yn sicrhau bod y cwrs yn diwallu'r anghenion hyfforddi eraill a nodir ym Maen Prawf Ib;
- c) dangos sut y mae'r cwrs yn adlewyrchu sail resymegol y sefydliad ar gyfer cynnig HCA (gweler 3.13);
- d) nodi cynlluniau ar gyfer darpariaeth cyfrwng Cymraeg a dwyieithog yn y cwrs, gan gynnwys pa ffurf y byddai hyn yn ei chymryd a pha gyfran o'r cwrs;
- e) dangos y bydd y targedau recriwtio a geisir ar gyfer pob cwrs yn gyfwerth â grŵp sy'n addysgol hyfyw;
- f) nodi unrhyw waith datblygu pellach sydd ei angen, gan gynnwys dilysu darpariaeth, ac amserlen ar gyfer ymgymryd â hyn.

**E Trefniadau partneriaeth cynlluniedig ag ysgolion
(Meini prawf Ic, II, III)**

3.16 Dylai'r cais:

- a) cynnwys gwybodaeth am yr ysgolion a fu'n cymryd rhan mewn trafodaethau ar bartneriaeth;
- b) nodi sut y bydd y partner ysgolion yn cymryd rhan mewn cynllunio a chyflwyno HCA, dewis athrawon dan hyfforddiant, ac asesu hyfforddeion ar gyfer SAC;
- c) cynnwys gwybodaeth am y cytundeb partneriaeth arfaethedig ac am weithrediad y bartneriaeth (er enghraifft, meini prawf ar gyfer dewis a dad-ddewis partner ysgolion a mentoriaid, strwythur rheoli a chyfrifoldebau'r partneriaid, arweiniad a hyfforddiant ar gyfer mentoriaid mewn partner ysgolion, gweithdrefnau ar gyfer penderfynu sut y dyrennir adnoddau rhwng y partneriaid);
- d) dangos sut y bydd y sefydliad yn sicrhau cydlyniant a chysondeb ar draws y bartneriaeth, yn enwedig yn nhermau'r hyfforddiant sy'n cael ei roi a sicrhau a gwella ansawdd.

**F Asesu hyfforddeion
(Meini prawf Ib, Iib)**

- 3.17 Dylai'r cais nodi sut y bydd y sefydliad yn:
- a) sicrhau bod cyflawniad athrawon dan hyfforddiant yn erbyn y safonau SAC yn cael ei asesu'n rheolaidd a thrwyadl;
 - b) sicrhau bod asesu'n gyson ar draws yr holl agweddau ar hyfforddiant ac mewn gwahanol gyd-destunau, gan gynnwys rhwng y sefydliad a phartner ysgolion a rhwng partner ysgolion;
 - c) ei sicrhau ei hun bod athrawon dan hyfforddiant wedi cael eu hasesu a'u bod wedi cwrdd â'r holl safonau SAC;
 - d) cynnwys rhai enghreifftiau eglurhaol.

**G Sicrhau ansawdd a chydymffurfiad
(Meini prawf Id, 3)**

3.18 Mae CCAUC yn achredu'r sefydliad addysg uwch fel darparwr HCA, nid yr adran dan sylw na chyrсияu unigol. Bydd CCAUC felly yn disgwyl gweld bod gweithdrefnau sicrhau ansawdd priodol yn eu lle yn y sefydliad a fydd yn llywio arferion rheoli a chyflwyno HCA ac a fydd yn ei gwneud hi'n bosibl i gwrdd â gofynion Llywodraeth Cymru ar gyfer darparu cyrsiau HCA a'r safonau SAC. Mae hyn yn cynnwys y gofynion a disgwyliadau penodol ar gyfer sicrhau a gwella ansawdd mewn HCA. Rhaid bod perthynas effeithiol rhwng sicrhau ansawdd ar lefel y cwrs a systemau sefydliadol.

- 3.19 Gan gymryd yr uchod i ystyriaeth, dylai'r cais ddarparu gwybodaeth am:
- a) trefniadau sicrhau ansawdd y sefydliad, gan gynnwys gweithdrefnau ac amserlenni adolygu a dilysu rhaglenni;
 - b) sut y bydd y trefniadau sydd yn eu lle, neu a roddir yn eu lle, yn sicrhau y bydd:
 - y ddarpariaeth yn cydymffurfio â'r meini prawf achredu;
 - unrhyw ddyfarniadau newydd neu ddyfarniadau sy'n cael eu haddasu yn y dyfodol yn cydymffurfio;
 - unrhyw newidiadau i'r meini prawf achredu a'r safonau SAC yn cael eu cymryd i ystyriaeth;
 - c) sut y mae prosesau sicrhau ansawdd HCA sefydliadol ac adrannol yn gweithio gyda'i gilydd i gwrdd â'r gofynion, er enghraifft, drwy weithdrefnau safoni, monitro, gwerthuso a meincnodi, a sut yr eir i'r afael â materion sy'n codi ac y ceisir gwelliant parhaus.

- 3.20 Mae'n bosibl y bydd sefydliadau'n dymuno cyflwyno dogfennau ychwanegol eraill fel atodiadau er mwyn egluro natur ac effeithiolrwydd systemau, er enghraifft, llawlyfrau sicrhau ansawdd, trefniadau dilysu/adolygu enghreifftiol ar gyfer rhaglenni HCA neu raglenni cytras, adroddiadau arholwyr allanol. Byddem yn disgwyl gweld cyfeiriadau at ganlyniadau unrhyw asesiadau diweddar gan yr Asiantaeth Sicrhau Ansawdd ar gyfer Addysg Uwch.

**H Ystafelloedd, cyfleusterau ac adnoddau
(Meini prawf Id, Vd)**

- 3.21 Dylai'r cais ddarparu gwybodaeth am:
- a) yr ystafelloedd a ddarperir ar gyfer y ddarpariaeth HCA;
 - b) y cyfleusterau ac adnoddau a fydd ar gael i'r hyfforddeion, gan gynnwys cyfleusterau llyfrgell, adnoddau TGCh, adnoddau dysgu ac addysgu, ac ati;
 - c) sut y bydd yr adnoddau hyn yn cael eu hadolygu i sicrhau eu bod yn parhau'n berthnasol ac yn cael eu gwella'n barhaus.

**I Rheolaeth a staffio
(Meini prawf IIIb, Va,b,c)**

- 3.22 Dylai'r cais ddarparu gwybodaeth am:
- a) y strwythur rheoli, gan gynnwys dangos y berthynas rhwng uwch reolwyr y sefydliad a'r adran HCA ac mewn perthynas â'r bartneriaeth ag ysgolion;
 - b) y proffil staffio ac adnoddau;
 - c) rolau unigolion, a swyddogaethau grwpiau ac unigolion;
 - d) y gweithdrefnau ar gyfer dewis staff;
 - e) y gweithdrefnau ar gyfer darganfod anghenion datblygu'r holl staff sy'n cyfrannu at yr hyfforddiant a sicrhau bod yr anghenion datblygu hyn yn cael eu diwallu.

**J Rheolaeth ariannol
(Maen prawf 6)**

- 3.23 Dylai'r cais ddarparu:
- a) tystiolaeth y bydd y ddarpariaeth arfaethedig yn hyfyw yn ariannol, er enghraifft:

- amcangyfrif o incwm⁹ a gwariant dros gyfnod o bum mlynedd, o dan benawdau priodol;
 - y niferoedd lleiaf o gofrestrïadau sydd eu hangen i wneud y ddarpariaeth yn gynaliadwy;
- b) manylion y darpariaethau ar gyfer rheolaeth ac atebolrwydd ariannol yn unol â memorandwm ariannol CCAUC gyda'r sefydliad a Chôd Ymarfer Archwilio CCAUC;
- c) gwybodaeth ynghylch sut y bydd y sefydliad yn sicrhau'r gwerth gorau am arian, gan gynnwys unrhyw gyllid a all gael ei ddyrannu gan CCAUC. Gall hyn dynnu ar enghreifftiau ar gyfer disgyblaethau cytras neu weithgaredd yn y sefydliad a allai hefyd gael ei gymhwyso at HCA.

Panel Achredu

- 3.24 Bydd CCAUC yn sefydlu Panel i ystyried ceisiadau. Bydd y panel yn adrodd i Gyngor CCAUC. Bydd y Panel yn cynnwys aelod o'r Cyngor (cadeirydd) a hyd at bedwar aelod allanol. Bydd aelodau'r Panel yn cael eu dewis i ddarparu amrywiaeth o arbenigedd priodol ar draws y sector addysg. Sicrheir bod y Panel, drwy ei aelodaeth, yn deall materion yn ymwneud â sicrhau ansawdd a gweithrediad HCA mewn addysg uwch ac, yn fwy penodol, ei fod yn gallu ystyried anghenion penodol y 'Cwricwlwm Cymreig' (agweddau ar y cwricwlwm sy'n benodol i Gymru), y dimensiwn Cymreig mewn HCA yn gyffredinol, a darpariaeth cyfrwng Cymraeg. Bydd cynrychiolydd o Estyn yn sylwedydd. Darperir yr ysgrifenyddiaeth gan swyddogion CCAUC.
- 3.25 Bydd y Panel yn ystyried y cais yn erbyn pob un o'r meini prawf achredu. Bydd yn derbyn adroddiadau ysgrifenedig gan swyddogion CCAUC, a fydd yn tynnu sylw at gryfderau a gwendidau'r cais am achrediad yn erbyn y meini prawf.
- 3.26 Bydd y Panel hefyd yn derbyn adroddiad gan Estyn. Bydd adroddiad Estyn wedi'i seilio ar ei archwiliad o'r cais ac ymweliad â'r sefydliad a fydd yn para am un neu ddau ddiwrnod. Bydd Estyn yn cysylltu â'r sefydliad i drefnu'r ymweliad a gynhelir o fewn chwe wythnos ar ôl derbyn y cais erbyn yr amser y cytunwyd arno. Yn ei adroddiad, wedi'i seilio ar ei ystyriaeth o'r cais a'i ymweliad â'r sefydliad, bydd Estyn yn rhoi ei farn ynghylch a fydd y ddarpariaeth HCA arfaethedig yn galluogi myfyrwyr i

⁹ Gall yr amcangyfrif o incwm gynnwys cyllid CCAUC ar gyfer HCA, yn ogystal ag adnoddau eraill y bydd y sefydliad yn eu clustnodi ar gyfer y ddarpariaeth. Ond, fel y nodwyd uchod, nid yw rhoi achrediad yn gwarantu y bydd CCAUC yn dyrannu targedau recriwtio na'r cyllid cysylltiedig.

gwrdd â'r safonau SAC ac yn galluogi'r sefydliad i gwrdd â gofynion Llywodraeth Cymru ar gyfer darparu cyrsiau HCA.

- 3.27 Bydd CCAUC yn anfon copi o'r holl adroddiadau a gyflwynir i'r Panel gan swyddogion ac Estyn i'r sefydliad dan sylw cyn cyfarfod y Panel. Bydd y sefydliad yn cael cyfle i gywiro unrhyw gamgymeriadau ffeithiol ond nid y dadansoddiad na'r farn a fynegir.
- 3.28 Bydd y Panel yn cyfarfod o fewn deg wythnos ar ôl derbyn y cais (gan ddibynnu ar amseriad ymweliad Estyn). Bydd CCAUC yn ysgrifennu at y sefydliad i roi gwybod iddo am ddyddiad y cyfarfod.
- 3.29 Bydd CCAUC yn gofyn i'r Panel roi barn bendant am achrediad i'r Cyngor. Ond mewn achosion lle y mae'r Panel yn ystyried nad yw'n gallu gwneud penderfyniad oherwydd tystiolaeth annigonol neu ddiffyg eglurder ynghylch yr hyn sydd ar gael, gall ofyn am ragor o wybodaeth a dogfennaeth gan y sefydliad neu ofyn i Estyn gasglu tystiolaeth ychwanegol. Ni fydd y Panel yn cynnig ei gyngor terfynol i'r Cyngor hyd nes iddo ystyried y wybodaeth ychwanegol hon.
- 3.30 Gall y Panel wneud un o'r tri argymhelliad canlynol i'r Cyngor:
- a) mae'r Panel yn credu, ar sail y dystiolaeth sydd ar gael, ei bod hi'n debygol y bodlonir y meini prawf achredu pan gyflwynir y ddarpariaeth HCA, ac mae'n argymhell achrediad dros dro;
 - b) nid yw'r Panel yn credu, ar sail y dystiolaeth sydd ar gael, fod y meini prawf achredu yn cael neu y byddant yn cael eu bodloni'n llawn, ac mae'n argymhell y dylid gwneud cais am dystiolaeth bellach i'w chyflwyno i'r Panel;
 - c) mae'r Panel yn sicr, ar sail y dystiolaeth sydd ar gael, nad yw'r meini prawf achredu yn cael eu bodloni, ac mae'n argymhell na ddylid achredu'r sefydliad.
- 3.31 Bydd CCAUC yn ysgrifennu at y sefydliad i roi gwybod iddo am benderfyniad y Cyngor o fewn un wythnos ar ôl dyddiad cynnal cyfarfod y Cyngor. Gall y sefydliad gyflwyno sylwadau i'r Cyngor am y penderfyniad o fewn 20 diwrnod gwaith i'r dyddiad ar lythyr y Cyngor.

Cadarnhau achrediad

- 3.32 Fel y nodwyd uchod, bydd CCAUC yn rhoi achrediad dros dro i'r sefydliad i ddechrau. Cyn rhoi achrediad llawn, bydd yn rhaid i Estyn arolygu'r ddarpariaeth o fewn y flwyddyn gyntaf ar ôl dechrau ei chynnig a bydd yn

- rhaid i CCAUC wneud archwiliad o reolaeth ac adnoddau ariannol. Bydd Estyn yn arolygu darpariaeth y darparwr yn erbyn y meini prawf achredu. Ar ôl gwneud ei arolygiad, bydd Estyn yn cyflwyno adroddiad i'r sefydliad dan sylw ac i CCAUC. Bydd hyn yn cynnwys barn ynghylch a yw'r darparwr yn cydymffurfio â'r meini prawf achredu ac argymhelliad ynghylch a ddylid cadarnhau'r achrediad.
- 3.33 Os yw Estyn yn dweud wrth CCAUC nad yw'n gallu argymell cadarnhau'r achrediad, bydd CCAUC yn ystyried a ddylid rhoi cyfle i'r darparwr fynd i'r afael â'r diffyg cydymffurfio erbyn amser penodol. Fel arall, ni fydd achrediad yn cael ei gadarnhau a bydd CCAUC yn ysgrifennu at Bennaeth y sefydliad a Chadeirydd y Corff Llywodraethu o fewn 15 diwrnod gwaith ar ôl i'r Cyngor wneud ei benderfyniad.
- 3.34 Ar ôl ei roi, nid yw achrediad llawn wedi'i gyfyngu gan amser. Ni fydd angen adnewyddu achrediad ac eithrio pan fydd CCAUC o'r farn bod unrhyw newidiadau yn y meini prawf achredu yn gofyn am hynny neu pan fydd sefydliad, am ba reswm bynnag, yn gwneud cais am ail-achredu ffurfiol.
- 3.35 Mae'r siart yn **Atodiad B** yn crynhoi'r gweithdrefnau ar gyfer achredu darparwyr newydd.

4 Cadarnhau bod y darparwyr HCA achrededig presennol yn cydymffurfio

- 4.1 Bydd eisiau sicrwydd ar CCAUC fod y darparwyr HCA achrededig presennol yn parhau i gydymffurfio â'r meini prawf achredu a'u bod yn diwygio eu cyrsiau a'u gweithdrefnau i sicrhau eu bod yn cydymffurfio ag unrhyw ofynion newydd wrth iddynt gael eu cyflwyno.
- 4.2 Mae darparwyr HCA sy'n arwain at SAC yng Nghymru ar adeg cyhoeddi yn cynnwys tair Canolfan Addysg Athrawon. Canolfan Addysg Athrawon De-orllewin Cymru, sy'n cynnwys partneriaeth rhwng Prifysgol Fetropolitan Abertawe a Phrifysgol Cymru y Drindod Dewi Sant; Canolfan De-ddwyrain Cymru, sy'n cynnwys partneriaeth rhwng Prifysgol Fetropolitan Caerdydd a Phrifysgol Cymru, Casnewydd; a Chanolfan Gogledd a Chanolbarth Cymru, sy'n cynnwys partneriaeth rhwng Prifysgol Aberystwyth a Phrifysgol Bangor. Pan ffurfiwyd y Canolfannau, nododd CCAUC yn glir y byddai'r partneriaid ym mhob Canolfan yn gyfrifol ar y cyd am gydymffurfio â'r meini prawf achredu ac y gallai peidio â chydymffurfio â'r ddarpariaeth a gyflenwyd gan un partner gael effaith andwyol ar statws achredu'r partner arall.

- 4.3 Bydd sicrwydd ar gydymffurfiaeth yn cael ei ddarparu i CCAUC yn bennaf drwy gyfrwng proses Estyn o arolygu darparwyr HCA. Yn y broses hon, bydd Estyn yn ystyried bod pob un o Ganolfannau Addysg Athrawon Cymru fel un darparwr HCA. Bydd yn arolygu'r sefydliadau sy'n rhan o'r un ganolfan ar y cyd ar yr un pryd a bydd yn ysgrifennu un adroddiad sy'n cwmpasu'r holl ddarpariaeth HCA a gynigir gan y Ganolfan. Bydd Estyn yn cynnwys yn ei adroddiadau arolygu ar ddarparwyr HCA farn ynghylch a yw'r sefydliad neu'r Ganolfan yn cydymffurfio ai peidio â'r meini prawf achredu, ac, os oes diffyg cydymffurfio, bydd yn nodi'r meini prawf nad yw'r sefydliad yn eu bodloni.
- 4.4 Mae'n bosibl y bydd CCAUC hefyd yn ystyried gwybodaeth o ffynonellau sefydliadol neu ffynonellau mewnol CCAUC eraill, er enghraifft, gwybodaeth am reolaeth ac iechyd ariannol, er mwyn achredu Cynulliad Cymru.
- 4.5 Byddai CCAUC yn disgwyl y byddai unrhyw ddyfarniad o 'Anfoddhaol', hynny yw am y naill neu'r llall o'r ddwy brif farn, neu'r ddwy (deilliannau neu ragolygon gwella), neu am unrhyw rai o'r cwestiynau allweddol o fewn Fframwaith Arolygu Cyffredin Estyn yn dangos tystiolaeth o ddiffyg cydymffurfio.
- 4.6 Er y bydd yn annhebygol, os bydd Estyn yn nodi unrhyw dystiolaeth o ddiffyg cydymffurfio â'r meini prawf achredu yn ystod ei arolygiad, ond na chafwyd dyfarniad o fod yn anfoddhaol, bydd Estyn yn cyfeirio'r achos o ddiffyg cydymffurfio i CCAUC.
- 4.7 I sicrhau eu bod yn parhau i gydymffurfio, gall darparwyr gyfeirio at y tabl yn **Atodiad C** sy'n cysylltu cwestiynau allweddol Fframwaith Arolygu Cyffredin Estyn â'r meini prawf achredu.

5 Ymdrin â diffyg cydymffurfio a thynnu achrediad yn ôl

- 5.1 Er nad yw achrediad, ar ôl ei roi, wedi'i gyfyngu gan amser, gall gael ei dynnu'n ôl gan CCAUC os oes tystiolaeth nad yw'n cydymffurfio â'r meini prawf achredu. Mae achrediad yn cael ei dynnu'n ôl o'r sefydliad, neu yn achos Canolfannau Addysg Athrawon, y sefydliadau partner yn y Ganolfan, ac nid y cwrs penodol lle y darganfuwyd diffyg cydymffurfio.
- 5.2 Lle bydd darpariaeth a ddarperir gan un o'r Canolfannau Addysg Athrawon yn achosi'r gweithdrefnau ar gyfer mynd i'r afael â diffyg cydymffurfio a thynnu achrediad yn ôl, mae'r geiriau "sefydliadol" a "sefydliad" yn y paragraffau canlynol yn cyfeirio at y SAUau partner yn y Ganolfan. Os cyfeirir gohebiaeth at bennaeth SAU a/neu gadeirydd y llywodraethwyr, caiff ei hanfon at bennaeth a/neu gadeirydd

- llywodraethwyr y ddau sefydliad partner, gan nodi bod gohebiaeth debyg yn cael ei hanfon at y sefydliad partner.
- 5.3 Bydd CCAUC yn disgwyl tynnu achrediad yn ôl os bydd darparwr yn rhoi'r gorau i ddarparu cyrsiau HCA.
- 5.4 Mae tynnu achrediad sefydliadol yn ôl yn golygu na all unrhyw hyfforddiant a gynigir gan y darparwr arwain at ennill SAC.
- 5.5 Yn yr adran hon nodir y gweithdrefnau y bydd CCAUC yn eu dilyn:
- os oes tystiolaeth o ddiffyg cydymffurfio â'r meini prawf achredu , gan gynnwys lle y gall y diffyg cydymffurfio arwain at dynnu achrediad sefydliad fel darparwr HCA yn ôl;
 - mewn amgylchiadau eraill lle y gall fod angen tynnu achrediad yn ôl.
- 5.6 Ym mhob cam, bydd swyddogion CCAUC yn rhoi gwybod i Gyngor CCAUC o'r hyn sy'n cael ei wneud yn unol â'r gweithdrefnau hyn. Mae'r gweithdrefnau'n nodi'r camau penodol y bydd Cyngor CCAUC yn eu cymryd.

Tystiolaeth o ddiffyg cydymffurfio

- 5.7 Fel rheol, byddai CCAUC yn disgwyl i dystiolaeth o ddiffyg cydymffurfio â'r meini prawf achredu gael ei darganfod yn ystod arolygiadau o ddarpariaeth HCA gan Estyn.
- 5.8 Os bydd Estyn yn darganfod tystiolaeth o ddiffyg cydymffurfio yn ystod arolygiad, bydd yn ysgrifennu at CCAUC i'w hysbysu ei fod o'r farn nad yw'r ddarpariaeth neu agwedd(au) ar y ddarpariaeth yn cydymffurfio o fewn dwy wythnos waith ar ôl cwblhau'r arolygiad. Ni fydd y dyddiad hwn yn hwyrach na'r dyddiad y mae Estyn yn anfon yr adroddiad arolygu terfynol drafft at y darparwyr. Bydd llythyr Estyn yn nodi'r prif faterion sy'n peri pryder, y ddarpariaeth neu agweddau ar ddarpariaeth nad ydynt yn cydymffurfio, y maen prawf/meini prawf y mae'r diffyg cydymffurfio yn ymwneud ag ef/hwy, ac argymhellion ar gyfer gweithredu. (Sylwer: Mae Estyn yn anfon yr adroddiad drafft i'r darparwr i roi cyfle iddo gadarnhau bod y ffeithiau'n gywir ac i ystyried y casgliadau. Ni fydd canlyniadau'r adroddiad yn newid. Yna bydd Estyn yn cyhoeddi'r adroddiad terfynol.)
- 5.9 Fel arfer, os bydd dyfarniad o "Anfoddhaol" yn cael ei roi ar gyfer y naill neu'r llall o'r ddwy brif farn neu i unrhyw rai o'r cwestiynau allweddol o fewn Fframwaith Arolygu Cyffredin Estyn, dyma'r dystiolaeth nad yw'r ddarpariaeth neu agwedd ar y ddarpariaeth yn cydymffurfio â'r meini prawf ar gyfer achrediad. Fodd bynnag, mae hefyd yn bosibl y bydd Estyn yn

nodi agwedd neu agweddau o ddiffyg cydymffurfio lle na roddwyd dyfarniad o 'Anfoddfaol' ond byddai angen mynd i'r afael â'r diffygion hyn er mwyn sicrhau cydymffurfiaeth â'r meini prawf.

- 5.10 Gall CCAUC hefyd ystyried gwybodaeth o ffynonellau eraill - sefydliadol, mewnol CCAUC, allanol neu drydydd parti - fel tystiolaeth o ddiffyg cydymffurfio neu ddiffyg cydymffurfio posibl. Os yw CCAUC yn penderfynu bod angen ymchwilio i dystiolaeth o ddiffyg cydymffurfio posibl, bydd yn hysbysu'r darparwr, gan ddweud wrtho a yw'n ymgynghori ag Estyn neu gyrrff eraill, a chan roi cyfle i'r darparwr ymateb. Os darganfyddir wedyn nad oes tystiolaeth o ddiffyg cydymffurfio, bydd CCAUC yn ysgrifennu at y darparwr i gadarnhau bod ei statws achrededig yn parhau. Os darganfyddir tystiolaeth o ddiffyg cydymffurfio, bydd y gweithdrefnau ar gyfer ymdrin â diffyg cydymffurfio a nodir isod yn cael eu dilyn.

Gweithdrefnau ar gyfer ymdrin â diffyg cydymffurfio

- 5.11 Os oes tystiolaeth nad yw'r ddarpariaeth neu agweddau ar y ddarpariaeth yn cydymffurfio â'r meini prawf achredu, nod CCAUC fyddai sicrhau bod y darparwr yn mynd i'r afael yn llwyddiannus â'r materion dan sylw o fewn amserlen benodedig er mwyn i CCAUC allu cadarnhau achrediad y sefydliad. Serch hynny, mae cyfrifoldeb ar CCAUC i sicrhau ansawdd y ddarpariaeth a bod anghenion hyfforddeion yn cael eu diwallu. Felly mae'n bosibl y bydd amgylchiadau lle y bydd CCAUC, yn dilyn trafodaethau â'r darparwr, yn cymryd camau i dynnu achrediad sefydliadol y darparwr yn ôl.
- 5.12 Bydd CCAUC yn ysgrifennu at y darparwr i roi gwybod iddo fod ganddo dystiolaeth o ddiffyg cydymffurfio ac, o ganlyniad, fod ei weithdrefnau ar gyfer ymdrin â diffyg cydymffurfio a thynnu achrediad sefydliadol yn ôl yn dod i rym. Bydd y llythyr yn nodi'r prif faterion sy'n peri pryder, y ddarpariaeth neu agweddau ar ddarpariaeth nad ydynt yn cydymffurfio, y maen prawf/meini prawf y mae'r diffyg cydymffurfio yn ymwneud ag ef/hwy, ac argymhellion Estyn ar gyfer gweithredu os ydynt ar gael.
- 5.13 Bydd CCAUC yn gofyn bod y darparwr, o fewn un mis calendr i ddyddiad y llythyr hwn, yn cyflwyno cynllun gweithredu ac amserlen i CCAUC ac Estyn i fynd i'r afael â'r materion y tynnwyd sylw atynt a sicrhau cydymffurfiaid. Bydd y cynllun gweithredu hwn yn ymdrin yn benodol â'r materion diffyg cydymffurfio a nodwyd ac mae'n ofynnol fel rhan o weithdrefnau CCAUC ar ddiffyg cydymffurfio.
- 5.14 Os yw Estyn eisoes wedi dweud wrth y darparwr bod ganddo bryderon sylweddol ynghylch diffyg cydymffurfio gwirioneddol neu debygol, mae'n

- debyg y bydd y darparwr wedi dechrau gweithredu cyn i CCAUC dderbyn adroddiad terfynol Estyn. Byddai CCAUC yn annog hyn. Pan gyflwynir y cynllun gweithredu i Estyn a CCAUC, gall y darparwr fanylu ar yr hyn a gyflawnwyd eisoes a chanlyniadau unrhyw fonitro neu werthuso.
- 5.15 Ar ôl derbyn y cynllun gweithredu drafft, trefnir cyfarfod ar y cyd rhwng y darparwr, Estyn a CCAUC i drafod a chytuno ar y cynllun gweithredu arfaethedig. Bydd Estyn a CCAUC yn rhoi eu barn ynghylch a yw'r mesurau a gynigir yn y cynllun yn briodol neu a oes angen eu newid. Cytunir ar ddyddiad ar gyfer cyflwyno cynllun gweithredu diwygiedig os oes angen.
- 5.16 Cytunir ar amserlen ar gyfer gwneud arolygiad arall a chadarnhau cydymffurfiaid. Dylai'r ail arolygiad hwn gael ei gwblhau gan Estyn o fewn blwyddyn ar ôl y dyddiad ar y llythyr gwreiddiol gan CCAUC sy'n hysbysu'r darparwr nad yw'n cydymffurfio, ond gellir estyn y cyfnod hwn i 18 mis ar y mwyaf os yw CCAUC, gyda chyingor Estyn, yn ystyried bod hyn yn briodol.
- 5.17 Bydd CCAUC yn ysgrifennu at y darparwr i gadarnhau canlyniadau'r cyfarfod o fewn pum diwrnod gwaith ar ôl y cyfarfod. Bydd hyn yn cynnwys, fel y bo'n briodol, cadarnhad o'r ffaith bod CCAUC yn cytuno'n ffurfiol â'r cynllun gweithredu neu'r dyddiad ar gyfer cyflwyno cynllun gweithredu diwygiedig. Os yw cynllun gweithredu diwygiedig yn cael ei gyflwyno, bydd CCAUC wedyn yn cadarnhau mewn ysgrifen a yw'n cytuno â'r cynllun hwn.
- 5.18 Gan ddibynnu ar natur y diffyg cydymffurfio, gellir disgwyl i'r amserlen ar gyfer ail arolygiad gynnwys ymweliad neu ymweliadau cynnydd interim gan Estyn ac adroddiadau ar gynnydd gan y darparwr, yn ogystal ag ail arolygiad terfynol. Bydd Estyn yn anfon adroddiad i CCAUC a'r darparwr yn dilyn unrhyw ymweliad interim. Bydd CCAUC yn ystyried, mewn trafodaethau gydag Estyn, a oes angen cymryd unrhyw gamau pellach yng ngoleuni adroddiad(au) interim Estyn a'r darparwr. Yna bydd yn trafod ac yn cytuno ar unrhyw gamau o'r fath gyda'r darparwr.
- Sylwer: Bydd unrhyw niferoedd myfyrwyr a ddyrennir yn ystod y cyfnod hwn yn amodol ar weithredu'n llwyddiannus y cynllun gweithredu y cytunwyd arno.***
- 5.19 Yn amodol ar gynnydd interim boddhaol, ac os yw Estyn yn cadarnhau, yn dilyn yr ail arolygiad terfynol, fod y cynllun gweithredu wedi cael ei roi ar waith yn llwyddiannus a bod y darparwr yn cydymffurfio â'r meini prawf achredu ac y gellir disgwyl iddo barhau i wneud hynny yn y dyfodol, bydd CCAUC yn ysgrifennu at y darparwr i gadarnhau ei fod yn cydymffurfio ac i achredu'r sefydliad.

- 5.20 Os bydd Estyn yn penderfynu, yn ôl yr amserlen y cytunwyd arni, fod y ddarpariaeth yn methu o hyd â chydymffurfio â'r meini prawf achredu, bydd CCAUC yn rhoi gweithdrefnau ar waith i dynnu achrediad y sefydliad yn ôl.

Gweithdrefnau ar gyfer tynnu achrediad yn ôl o ganlyniad i ddiffyg cydymffurfriad â meini prawf Llywodraeth Cynulliad Cymru ar gyfer HCA

Argymhelliad i dynnu achrediad yn ôl

- 5.21 Os bydd swyddogion CCAUC yn penderfynu gwneud argymhelliad i'r Cyngor i dynnu achrediad sefydliadol y darparwr ar gyfer HCA yn ôl, byddant yn rhoi gwybod i'r darparwr, gan roi dyddiad cyfarfod y Cyngor pryd yr ystyrir y mater. Bydd y darparwr yn cael cyfle i baratoi datganiad i'w ystyried gan y Cyngor yn y cyfarfod. Rhaid derbyn y datganiad hwn 10 diwrnod gwaith cyn cyfarfod y Cyngor.
- 5.22 Bydd y Cyngor yn ystyried yr argymhelliad, ynghyd â'r holl wybodaeth berthnasol, gan gynnwys unrhyw ddatganiad a gyflwynir gan y darparwr, cyn gwneud penderfyniad. Bydd CCAUC yn hysbysu'r darparwr o benderfyniad y Cyngor o fewn 5 diwrnod gwaith ar ôl cyfarfod y Cyngor. Gofynnir i'r darparwr gydnabod ei fod wedi derbyn llythyr CCAUC o fewn 5 diwrnod gwaith i'r dyddiad ar y llythyr.

Cais i ailystyried

- 5.23 Os bydd y Cyngor yn penderfynu y dylid tynnu achrediad yn ôl, gall y darparwr wneud cais i'r Cyngor i ailystyried ei benderfyniad. Rhaid cyfeirio'r cais hwn at y Prif Weithredwr a rhaid i CCAUC ei dderbyn o fewn 20 diwrnod gwaith i'r dyddiad ar lythyr CCAUC sy'n hysbysu'r darparwr o'r penderfyniad i dynnu achrediad yn ôl. Rhaid anfon y cais drwy bost cofrestredig.
- 5.24 Ni fydd CCAUC yn talu am gostau'r darparwr mewn perthynas â'i gais i'r Cyngor i ailystyried ei benderfyniad.
- 5.25 Gall y darparwr ofyn i'r Cyngor ailystyried ar y seiliau canlynol:
- i) roedd afreoleidd-dra o bwys yn y gweithdrefnau a ddilynwyd gan CCAUC; a/neu
 - ii) mae gan y darparwr wybodaeth newydd am gydymffurfriad ei ddarpariaeth â'r meini prawf achredu nad oedd ar gael i CCAUC ar yr adeg y gwnaeth ei benderfyniad.

- 5.26 Bydd CCAUC yn cydnabod derbyn y cais i ailystyried o fewn pum diwrnod ar ôl ei dderbyn. Bydd y Prif Weithredwr, neu aelod o'r staff uwch a enwebwyd gan y Prif Weithredwr, yn penderfynu a ddylid derbyn y cais i ailystyried. Bydd CCAUC yn hysbysu'r darparwr o'r penderfyniad o fewn 10 diwrnod gwaith ar ôl derbyn y cais.
- 5.27 Os gwrthodir y cais, gall y darparwr apelio mewn ysgrifen at Gadeirydd CCAUC o fewn 10 diwrnod gwaith i'r dyddiad ar y llythyr sy'n gwrthod y cais. Mae penderfyniad Cadeirydd CCAUC yn derfynol a, gan ddibynnu ar ba bryd y mae'r Cadeirydd ar gael, caiff ei gyfleu i'r darparwr o fewn 10 diwrnod gwaith. Rhoddir gwybod i'r darparwr os nad oes modd cadw at yr amserlen hon.

Y broses ailystyried

- 5.28 Os bydd y cais i ailystyried yn cael ei dderbyn, bydd CCAUC yn sefydlu panel i ystyried y cais. Bydd aelod o'r Cyngor yn cadeirio'r panel a fydd yn cynnwys un aelod arall o'r Cyngor ac aelod annibynnol. Bydd y panel yn cyfarfod fel rheol o fewn chwe wythnos ar ôl y dyddiad y rhoddodd CCAUC wybod i'r darparwr fod y cais i ailystyried wedi cael ei dderbyn. Bydd CCAUC yn rhoi gwybod i'r darparwr pwy yw aelodau'r panel o leiaf 15 diwrnod cyn y cyfarfod.
- 5.29 Gall y darparwr enwebu hyd at dair o bobl i'w gynrychioli yn y cyfarfod. Bydd gofyn i swyddogion CCAUC a'r darparwr gyflwyno eu hachosion unigol i'r panel mewn ysgrifen, a bydd gofyn i'r naill anfon copi i'r llall, 15 diwrnod gwaith cyn dyddiad y cyfarfod.
- 5.30 Gall y darparwr a swyddogion CCAUC gyflwyno gwybodaeth neu ddogfennaeth ychwanegol i'w hystyried yn y cyfarfod. Rhaid i hyn gael ei anfon i'r panel ac i'r ochr arall saith diwrnod gwaith cyn y cyfarfod.
- 5.31 Darperir yr ysgrifenyddiaeth ar gyfer y cyfarfod gan glerc Cyngor CCAUC, neu swyddog arall a enwebir gan y Prif Weithredwr nad yw'n un o'r swyddogion sy'n cyflwyno achos CCAUC i'r panel.
- 5.32 Yn y cyfarfod:
- bydd y Cadeirydd yn nodi pwrpas y cyfarfod;
 - bydd prif gynrychiolydd CCAUC yn amlinellu'r rheswm dros y penderfyniad i dynnu achrediad yn ôl a bydd prif gynrychiolydd y darparwr yn amlinellu'r rheswm dros ei gais i CCAUC i ailystyried ei benderfyniad;
 - bydd y panel yn holi swyddogion CCAUC a chynrychiolwyr y darparwr am y wybodaeth a gyflwynwyd;

- bydd y darparwr yn cael cyfle i geisio eglurhad am y broses neu'r wybodaeth a gyflwynwyd;
- bydd prif gynrychiolwyr CCAUC a'r darparwr yn cael cyfle i grynhoi eu hachos;
- yna bydd holl swyddogion CCAUC, heblaw am y swyddog sy'n darparu'r gwasanaeth ysgrifenyddol, a chynrychiolwyr y darparwr yn gadael y cyfarfod.

5.33 Bydd y panel yn ystyried ei argymhelliad. Bydd yr argymhelliad hwn yn cael ei gofnodi a'i adrodd i Gyngor CCAUC a fydd wedyn yn penderfynu a ddylai gadarnhau neu ddiddymu'r penderfyniad gwreiddiol. Bydd CCAUC yn hysbysu'r darparwr mewn ysgrifen o benderfyniad y Cyngor o fewn pum diwrnod gwaith ar ôl iddo wneud ei benderfyniad. Os bydd y Cyngor yn penderfynu na ddylid tynnu'r achrediad yn ôl, bydd CCAUC yn trafod â'r darparwr ac yn ysgrifennu ato i gadarnhau unrhyw gamau pellach y bydd angen eu cymryd i sicrhau ei fod yn cydymffurfio â meini prawf achredu yn y dyfodol.

Tynnu achrediad yn ôl

Ni dderbynnir cais i ailystyried

5.34 Os na dderbynnir cais i ailystyried penderfyniad i dynnu achrediad yn ôl erbyn yr amser a bennwyd, bydd CCAUC yn ysgrifennu at Bennaeth y sefydliad a Chadeirydd y Corff Llywodraethu, o fewn 25 diwrnod gwaith ar ôl i'r Cyngor wneud ei benderfyniad, i gadarnhau y bydd CCAUC yn tynnu achrediad sefydliadol fel darparwr HCA yn ôl a chan roi'r dyddiad y daw hyn i rym.

Gwrthod cais i ailystyried

5.35 Mae paragraffau 5.26 a 5.27 yn rhoi'r amserlenni ar gyfer hysbysu darparwyr o benderfyniadau CCAUC. Yn ogystal â'r hysbysiadau hyn, os bydd CCAUC yn gwrthod cais i ailystyried ei benderfyniad, bydd yn ysgrifennu at Bennaeth y sefydliad a Chadeirydd y Corff Llywodraethu, o fewn 15 diwrnod gwaith ar ôl cyfarfod y Cyngor lle y cofnodir y penderfyniad hwn yn ffurfiol, i gadarnhau y bydd CCAUC yn tynnu achrediad sefydliadol fel darparwr HCA yn ôl a chan roi'r dyddiad y daw hyn i rym.

Cadarnhau penderfyniad i dynnu achrediad yn ôl wedi ailystyried

5.36 Ym mharagraff 5.33 nodir yr amserlen ar gyfer hysbysu'r sefydliad o benderfyniad CCAUC wedi iddo ailystyried ei benderfyniad gwreiddiol i dynnu achrediad yn ôl. Yn ogystal â'r hysbysiad hwn, os yw CCAUC wedi cadarnhau ei benderfyniad gwreiddiol, bydd yn ysgrifennu at Bennaeth y

sefydliad a Chadeirydd y Corff Llywodraethu, o fewn 15 diwrnod gwaith ar ôl i Gyngor CCAUC wneud ei benderfyniad, i gadarnhau y bydd CCAUC yn tynnu'n ôl achrediad sefydliadol fel darparwr HCA a chan roi'r dyddiad y daw hyn i rym.

Tynnu achrediad yn ôl am resymau eraill

- 5.37 Os bydd darparwr yn penderfynu neu'n cytuno i beidio â darparu HCA am resymau heblaw am ddiffyg cydymffurfio, bydd CCAUC yn dod i gytundeb â'r darparwr ar amserlen ar gyfer hyn, yn amodol, fel isod, ar gynnal trafodaethau â'r darparwr i sicrhau y diogelir buddiannau'r myfyrwyr presennol a darpar fyfyrwyr. Hefyd bydd CCAUC yn ysgrifennu at Gadeirydd Corff Llywodraethu'r sefydliad i roi gwybod iddo y bydd CCAUC yn tynnu'n ôl achrediad sefydliadol fel darparwr HCA a chan roi'r dyddiad y daw hyn i rym.

Diogelu buddiannau'r myfyrwyr

- 5.38 Os penderfynir tynnu achrediad yn ôl, bydd CCAUC yn trafod â'r darparwr mor fuan â phosibl y camau i'w cymryd i ddiogelu buddiannau'r myfyrwyr, gan gynnwys gwneud trefniadau eraill i'r myfyrwyr presennol gwblhau eu hyfforddiant ac, os oes angen, gwneud trefniadau ar gyfer myfyrwyr sydd eisoes wedi cael cynnig neu wedi derbyn lleoedd ar gwrs.
- 5.39 Mae'r siart yn **Atodiad D** yn crynhoi'r gweithdrefnau ar gyfer tynnu achrediad yn ôl.

Atodiad A: Llywodraeth Cymru: Y gofynion ar gyfer darparu cyrsiau hyfforddiant cychwynnol athrawon

R1: Gofynion mynediad¹⁰

Mae'n rhaid i bob darparwr:

R1.1 fod wedi'i fodloni bod gan yr holl ymgeiswyr i gyrsiau Hyfforddiant Cychwynnol Athrawon y gallu i ddiwallu'r Safonau Statws Athro Cymwysedig gofynnol erbyn diwedd eu cyrsiau a'u bod yn meddu ar nodweddion personol a deallusol addas i fod yn athrawon;

R1.2 sicrhau bod gan bob ymgeisydd safon gywerth â gradd C mewn arholiadau TGAU Saesneg a mathemateg;

R1.3 sicrhau bod yr holl ymgeiswyr sy'n mynd mewn i hyfforddiant cynradd neu Gyfnodau Allweddol 2/3 wedi cael safon gywerth â gradd C mewn arholiad TGAU pwnc gwyddoniaeth;

R1.4 sicrhau bod pob ymgeisydd wedi diwallu gofynion Llywodraeth Cymru o ran iechyd a gallu corfforol i ddysgu¹¹;

R1.5 gofalu bod cyfundrefnau wedi cael eu sefydlu i geisio cael gwybodaeth i ganfod a oes gan yr ymgeiswyr gefndir troseddol a all eu hatal rhag gweithio gyda phlant neu bersonau ifanc; a sicrhau nad yw'r ymgeiswyr wedi cael eu gwahardd yn flaenorol rhag addysgu neu weithio gyda phlant;

R1.6 wedi'u bodloni y gall yr holl ymgeiswyr ddarllen yn effeithiol, a'u bod yn gallu cyfathrebu'n glir ac yn gywir mewn Saesneg llafar ac ysgrifenedig;

R1.7 mewn achos cyrsiau Hyfforddiant Cychwynnol Athrawon i raddedigion, gofalu bod gan ymgeiswyr radd gyntaf o sefydliad addysg uwch yn y Deyrnas Unedig neu gymhwyster cywerth¹²;

R1.8 fel rhan o'r gweithdrefnau dewis, sicrhau bod yr holl ymgeiswyr a dderbynnir i hyfforddi wedi cymryd rhan mewn cyfweiliad grŵp neu gyfweiliad unigol.

¹⁰ Mae'r gofynion mynediad a dethol hyfforddeion yn safonau gofynnol. Efallai bod gan sefydliadau Hyfforddiant Cychwynnol Athrawon Unigol feini prawf ychwanegol y maent eisiau eu defnyddio a gallant wneud hynny cyn belled â bod y safonau gofynnol yn cael eu cyflawni.

¹¹ Adeg cyhoeddi, yr oedd manylion y gofynion yn y Rheoliadau Safonau Iechyd Addysg (Cymru) 2004 a'r Ddogfen Wybodaeth 036/04.

¹² Bydd raid i ymgeiswyr gyda Gradd Sylfaen ychwanegu at y cymhwyster hwn gydag o leiaf 60 credyd at Lefel 3 Addysg Uwch.

R2: Hyfforddi ac asesu

Mae'n rhaid i bob darparwr:

R2.1 gynllunio cynnwys, strwythur a darpariaeth hyfforddiant i alluogi athrawon dan hyfforddiant i ddangos bod ganddynt Safonau Statws Athro Cymwysedig;

R2.2 gofalu bod cyflawniad athrawon dan hyfforddiant yn ôl Safonau Statws Athro Cymwysedig yn cael ei asesu'n rheolaidd ac yn gywir, a bod y darparwr wedi'i fodloni bod pob athro dan hyfforddiant wedi cael ei asesu yn erbyn Safonau Statws Athro Cymwysedig ac wedi cwrdd â'r Safonau hynny cyn cadarnhau i'r corff priodol¹³ y gellid eu hysbysu eu bod yn athrawon cymwysedig;

R2.3 gofalu bod hyfforddiant yn rhoi ystyriaeth i anghenion hyfforddi unigol;

R2.4 paratoi pob athro dan hyfforddiant i ddysgu ar draws o leiaf dau Gyfnod Allweddol dilynol¹⁴;

R2.5 gofalu bod athrawon dan hyfforddiant yn treulio o leiaf y cyfnod a nodir yn cael eu hyfforddi mewn ysgolion, gan gydnabod y gall profiad blaenorol athro dan hyfforddiant o weithio gyda disgyblion gyfrif at gyfanswm y cyfnodau hyn, yn ôl disgrisiwn y darparwr:

- 32 wythnos ar gyfer pob rhaglen radd pedair blynedd
- 24 wythnos ar gyfer pob rhaglen radd dwy a thair blynedd
- 24 wythnos ar gyfer pob rhaglen uwchradd a Chyfnodau Allweddol 2/3 i raddedigion
- 18 wythnos ar gyfer pob rhaglen gynradd i raddedigion.

Mae'n rhaid i bob athro dan hyfforddiant gael profiad mewn o leiaf dwy ysgol. Gellir cwblhau amser mewn ysgolion yn rhan amser er mwyn cyflawni cyfanswm y cywerth amser llawn uchod. Gall addysgu mewn sefydliadau ar wahân i ysgolion hefyd gyfrif at y cyfanswm cyn belled â'u bod yn galluogi hyfforddeion i weithio tuag at gyflawni Safonau Statws Athro Cymwysedig;

R2.6 sicrhau bod pawb yr asesir eu bod yn cwrdd â'r Safonau Statws Athro Cymwysedig yn cael Proffil Dechrau a Datblygu Gyrfa ac yn cael cymorth i'w

¹³ Adeg cyhoeddi, y corff priodol o dan Reoliadau Addysg (Cymwysterau Athrawon Ysgol) (Cymru) 2004 yw Cyngor Addysgu Cyffredinol Cymru. Hefyd gall Llywodraeth Cynulliad Cymru hysbysu personau eu bod yn athrawon cymwysedig ond mae wedi cytuno ar drefniadau gyda'r Cyngor iddo ddelio â phob achos ac eithrio mewn amgylchiadau eithriadol.

¹⁴ At ddiben y Gofyniad hwn, mae "dau gyfnod allweddol" yn cynnwys cyrsiau sy'n cwmpasu'r Cyfnod Sylfaen yn unig; cyrsiau sy'n cwmpasu Cyfnod Allweddol 2 yn unig; a chysriau sy'n cwmpasu'r ystod oedran 14-19 (Cyfnod Allweddol 4 a 16-19)

gwblhau, a'u bod yn cael gwybod am y trefniadau statudol ar gyfer sefydlu athrawon sydd newydd gymhwyso ac yn cael cymorth i baratoi ar eu cyfer;

R2.7 gofalu bod myfyrwyr yn gyfarwydd â'r canllawiau cenedlaethol mwyaf diweddar ynglŷn ag amddiffyn plant, gan gynnwys adroddiad 'Clywch' Comisiynydd Plant Cymru am gam-drin plant; bod cyrsiau hyfforddi yn cynnwys ymwybyddiaeth am y ffordd y gall camdrinwyr weithredu; a bod casgliadau adroddiad 'Clywch' yn ffurfio rhan o gyrsiau hyfforddi.

R3: Rheoli Partneriaeth Hyfforddiant Cychwynnol Athrawon

Mae'n rhaid i bob darparwr:

R3.1 weithio mewn partneriaeth ag ysgolion a chael yr ysgolion i gymryd rhan weithredol mewn:

- cynllunio a darparu Hyfforddiant Cychwynnol Athrawon
- dewis athrawon dan hyfforddiant
- asesu athrawon dan hyfforddiant ar gyfer Statws Athro Cymwysedig;

R3.2 sefydlu cytundebau partneriaeth sy'n:-

- egluro rôl a chyfrifoldebau pob partner i bawb sy'n gysylltiedig
- nodi trefniadau ar gyfer paratoi a chefnogi'r holl staff sy'n ymwneud â hyfforddi
- ei gwneud yn glir sut mae adnoddau yn cael eu rhannu a'u dyrannu rhwng y partneriaid;

R3.3 sicrhau bod y bartneriaeth yn gweithio'n effeithiol, a bod yr hyfforddiant wedi ei gyd-gysylltu a'i fod yn gyson, gyda pharhad ar draws y gwahanol gyd-destunau lle cynhelir yr hyfforddiant.

R4: Sicrhau ansawdd

Mae'n rhaid i bob darparwr:

R4.1 ofalu bod ei ddarpariaeth yn cydymffurfio gyda Gofynion presennol Llywodraeth Cymru ar gyfer Darparu Cyrsiau Hyfforddiant Cychwynnol Athrawon;

R4.2 gofalu bod gan athrawon dan hyfforddiant fynediad at lyfrau, Technoleg Gwybodaeth a Chyfathrebu ac adnoddau eraill sydd eu hangen arnynt – sy'n berthnasol i'r ystod oed a'r pynciau y maent yn cael eu hyfforddi ar eu cyfer – sy'n datblygu gwybodaeth, dealltwriaeth a sgiliau yr athrawon dan hyfforddiant at o leiaf y Safonau Statws Athro Cymwysedig;

R4.3 sicrhau bod gweithdrefnau safoni trwyadl mewnol ac annibynnol allanol wedi eu sefydlu i sicrhau bod asesiadau yn gywir ac yn ddibynadwy;

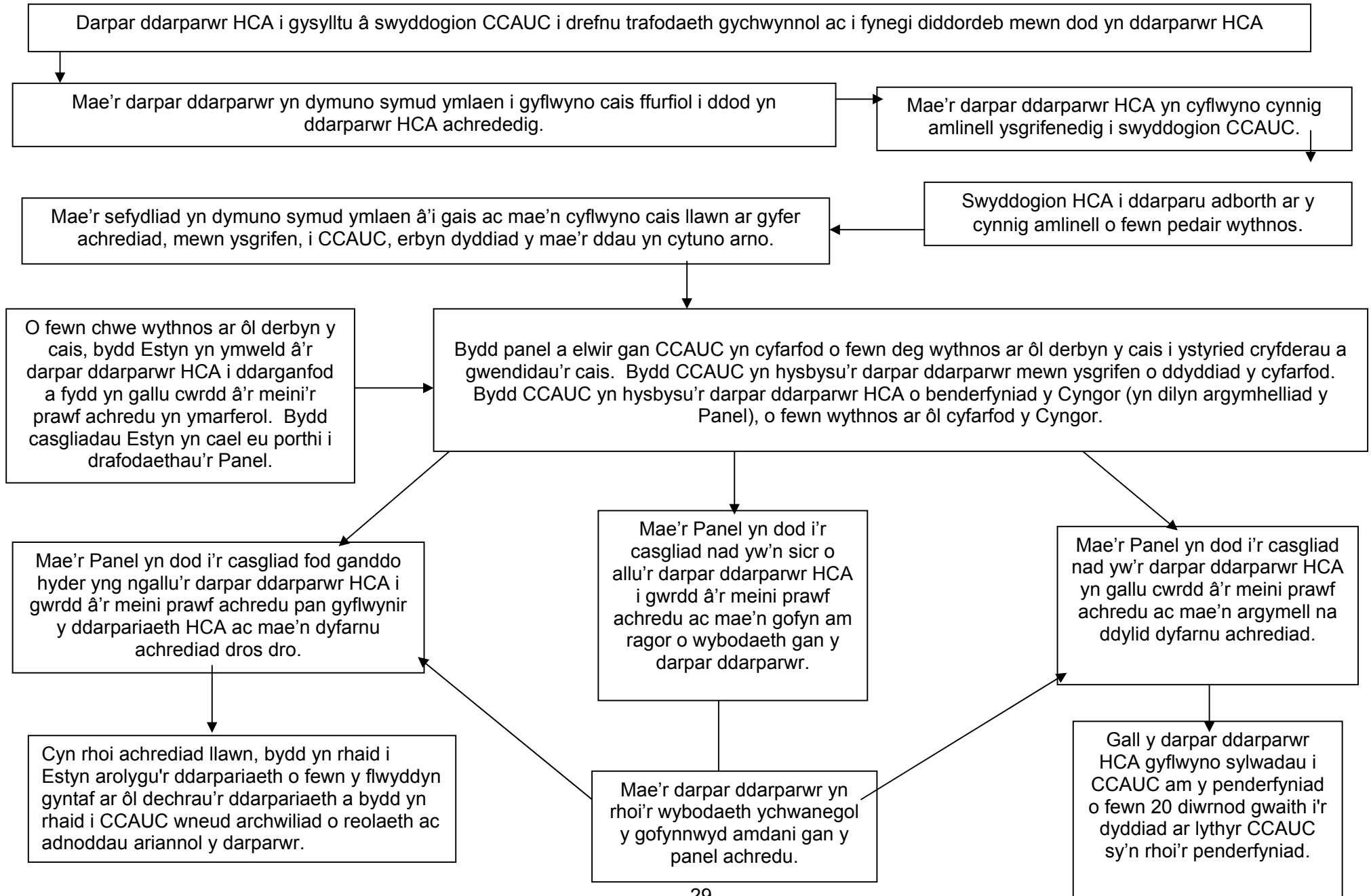
R4.4 sicrhau bod materion ynglŷn ag ansawdd a godwyd drwy safoni mewnol ac allanol yn cael eu harchwilio ac yn cael sylw i wella'r hyfforddiant;

R4.5 monitro a gwerthuso pob agwedd ar y ddarpariaeth, mewn ffordd systematig, er mwyn gwella ei hansawdd ac er mwyn sicrhau ei bod yn cydymffurfio gyda Gofynion presennol Llywodraeth Cymru ar gyfer Darparu Cyrsiau Hyfforddiant Cychwynnol Athrawon. Dylid sefydlu systemau i:

- ganfod targedau ar gyfer gwella
- adolygu'r ddarpariaeth yn erbyn y targedau hyn
- nodi'r camau sydd raid eu gweithredu i sicrhau gwelliannau
- sicrhau y gweithredir yn ôl yr hyn a nodwyd, a bod hynny'n arwain at welliant;

R4.6 os ydynt yn darparu hyfforddiant yn rheolaidd, meincnodi eu perfformiad dros amser, ac mewn cymhariaeth â darparwyr tebyg, gan ddefnyddio tystiolaeth a gynhyrchwyd yn allanol ac yn fewnol i fod yn sail wybodaeth i osod targedau a chynllunio ar gyfer gwella.

Atodiad B: Achredu Darparwyr Newydd



Atodiad C: Cysylltu cwestiynau allweddol yn Fframwaith Arolygu Cyffredin (FAC) Estyn â'r meini prawf achredu

Fframwaith Arolygu Cyffredin Estyn

Mae gan y fframwaith dri chwestiwn allweddol sy'n cael eu llywio gan amrywiaeth o ddangosyddion ansawdd. Ar gyfer pob dangosydd ansawdd, ceir amrywiaeth o agweddau.

Cwestiwn Allweddol 1: Pa mor dda yw'r deilliannau?

Cwestiwn Allweddol 2: Pa mor dda yw'r ddarpariaeth?

Cwestiwn Allweddol 3: Pa mor dda yw'r arweinyddiaeth a'r rheolaeth?

C W A	Dangosyddion Ansawdd	Agweddau
D E I L L I A N N A U	1.1 Safonau	1.1.1 canlyniadau a thueddiadau mewn perfformiad o'u cymharu â chyfartaleddau cenedlaethol, darparwyr tebyg a chyrhaeddiad blaenorol 1.1.2 safonau grwpiau o ddysgwyr 1.1.3 cyflawniad a chynnydd wrth ddysgu 1.1.4 medrau 1.1.5 yr iaith Gymraeg
	1.2 Lles	1.2.1 agweddau at gadw'n iach a diogel 1.2.2 cyfranogi mewn dysgu a'i fwynhau 1.2.3 ymglymiad cymunedol a gwneud penderfyniadau 1.2.4 medrau cymdeithasol a medrau bywyd
D A R P A R I A E T H	2.1 Profiadau dysgu	2.1.1 bodloni anghenion dysgwyr a chyflogwyr/y gymuned 2.1.2 darpariaeth ar gyfer medrau 2.1.3 darpariaeth Gymraeg a'r dimensiwn Cymreig 2.1.4 addysg ar gyfer datblygiad cynaliadwy a dinasyddiaeth fyd-eang
	2.2 Addysgu	2.2.1 ystod ac ansawdd y dulliau addysgu 2.2.2 asesu dysgu ac asesu ar gyfer dysgu
	2.3 Gofal, cymorth ac arweiniad	2.3.1 darpariaeth ar gyfer iechyd a lles, gan gynnwys datblygiad ysbrydol, moesol, cymdeithasol a diwylliannol 2.3.2 gwasanaethau, gwybodaeth ac arweiniad arbenigol 2.3.3 trefniadau diogelu 2.3.4 anghenion dysgu ychwanegol
	2.4 Yr amgylchedd dysgu	2.4.1 ethos, cydraddoldeb ac amrywiaeth 2.4.2 amgylchedd ffisegol

3 A R W E I N Y D D I A E T H	3.1 Arweinyddiaeth	3.1.1 cyfeiriad strategol ac effaith yr arweinyddiaeth 3.1.2 llywodraethwyr neu fyrddau goruchwyllo eraill 3.1.3 bodloni blaenoriaethau cenedlaethol a lleol
	3.2 Gwella ansawdd	3.2.1 hunanarfarnu, gan gynnwys gwrando ar ddysgwyr ac eraill 3.2.2 cynllunio a sicrhau gwelliant 3.2.3 ymglymiad mewn rhwydweithiau arfer broffesiynol
	3.3 Gweithio mewn partneriaeth	3.3.1 partneriaethau strategol 3.3.2 cynllunio, darparu adnoddau a sicrhau ansawdd ar y cyd
	3.4 Rheoli adnoddau	3.4.1 rheoli staff ac adnoddau 3.4.2 gwerth am arian

Cysylltu â'r meini prawf achredu

Mae'r mapio isod ond yn ddangosol oherwydd bydd y dangosyddion ansawdd yn darparu tystiolaeth gyffredinol o ran sut mae'r darparwr yn cydymffurfio â'r meini prawf achredu.

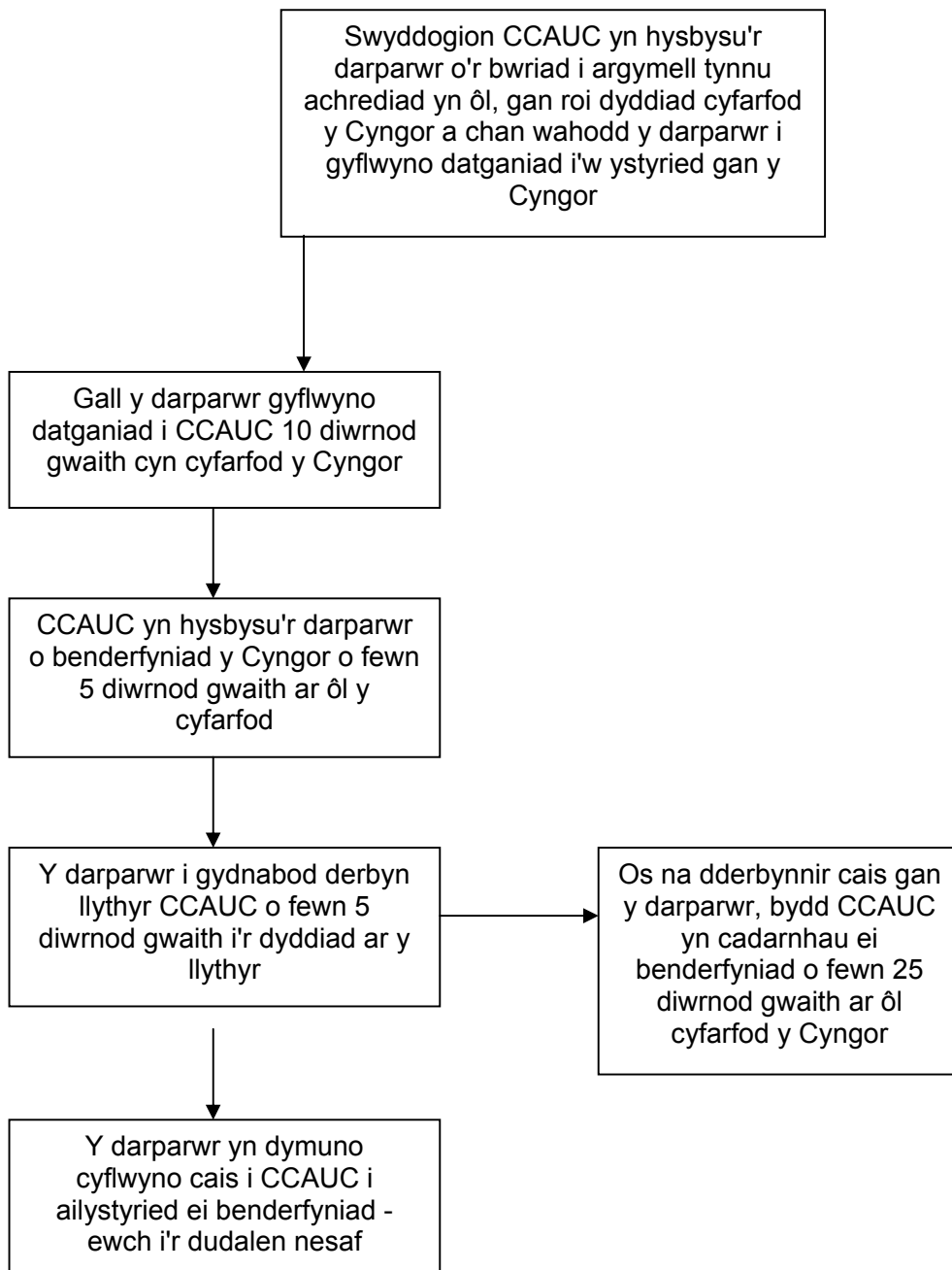
Meini Prawf		Dangosyddion Ansawdd FAC Estyn
(I) Eu bod yn diwallu'n llawn (neu y byddant yn diwallu'n llawn) y gofynion ar gyfer darparu cyrsiau HCA fel y'u nodwyd yn Atodiad A, yn arbennig:	(a) bod hyfforddeion yn diwallu'r gofynion i gael mynediad i gwrs HCA a nodir yn R1 o Atodiad A;	1.1 Safonau 2.3.3 Trefniadau diogelu
	(b) bod holl agweddau'r hyfforddi a'r asesu yn diwallu'r gofynion a nodir yn R2 o Atodiad A;	1.1 Safonau 2 Darpariaeth
	(c) bod yr hyfforddiant yn seiliedig ar bartneriaeth gref gydag ysgolion;	3.3 Gweithio mewn partneriaeth
	(d) bod yr holl ofynion ar gyfer sicrhau ansawdd a nodir yn R4 o Atodiad A yn cael eu diwallu.	3.3.2 Cynllunio, darparu adnoddau a sicrhau ansawdd ar y cyd
(II) Eu bod yn cynnig (neu y byddant yn cynnig) hyfforddiant a fydd yn galluogi myfyrwyr i gyflawni'r safonau gofynnol ar gyfer SAC, yn arbennig:	(a) bod cynnwys y rhaglen hyfforddi yn cyfateb yn agos â'r safonau gofynnol ar gyfer SAC; a	1.1 Safonau 2 Darpariaeth
	(b) bod myfyrwyr yn cael eu hasesu'n drwyadl yn erbyn pob un o'r safonau gofynnol ar gyfer SAC.	1.1 Safonau 2.2.2 Asesu dysgu ac asesu ar gyfer dysgu

(III) Eu bod yn darparu (neu y byddant yn darparu) hyfforddiant o ansawdd uchel ac yn sicrhau gwelliant parhaus drwy ddangos:	(a) bod arbenigedd wedi'i brofi mewn HCA ymhlith yr ysgolion a fydd yn gysylltiedig;	3.3.1 Partneriaethau strategol
	(b) bod pawb sy'n gysylltiedig yn gwbl ymroddedig i hyfforddiant o ansawdd uchel;	2 Darpariaeth 3 Arweinyddiaeth
	(c) bod pob agwedd o'r rhaglen hyfforddi yn cael eu gwerthuso'n rheolaidd ac yn drwyadl; a	3.2 Gwella ansawdd
	(d) bod canlyniadau'r gweithdrefnau sicrhau ansawdd yn cael eu defnyddio'n systematig er mwyn sicrhau gwelliannau.	3.2 Gwella ansawdd
(IV) Eu bod yn dangos sail resymegol sy'n argyhoeddi ar gyfer darparu HCA sy'n:	(a) diwallu angen a ddynodir (gan roi rystyriaeth i amcangyfrifon Llywodraeth Cymru o nifer y lleoedd hyfforddi sydd eu hangen) am leoedd HCA mewn ardal ddaearyddol ar gyfer ystod oed arbennig a/neu'n	2.1.1 Bodloni anghenion dysgwyr a chyflogwyr/y gymuned 3.1.3 bodloni blaenoriaethau cenedlaethol a lleol
	(b) diwallu angen a ddynodir (gan roi rystyriaeth i amcangyfrifon Llywodraeth Cymru o nifer y lleoedd hyfforddi sydd eu hangen) am leoedd HCA ar gyfer pynciau arbennig neu arbenigedd oed/cyfnod; a/neu'n	2.1.1 Bodloni anghenion dysgwyr a chyflogwyr/y gymuned 3.1.3 bodloni blaenoriaethau cenedlaethol a lleol
	(c) cefnogi neu'n ychwanegu at yr amrywiaeth o ddewis sydd ar gael neu'n denu ceisiadau o grwpiau sy'n cael eu tangynrychioli ar hyn o bryd yn y proffesiwn dysgu.	2.4.1 Ethos, cydraddoldeb ac amrywiaeth
(V) Eu bod yn dangos strwythur rheoli a fydd yn sicrhau gweithrediad llyfn y rhaglen hyfforddi, yn arbennig:	(a) bod rolau unigolion a swyddogaethau grwpiau a phwyllgorau yn cael eu diffinio'n glir ar hyd a lled y bartneriaeth hyfforddi;	3.1 Arweinyddiaeth 3.3 Gweithio mewn partneriaeth
	(b) y dewisir staff sydd â'r profiad a'r arbenigedd perthnasol;	3.1 Arweinyddiaeth 3.4.1 Rheoli staff ac adnoddau
	(c) bod cynlluniau datblygu staff ar gyfer pawb sy'n cyfrannu i'r hyfforddiant; a	3.1 Arweinyddiaeth 3.2 Gwella ansawdd 3.4.1 Rheoli staff ac adnoddau
	(d) bod gan fyfyrwyr ystafelloedd, cyfleusterau ac adnoddau addas.	1.2 Lles 2.3 Gofal, cymorth ac arweiniad 2.4 Yr amgylchedd dysgu 3.4 Rheoli adnoddau

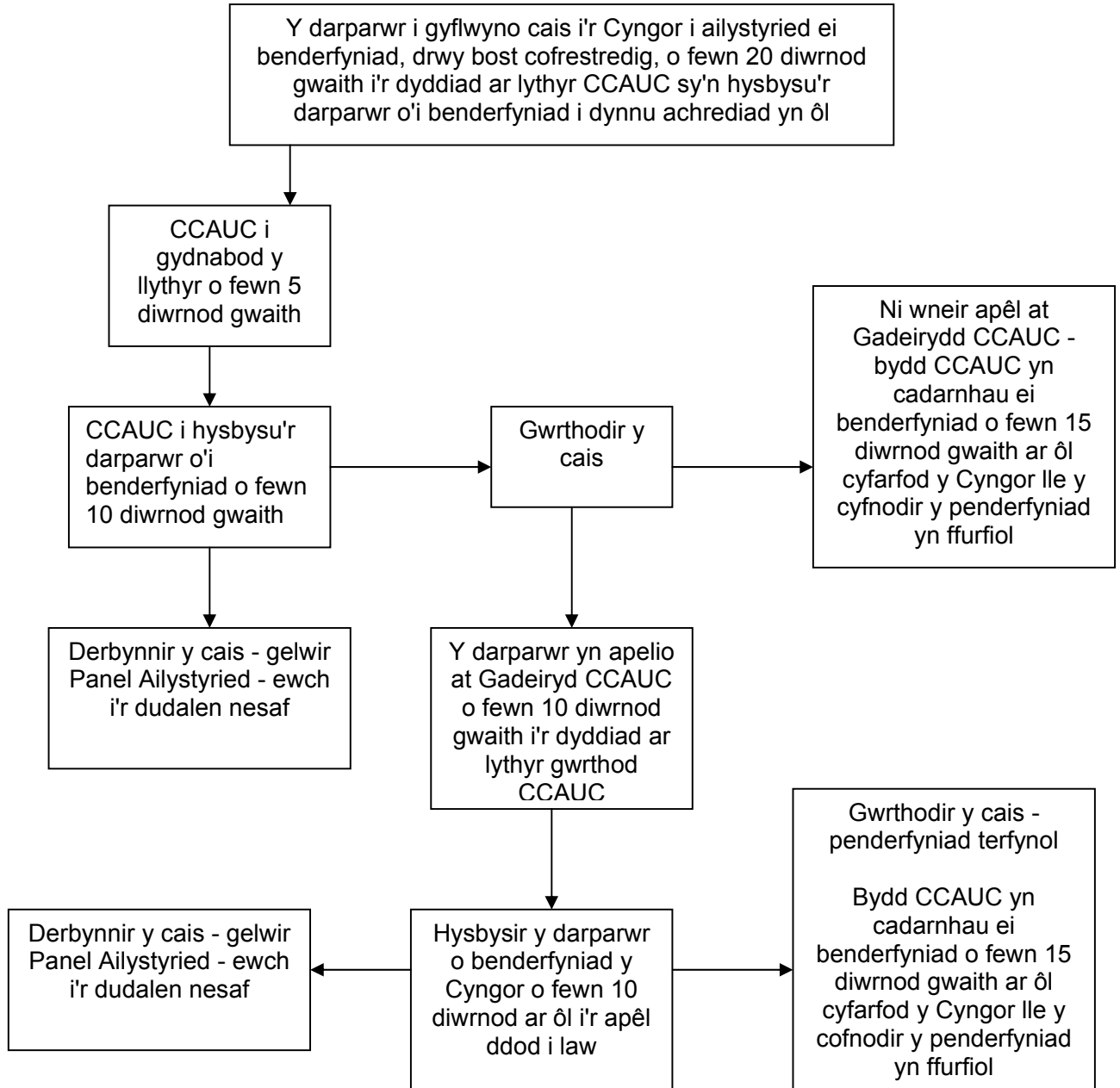
(VI) Eu bod yn hyfyw yn ariannol (neu'n gallu dangos y byddant yn hyfyw yn ariannol) a bod ganddynt systemau a gweithdrefnau manwl ar gyfer rheolaeth ariannol, yn arbennig:	(d) bod darpariaethau ar gyfer rheoli cyllid yn gadarn ac yn effeithlon;	3.1 Arweinyddiaeth 3.4 Rheoli adnoddau
	(e) bod cyfrifoldebau ar gyfer gwahanol swyddogaethau wedi'u nodi, gyda llinellau atebolrwydd clir; a	3.1 Arweinyddiaeth
	(f) bod gweithdrefnau'n sicrhau y ceir gwerth gorau o ran gwario cyllid CCAUC.	3.4 Rheoli adnoddau

Atodiad D: Tynnu achrediad yn ôl: Crynodeb o'r gweithdrefnau

Argymhelliad i dynnu achrediad yn ôl



Cais i ailystyried



Y broses ailystyried

